



JAVNO KOMUNALNO PODJETJE BREZOVICA d.o.o.

Kamnik pod Krimom 6, 1352 PRESERJE

Telefon: 01/363 30 20, Fax: 01/363 30 21

www.jkp-brezovica.si, info@jkp-brezovica.si

LETNO POROČILO 2022



februar 2023

Vsebina

1	<i>Poročilo direktorja</i>	5
	Izjava poslovodstva – podpis letnega poročila	10
	Predlog delitve dobička	10
2	<i>Poročilo nadzornega sveta</i>	11
	Poročilo o delu Nadzornega sveta JKP Brezovica d.o.o. za poslovno leto 2022	11
	Pregled in potrditev letnega poročila	12
3	<i>Predstavitev podjetja</i>	13
1.	Osnovni podatki	13
2.	Lastniška struktura in organi družbe	14
a.	Skupščina podjetja	14
b.	Nadzorni svet podjetja	14
c.	Vodstvo – uprava - direktor	14
3.	Dejavnosti podjetja	15
4.	Vizija in politika podjetja	17
5.	Raziskave in razvoj ter kakovost	18
4	<i>Poslovno poročilo</i>	19
1.	Izvajanje gospodarskih javnih služb po dejavnostih	19
I.	Oskrba s pitno vodo	19
II.	Odvajanje in čiščenje odpadnih komunalnih in padavinskih voda	33
a.	splošno	33
b.	kanalizacija	34
c.	čistilne naprave	35
III.	Javna razsvetljava	40
IV.	Vzdrževanje cest	41
V.	Zimska služba	45
2.	Tržne dejavnosti	47
I.	Kanalizacija	47
II.	Vodovod	48
III.	Javna razsvetljava	49
3.	Pregled realizacije plana	51
4.	Nabavna funkcija in javna naročila	53
5.	Osnovna sredstva	54
6.	Organizacijska struktura in zaposleni	55
I.	Zaposleni	57
II.	Organizacijska shema	58
a.	Izobrazbena struktura	59
b.	Starostna struktura zaposlenih	59

c. Varnost in zdravje pri delu	60
5 Računovodsko poročilo	61
1. Izkaz poslovnega izida za obdobje od 01.01. do 31.12.2022	61
2. Bilanca stanja na dan 31.12.2022	63
3. Izkaz bilančnega dobička 2022	65
6 Razkritja postavk v računovodskih izkazih	66
1. Splošna razkritja k računovodskim izkazom 2022	66
2. Bilanca stanja na dan 31.12.2022	71
3. Izkaz poslovnega izida od 1.1.2021 do 31.12.2022	77
7 Dodatna razkritja na podlagi zahtev SRS 32	80
1. Izkazi poslovnega izida po dejavnostih	80
2. Izračunavanje posrednih stroškov za razporejanje na posamezne dejavnosti in stroškovne nosilce	88
8 Analiza poslovanja	89
I. Kazalniki gospodarnosti	89
II. Kazalniki stroškovnosti	90
III. Kazalniki dobičkovnosti – donosnosti prihodkov	90
IV. Kazalniki dobičkovnosti – donosnosti kapitala	91
V. Kazalniki pokritosti kratkoročnih obveznosti (hitri koef.)	91
VI. Kazalniki pospešene pokritosti kratkoročnih obveznosti (pospešeni koef.)	91

1 POROČILO DIREKTORJA

V letnem poročilu 2022 je predstavljeno poslovanje našega podjetja v minulem letu. Ob razkritih podatkih, ki jih zahteva zakonodaja, so predstavljene tudi vse pomembnejše informacije o poslovanju, opravljenem delu in tudi tisti dogodki, ki so za nas predstavljali izziv.

V preteklih nekaj letih smo se pri poslovanju prilagajali vplivom svetovne pandemije oziroma koronske krize. Gospodarstvo se še ni imelo časa stabilizirati, še so se čutili pritiski na cene zaradi pomanjkanja materialov, opreme in delavcev, a kljub temu smo verjeli, da bo leto 2022 minilo vzpodbudno. Potem pa je februarja 2022 nepričakovano udarila vojna v Ukrajini.

Po letih nizkih stopenj rasti cen smo se v letu 2022 nenadoma srečali s povišano inflacijo. Vojna v Ukrajini je povzročila energetska krizo, nenaden in nepričakovan dvig cen energetskih virov pa je sprožil začaran krog podražitev vseh surovin, materiala in storitev.

Leto 2022 je bilo tako polno izzivov, saj že vrsto let delujemo v gospodarsko in socialno občutljivem času in okolju, epidemija korona virusa je stanje še poslabšala, posledice vojne v Ukrajini pa so bile popolnoma nepričakovane, vplivale so v nepredvidljivem obsegu in zato so bile še toliko težje obvladljive. Naše podjetje z izvajanjem svojih dejavnosti, ki so opredeljene kot gospodarske javne službe, pomembno vpliva na kvaliteto življenja in zdravje naših občanov, hkrati pa tudi na videz in počutje v okolju, v katerem živimo in delamo, zato smo vlagali vse napore v to, da gospodarska kriza ne bi vplivala na rezultate našega dela.

Specifičnost obveznih gospodarskih javnih služb, hitro spreminjajoče se okolje in ne vedno naklonjeni zunanji vplivniki to nalogo še otežujejo. Tudi v letu 2022 smo zagotovili zanesljivo delovanje komunalne infrastrukture za naše občane. Ohranili smo raven kakovosti opravljenega dela. Zaostrovale so se razmere na trgu električne energije, še vedno pa nas spremljajo tudi visoke cene za odpadni mulj iz čistilnih naprav. Skupaj z nadaljnjim dviganjem cen storitev in materiala so bili naštetih elementi v minulem letu močan faktor pritiska na zadrževanje cen in kakovosti naših uslug, s tem pa tudi na uspešnost našega poslovanja.

Na strani dobaviteljev smo se srečevali s težavami zagotavljanja storitev, cene storitev in materiala (predvsem energentov) so se močno povišale, povečala se je tudi plačilna nesposobnost posameznikov in podjetij in ob nespremenjenih cenah naših storitev je bilo ostati likviden velik izziv tekom celega leta.

Kratko poročilo o našem delu

Poslovno leto 2022 smo kljub vsem težavam zaradi nestabilnih gospodarskih razmer in inflacije zaključili z 42.639,37 EUR čistega poslovnega izida. Dosegli smo 98 % plana tako na prihodkih kot odhodkih.

Naše osnovno poslanstvo, ki je izvajanje gospodarskih javnih služb z zagotavljanjem ustrezne kakovosti storitev ob sprejemljivih stroških v zadovoljstvo uporabnikov, lastnikov in zaposlenih, je bilo realizirano. Vzdrževali smo stabilnost kvalitetne oskrbe naših odjemalcev v lokalnem okolju.

Področji GJS oskrbe s pitno vodo ter odvajanje in čiščenje odpadne komunalne vode sta poslovali s pozitivnim izidom. Zaznati je zmanjšano porabo vode v gospodinjstvih, kar pripisujemo dejstvu, da so se porabniki po epidemiji manj zadrževali doma.

Področje rednega vzdrževanja cest že nekaj let zapored beleži negativen izid poslovanja. Sredstva, ki jih je Občina do sedaj zagotavljala v letnih proračunih, ne zadostujejo več za

izvedbo najbolj nujnih vzdrževalnih del. Cest in pločnikov, ki jih vzdržujemo, je vsako leto več, in če upoštevamo še podražitve materiala, goriva, zunanjih storitev, z zagotovljenimi sredstvi ne moremo zagotavljati varnih cest. Rešitve iščemo tako v povečanih proračunskih sredstvih, kot tudi v razvoju novih storitev v podjetju, s čimer bi zagotovili nižje cene opravljenih sanacijskih del, ki jih sedaj izvajajo zunanji izvajalci.

Številne dopolnilne in tržne dejavnosti, ki so lani v skupnih prihodkih znašale 39%, nam pomagajo pri ustvarjanju dodane vrednosti. Te dejavnosti se v pretežni meri navezujejo na izgradnje ali obnovitve vodovodne in kanalizacijske infrastrukture, katere spremlja še hkratna obnova cest, ureditev meteorne kanalizacije, pločnikov in ostalih ureditev, ki zagotavljajo vedno kvalitetnejše in varnejše življenje naših občanov.

V preteklih letih smo večino investicijskih gradenj in obnov izvajali kot občinski »in-house« izvajalec projektov, ki jih občina v celoti financira iz proračuna. V letu 2022 pa se je v občini pričel graditi več milijonski projekt izgradnje manjkajoče kanalizacije, ki je sofinanciran iz kohezijskih sredstev in za katerega je Občina izvedla javni razpis in podpisala pogodbo s konzorcijem treh izvajalcev. S pogodbenimi izvajalci smo se dogovorili za pridobitev posla kot podizvajalci na posameznih odsekih gradnje kanalizacije v Žabnici. V nasprotju s pričakovanji na začetku leta so bila ta pogajanja dolgotrajna tako glede želenega obsega del, kot tudi glede finančnih pogojev. Konec leta smo z dogovorjenim zadovoljni, saj smo po poslovno korektnih pogojih prevzeli v izvedbo želeni obseg del, ki ga bomo dokončali v prvih mesecih leta 2023. S tem smo tudi zmanjšali tveganje finančno slabšega poslovanja v začetku leta v primeru manj dela zimske službe zaradi mile zime.

Analiza poslovanja našega podjetja od leta 2010 dalje, ki smo jo pripravili v sredini leta 2022, kaže, kako pomemben je razvoj in vzdrževanje tržne dejavnosti v našem podjetju v višini med 35% – 40% prihodkov in stroškov. Ne gre za ustvarjanje dobička v podjetju, temveč za obseg del, ki ga fizično obvladujemo, z njim zagotovimo stalno zasedenost človeških in strojnih virov, hkrati pa lahko na tržne dejavnosti prerazporedimo skupne in splošne stroške podjetja, s čimer razbremenimo stroške obveznih gospodarskih javnih služb in s tem znižamo cene opravljanja teh storitev.

Poslovanje na področju tržnih dejavnosti je bilo pozitivno v višini 42.053 EUR. Pri poslovanju smo tako na prihodkovni kot na dobičkonosni strani presegli zastavljen plan.

Dela, ki smo jih prevzeli, smo skoraj v celoti opravili sami, za zunanje izvajalce iščemo samo še izvajalce specializiranih storitev, ki jih naše podjetje ne izvaja – npr. asfalterska dela, podvrtavanja komunalnih vodov in podobno.

Investicijski projekti

Med večje dosežke v letu 2022 štejemo uspešno zaključene naslednje investicijske projekte – izgradnja dveh sekundarnih kanalov skupne dolžine 200 m gravitacijske kanalizacije na Brezovici, skupno 265 m vakuumske kanalizacije na treh lokacijah, dokončanje obnove glavnega voda Vodarna Virje – Podpeč, obnove vodovodov sočasno z gradnjo kanalizacije v Žabnici, izgradnja pločnika in ureditev odvodnjavanja ob lokalni cesti Vnanje Gorice - Žabnica.

Likvidnostni izzivi

Nekatere težke socialne razmere, ki so jih poslabšale še izgubljene službe v času Covid-a, zmanjšani prihodki zaradi bolniških staležev in vedno višji življenjski stroški, so nekatere naše odjemalce potisnile v situacijo, ko niso zmogli več tekoče poravnati dolgov. Na osnovi prošenj smo sklepali sporazume o obročnem odplačevanju (povprečno na 4 – 6 obrokov).

Izkustveno lahko potrdimo, da večina strank, ki prosi za obročno poplačilo zapadlega dolga, le tega tudi v rednih rokih in obrokih v celoti poplačajo. Izterjavo terjatev smo izvajali preko rednih opominov in izvršb, z direktnimi telefonskimi, elektronskimi ali osebnimi kontakti in dogovori in le v skrajnem primeru neodzivnosti stranke smo se poslužili prekinitve dobave vode, rubežev ali za zavarovanje terjatve vpisa hipoteke na nepremičnino. Število prekinitev dobave vode letno običajno ne preseže enomestne številke in podobno je bilo tudi v preteklem letu.

V letu 2022 smo pri dobavljivosti materialov imeli velike težave z veljavnostmi ponudbenih cen, saj številni dobavitelji niso želeli garantirati ponujenih cen za daljše obdobje. Cene materialov in storitev na trgu so strmo naraščale, zato smo v posameznih primerih, kjer smo imeli podpisane pogodbe z našimi naročniki po cenah iz začetka leta 2022 ali celo iz leta 2021, s ceno vgrajenega materiala komaj pokrili dejanske višje nabavne vrednosti.

Za leto 2023 se nam je »zgodila« še podražitev elektrike. Za električno energijo smo v letu 2022 plačali 2,5-krat več, kot v letu 2021, v letu 2023 pa bi plačali kar 8,5-krat več, kot v letu 2021, oziroma 3,4-krat več kot v letu 2022. Ob koncu leta 2022 je Vlada RS pričela s sprejemanjem zakonov in uredb, ki bodo to podražitev vsaj delno ublažili (regulirane cene, subvencije).

Kadrovski izzivi

Že nekaj let namenjamo posebno pozornost upravljanju človeških virov. Vemo, da so zdravje, blaginja, motivacija, delovna morala in odnosi med delavci med seboj tesno povezani in pogoj za uspešno poslovanje podjetja. Zaposlenim omogočamo izobraževanje, dobre delovne pogoje in primerno plačilo. V nekaj prihodnjih letih pričakujemo odhode v pokoj naših starejših sodelavcev, zato smo že začeli tudi načrtno pomlajevati strukturo. Na šolsko in počitniško prakso sprejemamo mlade in tudi na tak način poskušamo predvsem lokalni mladini približati naše delo.

Kljub vsem aktivnostim pa smo v letu 2022 zabeležili občuten upad števila zaposlenih zaradi ene smrti in štirih odpovedi pogodb o zaposlitvi s strani delavcev. Kljub objavam razpisov za prosta delovna mesta na različnih medijih nam je uspelo nadomestiti samo eno izpraznjeno delovno mesto. Razlog za pomanjkanje delovne sile pripisujemo mlajšim generacijam manj privlačne značilnosti našega dela, kot so fizično delo v občasno neugodnih delovnih pogojih (delo na kanalizaciji, delo v vseh vremenskih pogojih, dežurstva, ipd.) in osebni dohodki, s katerimi ne moremo konkurirati privatnemu sektorju, ki mu prav tako primanjkuje delovne sile in lahko ponudi boljše osebne dohodke za delo v lažjih razmerah.

Za krajši čas smo pomanjkanje delavcev v operativi nadomestili z najemom delovne sile pri privatnem sektorju, potekajo pa tudi pogovori z agencijami, ki posredujejo delovno silo. Zavedamo se, da z najetimi delavci ne moremo v celoti nadomestiti manjkajočih lastnih zaposlenih, saj je pri delavcih na gospodarskih javnih službah nujno poznavanje delovanja sistema, izkušnost ter hitra dosegljivost v primeru intervencij. V letu 2023 nam bo torej velik izziv pomenil poiskati nove sodelavce, ki bodo nadomestili tiste, ki so v letu 2022 prekinili pogodbe o zaposlitvi in še dodatno tiste, ki odhajajo v pokoj.

Ostali poudarki leta 2022

Za leto 2022 smo planirani in tudi uspešno izvedli projekt menjave programskega ponudnika za programe vodenja finančnega in materialnega poslovanja. V stroškovnem smislu ta menjava ni povzročila dodatnih stroškov, saj smo s ponudnikom dogovorili brezplačno menjava, zato pa je povzročila mnogo dodatnega dela na pripravah podatkov za prenos v nov

sistem, kontroliranje in usklajevanje ter odpravo ugotovljenih pomanjkljivosti in napak novega programa. Delo kljub letošnjemu angažiranju še ni zaključeno, vendar verjamemo, da se bližamo cilju.

Konec leta smo se soočili še s požarom v garažnih prostorih, do katerega je prišlo zaradi kratkega stika na električni omarici. Takoj je bilo potrebno ponovno vzpostaviti oskrbo z električno energijo v prostorih, ki jih požar ni zajel, ter pričeti s postopkom sanacije poškodovanih prostorov in opreme. Električne napeljave ne bo mogoče samo lokalno zamenjati, zato je bil naročen projekt novih električnih inštalacij, projekt pa ločuje napeljavo zaradi nadomestitve od požara uničenega dela omrežja, ter zamenjava tudi nepoškodovane napeljave z novo, ki bo ustrezala sedanjim varnostnim predpisom. Ocena stroškov nove napeljave se bliža 100.000 EUR, pri čemer bo približno polovica prijavljena kot škoda po požarni zavarovalni polici, ostalo pa kot vlaganje v tujo infrastrukturo (objekt je v lasti Občine Brezovica). Ostala škoda (stene, oprema, orodje, garažna vrata, ipd.) še ni v celoti ocenjena, v pridobivanju so ponudbe za sanacijo.

Finančno poslovanje

Družba Javno komunalno podjetje Brezovica d.o.o. je bila tudi v letu 2022 likvidna, solventna, kapitalsko ustrezna in je poslovala z dobičkom, kar je rezultat sodelovanja in dobrega dela vseh zaposlenih. Družba je gledano z ekonomskega vidika uspela doseči zastavljene načrte ter poslovno leto končala s pozitivnim rezultatom.

Manjši prihodki in stroški od planiranih so posledica delovanja na treh dejavnostih, na katere družba nima vpliva: zimska služba, kjer se planira glede na povprečje zadnjih let, v letu 2022 pa je bilo zaradi mile zime manj dela in posledično manj prihodkov in tudi stroškov; redno vzdrževanje cest, kjer smo planirali, da bo v občinskem proračunu zagotovljenih več sredstev, kot jih je kasneje bilo in smo zato dejavnost ponovno končali z negativnim izidom ter redno vzdrževanje javne razsvetljave, kjer je prav tako bilo v občinskem proračunu zagotovljenih precej manj sredstev, kot je bilo porabljenih pri vzdrževalnih delih in smo dejavnost prav tako zaključili v rdečih številkah.

Prav negativno poslovanje na rednem vzdrževanju cest in rednem vzdrževanju javne razsvetljave sta tudi razlog, da je poslovni izid dela družbe slabši od planiranega.

V letu 2022 je višina najemnine za vodovodno in kanalizacijsko infrastrukturo, ki smo jo po pogodbi o najemu nakazali na račun lastnice – Občine Brezovica, znašala 644.878 EUR (brez DDV). Cene omrežnin ter naših storitev so oblikovane v skladu z Uredbo o metodologiji za oblikovanje cen storitev obveznih občinskih gospodarskih javnih služb varstva okolja.

Smo družbeno odgovorni in trajnostno naravnani

Zavedamo se svoje družbene odgovornosti in vpliva ter informacij, ki jih s svojim poslovanjem sporočamo svojim zaposlenim ter širši javnosti. Zavedamo se tudi, da za uspešnostjo podjetja ne stojijo le vodilni, pač pa predvsem zaposleni, ki so ključni v določenem delovnem procesu. Zato v podjetju ves čas skrbimo, da oskrba s komunalnimi storitvami poteka nemoteno, ob tem pa se osredotočamo tudi na zaščito in počutje zaposlenih.

V letu 2022 smo nabavili nova lastna osnovna sredstva v vrednosti, ki je precej nižja od planirane in potrebne, da bi s tem nadomestili del dotrajanih ali manjkajočih osnovnih sredstev z novimi, sodobnejšimi. Povečano vlaganje v osnovna sredstva bomo izvedli v prihodnjih letih, ko nam bodo likvidnostne razmere to dovoljevale. Pri trenutnih naraščajočih kreditnih obrestnih merah ter nujne rezervacije sredstev za vlaganje v obnovo električne napeljave v poslovnem

objektu, predvidevamo, da razen že dogovorjenih in nujnih nabav, večjega vlaganja tudi v letu 2023 še ne bomo realizirali.

Za uspešen razvoj in rast sta ključnega pomena zadovoljstvo in pripadnost zaposlenih. S stimulatивно politiko nagrajevanja zaposlenih smo si zagotovili uspešno poslovanje družbe, hkrati pa se vseskozi trudimo ustvarjati in obdržati ugodno organizacijsko klimo, katera vpliva na motivacijo in vedenje zaposlenih. Z zagotavljanjem njihovega ustreznega informiranja, z možnostmi usposabljanja zaposlenih ter njihovega vključevanja v vsebinsko različne aktivnosti želimo doseči, da se bodo delavci na delovnem mestu počutili dobro ter da bodo na delo prihajali radi. Stremimo k temu, da cilji podjetja čim bolj sovpadajo tudi z individualnimi cilji in potrebami zaposlenih. Število zaposlenih se je v letu 2022 zmanjšalo za 4 zaposlene, in sicer iz 27 na 23. Zaposlovanje v prihodnje bomo prilagajali potrebam po specifičnih znanjih, ki jih zahtevajo naše dejavnosti, predvsem pa bomo sledili cilju pomlajevanju kadra, saj imamo 50 % delavcev, ki so na terenu, starih nad 51 let (polovico od teh pa je že dopolnilo tudi 55 let starosti) in v nekaj naslednjih letih lahko pričakujemo njihovo upokožitev.

Leta 2022 smo v okviru trajnostne strategije in programov družbene odgovornosti skrbeli za uravnotežen odnos med vsemi svojimi deležniki, okoljskimi zahtevami ter ekonomskimi zmožnostmi. Ponosni smo na dobro sodelovanje z lastnikom, Občino Brezovica, predvsem pa na zadovoljstvo uporabnikov, z izvajanjem naših osnovnih dejavnosti. Povezovalno sodelujemo tudi z drugimi deležniki v lokalnem okolju, npr. s šolami in vrtci, društvi, zavodi ipd.

Začelo se je že 2023

Z doseženimi rezultati v letu 2022 smo glede na pogoje dela lahko zadovoljni. Izpolnili smo svoj temeljni cilj, ki je zadovoljstvo uporabnikov naših storitev. Stalno si prizadevamo strankam zagotavljati kakovostno in hitro storitev, individualno obravnavo in visoko odzivnost. Ob tem veliko pozornosti posvečamo komunikaciji s stranko, lastnemu razvoju storitev tudi s podporo visoke tehnologije, ki zagotavlja čim boljšo izvedbo storitev in zmanjšuje delež strank z reklamacijo ali pritožbo.

Za zagotavljanje zadovoljstva uporabnikov ter za ohranitev čistega in zdravega okolja je potrebna redna in nemotena oskrba z zdravo pitno vodo, odgovorno ravnanje z odpadnimi vodami, skrb za urejenost javnih površin, varne ceste, učinkovita raba virov in preprečevanje onesnaževanja. Vse to dosegamo z upoštevanjem zakonskih zahtev in smernic za varstvo okolja, sodelovanjem na razvojnih projektih, kakor tudi z zavedanjem, da so največji kapital podjetja predvsem njegovi zaposleni.

Konec leta 2022 smo podpisali tudi podizvajalsko pogodbo za izvedbo dela kanalizacijskega omrežja v Žabnici, s katerim bomo pričeli takoj, ko bo vreme dopuščalo. S tem smo si olajšali poslovanje v začetku leta 2023 v primeru mile zime.

Poslovni načrt za 2023 smo pripravili usklajeno z občinskim proračunom in lastnimi plani. Cilji so zastavljeni optimistično visoko, saj želimo uravnotežen razvoj podjetja, ki bo svoje storitve opravljalo učinkovito in kakovostno, hkrati pa racionaliziralo procese in vlagalo v razvoj.

Zahvaljujem se vsem svojim sodelavcem, županu in občinski upravi, skupščini ter nadzornemu svetu, saj so prav vsi prispevali svoj delež k uresničevanju in doseganju ciljev podjetja.

Monika Pulko
Direktorica



Kamnik pod Krimom, februar 2023

IZJAVA POSLOVODSTVA – PODPIS LETNEGA POROČILA

Letno poročilo je sestavljeno v skladu z Zakonom o gospodarskih družbah in predstavlja resnično in pošteno sliko premoženjskega stanja družbe in njenega poslovanja. Računovodski izkazi in pojasnila teh v tem letnem poročilu so izdelani v skladu z veljavno zakonodajo in Slovenskimi računovodskimi standardi.

Kamnik pod Krimom, februar 2023

Monika Pulko

Direktorica



PREDLOG DELITVE DOBIČKA

Predlog sklepa:

Čisti dobiček v višini 42.639,37 EUR, ki izvira iz dobička tekočega poslovnega leta 2022, ostaja nerazporejen.

- Nerazporejeni dobiček EUR 42.639,37 EUR

Obrazložitev predloga sklepa:

Preostanek čistega dobička v vrednosti EUR 42.639,37 ostane nerazporejen.

2 POROČILO NADZORNEGA SVETA

POROČILO O DELU NADZORNEGA SVETA JKP BREZOVICA D.O.O. ZA POSLOVNO LETO 2022



JAVNO KOMUNALNO PODJETJE BREZOVICA d.o.o.
Kamnik pod Krimom 6, 1352 PRESERJE
Telefon: 01/363 30 20, Fax: 01/363 30 21
www.jkp-brezovica.si, info@jkp-brezovica.si

POROČILO NADZORNEGA SVETA

POROČILO O DELU NADZORNEGA SVETA JKP BREZOVICA, D.O.O. ZA POSLOVNO LETO 2022

Nadzorni svet je v skladu s svojimi pristojnostmi, opredeljenih v 272. in 281 členu ZGD-1 opravljal svoje funkcije v letu 2022, v sestavi Janez Miklič, Nejc Vesel, Jožef Selan, Pavle Pirc, Marcel Pretnar (odstop) in Gregor Fefer (nadomestni član - predstavnik delavcev).

Nadzorni svet je svojo nadzorno funkcijo, v okviru pooblastil in pristojnosti izvrševal na 14. seji dne 7.3.2022, 15. seji dne 20.9.2022, 16. seji dne 10.10.2022 in 17. seji dne 13.12.2022.

Vse seje so bile sklepčne.

V okviru rednih sej v letu 2022, je nadzorni svet:

- potrdil je letno poročilo podjetja JKP Brezovica d.o.o. za leto 2021;
- potrdil je medletno poročilo poslovanja podjetja v obdobju januar 2022 - julij 2022;
- se seznanil z osnutkom analize poslovanja in razvoja podjetja za obdobje 2023 - 2027;
- predlagal ustanovitelju izvedbe revizije računovodskih izkazov podjetja za leto 2022;
- potrdil je Poslovni načrt podjetja za leto 2023;
- potrdil je Elaborat za ceno oskrbe s pitno vodo v letu 2023;
- potrdil je Elaborat za ceno odvajanja in čiščenja odpadnih komunalnih voda v letu 2023;

Brezovica, 3.1.2023

Janez Miklič
Predsednik NS JKP Brezovica d.o.o.

PREGLED IN POTRDITEV LETNEGA POROČILA

Nadzorni svet je letno poročilo obravnaval na svoji 3. redni seji dne 20.03.2023. Po preverbi in pregledu letnega poročila je nadzorni svet ugotovil, da letno poročilo podaja realno sliko o poslovanju družbe v letu 2022 in stanju njenega premoženja in obveznosti na dan 31.12.2022.

Nadzorni svet na letno poročilo nima pripomb.

Na osnovi navedenega je Nadzorni svet:

Podal pozitivno mnenje k poslovnemu poročilu družbe JKP Brezovica d.o.o. za leto 2022.

Potrdil letno poročilo družbe JKP Brezovica d.o.o. za leto 2022.

Kamnik pod Krimom, 20.03.2023

Janez Miklič

Predsednik NS JKP Brezovica d.o.o.



3 PREDSTAVITEV PODJETJA

1. OSNOVNI PODATKI

Naziv	Javno komunalno podjetje Brezovica d.o.o.
Skrajšan naziv	JKP Brezovica d.o.o.
Sedež	Kamnik pod Krimom 6,1352 Preserje
Telefon	01/363 30 20
Spletna stran	www.jkp-brezovica.si
Elektronski naslov	info@jkp-brezovica.si
Šifra osnovne dejavnost	36.000
Matična številka	5945151
Davčna številka	SI22513434
Številka transakcijskega računa	6100 0001 7371 398 pri Delavski hranilnici d.d. 6000 0000 0484 586 pri Hranilnici LON, d.d.
Osnovni kapital	110.000,00 EUR
Kontaktna oseba	Monika Pulko, direktorica

2. LASTNIŠKA STRUKTURA IN ORGANI DRUŽBE

Javno komunalno podjetje Brezovica d.o.o. je javno podjetje, ustanovljeno leta 1996. V skladu z Zakonom o gospodarskih družbah ima pravnoorganizacijsko obliko družbe z omejeno odgovornostjo in po številu zaposlenih spada med majhne družbe. Družba je v 100% lasti ustanoviteljice, Občine Brezovica.

O upravljanju podjetja odločata skupščina ustanoviteljice in nadzorni svet, upravo podjetja predstavlja direktor.

a. Skupščina podjetja

Skupščino podjetja predstavlja Občinski svet Občine Brezovica, ki šteje 18 članov in izvaja ustanoviteljske pravice in obveznosti. Skupščino vodi župan Metod Ropret.

b. Nadzorni svet podjetja

Nadzorni svet družbe nadzoruje vodenje poslov družbe, skrbi za dolgoročne interese družbe in uresničevanje sprejete strategije ter za družbeno odgovorno povečevanje ekonomske učinkovitosti družbe.

Nadzorni svet sprejema plane in programe dela in razvoja, izdaja navodila in smernice za delo direktorja, nadzira pravilno in pravočasno izdelavo računovodskih izkazov (bilanco stanja in bilance uspeha) ter nadzoruje vodenje poslov družbe ter izvaja druge pristojnosti v skladu z zakonodajo.

V letu 2022 so nadzorni svet sestavljali naslednji člani:

Janez Miklič – predsednik,
Nejc Vesel – namestnik predsednika,
Jožef Selan – član,
Pavle Pirc – član,
Marcel Pretnar – član do junija 2022,
Gregor Fefer – član od julija 2022.

c. Vodstvo – uprava - direktor

Direktor družbe na lastno odgovornost vodi poslovanje in delo družbe ter družbo zastopa brez omejitev, razen v izjemnih primerih, ko je potrebno še soglasje skupščine.

V letu 2022 je družbo vodila direktorica Monika Pulko.

3. DEJAVNOSTI PODJETJA

Obvezne gospodarske javne službe:

- oskrba s pitno vodo;
- odvajanje in čiščenje odpadnih voda;
- vzdrževanje cest in javnih površin.

Izbirne gospodarske javne službe:

- javna razsvetljava;
- plakatiranje.

Druge dejavnosti:

- gradnja in obnova komunalne infrastrukture;
- tehnično svetovanje;
- druge storitvene dejavnosti.

Podjetje je registrirano pri Okrožnem sodišču v Ljubljani, v sodnem registru so registrirane naslednje dejavnosti:

33.110	Popravila kovinskih izdelkov
33.120	Popravila strojev in naprav
33.130	Popravila elektronskih in optičnih naprav
33.140	Popravila električnih naprav
33.190	Popravila drugih naprav
36.000	Zbiranje, prečiščevanje in distribucija vode
37.000	Ravnanje z odplakami
38.110	Zbiranje in odvoz nenevarnih odpadkov
38.120	Zbiranje in odvoz nevarnih odpadkov
38.210	Ravnanje z nenevarnimi odpadki
38.220	Ravnanje z nevarnimi odpadki
38.310	Demontaža odpadnih naprav
38.320	Pridobivanje sekundarnih surovin iz ostankov in odpadkov
39.000	Saniranje okolja in drugo ravnanje z odpadki
42.110	Gradnja cest
42.210	Gradnja objektov oskrbne infrastrukture za tekočine in pline
42.910	Gradnja vodnih objektov
42.990	Gradnja drugih objektov nizke gradnje
43.110	Rušenje objektov
43.120	Zemeljska pripravljalna dela
43.210	Inštaliranje električnih napeljav in naprav
43.220	Inštaliranje vodovodnih, plinskih, ogrevalnih napeljav in naprav
43.290	Drugo inštaliranje pri gradnjah
43.342	Pleskarska dela
43.390	Druga zaključna gradbena dela
43.990	Druga specializirana gradbena dela
45.200	Vzdrževanje in popravila motornih vozil

46.130	Posredništvo pri prodaji lesa in gradbenega materiala
47.190	Druga trgovina na drobno v nespecializiranih prodajalnah
49.410	Cestni tovorni promet
49.420	Selitvena dejavnost
49.500	Cevovodni transport
52.100	Skladiščenje
52.210	Spremljajoče storitvene dejavnosti v kopenskem prometu
63.110	Obdelava podatkov in s tem povezane dejavnosti
68.320	Upravljanje nepremičnin za plačilo ali po pogodbi
69.200	Računovodske, knjigovodske in revizijske dejavnosti; davčno svetovanje
70.220	Drugo podjetniško in poslovno svetovanje
71.111	Arhitekturno projektiranje
71.112	Krajinško arhitekturno, urbanistično in drugo projektiranje
71.121	Geofizikalne meritve, kartiranje
71.129	Tehnično projektiranje in s tem povezano svetovanje
71.200	Tehnično preizkušanje in analiziranje
73.110	Dejavnost oglaševalskih agencij
73.120	Posredovanje oglaševalskega prostora
74.900	Drugje razvrščene strokovne in tehnične dejavnosti
77.120	Dajanje tovarnjakov v najem in zakup
77.290	Dajanje drugih izdelkov za široko rabo v najem in zakup
77.310	Dajanje kmetijskih strojev in opreme v najem in zakup
77.320	Dajanje gradbenih strojev in opreme v najem in zakup
81.100	Vzdrževanje objektov in hišniška dejavnost
81.210	Splošno čiščenje stavb
81.220	Drugo čiščenje stavb, industrijskih naprav in opreme
81.290	Čiščenje cest in drugo čiščenje
81.300	Urejanje in vzdrževanje zelenih površin in okolice
82.110	Nudenje celovitih pisarniških storitev
82.190	Fotokopiranje, priprava dokumentov in druge posamične pisarniške dejavnosti
82.300	Organiziranje razstav, sejmov, srečanj
82.910	Zbiranje terjatev in ocenjevanje kreditne sposobnosti
82.990	Drugje nerazvrščene spremljajoče dejavnosti za poslovanje
85.590	Drugje nerazvrščeno izobraževanje, izpopolnjevanje in usposabljanje
85.600	Pomožne dejavnosti za izobraževanje
96.030	Pogrebna dejavnost
96.090	Druge storitvene dejavnosti, drugje nerazvrščene

Podjetje poleg navedenih dejavnosti opravlja še javna pooblastila in naloge, ki so mu zaupane kot izvajalcu gospodarske javne službe. V manjšem obsegu podjetje, brez vpisa v sodni register, opravlja tudi druge dejavnosti, ki so namenjene boljšemu in popolnejšemu opravljanju gospodarske dejavnosti.

4. VIZIJA IN POLITIKA PODJETJA

Naša osnovna vizija je biti vzor občanom na področju skrbi za čisto in zdravo okolje.

Kot glavno poslanstvo podjetja smatramo skrb za čisto in zdravo okolje v skladu z zakonodajo in v splošno zadovoljstvo občanov ter zaposlenih. Enako pomembno je naše poslanstvo skrbeti, da bo odnos do okolja sestavni del naše kulture.

Temeljni cilj in vizija podjetja temeljijo na uglednem, odprtem, prilagodljivem in po kakovosti storitev znanem podjetju. Razvijalo se bo kot stabilen in zanesljiv partner na vseh področjih delovanja.

Z znanjem, izkušnjami, sodobno opremo in kakovostjo svojih storitev želi podjetje postati še tesnejši partner lokalnim skupnostim pri ravnanju z okoljem ter tudi drugim naročnikom pri snovanju in gradnji okoljske in komunalne infrastrukture.

Podjetje bo tudi v prihodnje odprta gospodarska družba za novosti in poslovne priložnosti, sodelovanje in povezovanje s poslovnimi partnerji. Zagotavljalo bo dolgoročno poslovno stabilnost ter ostalo izvajalec komunalnih dejavnosti z visoko okoljsko ozaveščenostjo in strokovno usposobljenostjo.

Še naprej bomo, skupaj s partnerji, razvijali konkurenčne ter najnovejše okoljske tehnologije, predvsem za oskrbo s pitno vodo ter ravnanje z odpadnimi vodami. Za doseganje visoke kakovosti storitev in zadovoljstvo naročnikov, bo podjetje tudi v prihodnje spremljalo in izboljševalo poslovanje po zahtevah najvišjih standardov kakovosti.

5. RAZISKAVE IN RAZVOJ TER KAKOVOST

V letu 2022 smo delovali po sistemu vodenja kakovosti po zahtevah najvišjih standardov.

Dopolnjevali smo manjkajoče in zastarele interne akte podjetja ter jih usklajevali s spremembami veljavne zakonodaje. Za večino poslovnih procesov imamo jasne diagrame poteka.

Skupaj z občino ustanoviteljico smo dopolnjevali digitalni kataster vseh uporabnikov v GIS prostorskih sistemih ter jih povezovali z odjemnimi mesti. Povezava s plačniki komunalnih storitev omogoča bazo podatkov, iz katere je mogoče črpati podatke za izdelavo poročil.

Sredstva smo vlagali v sanacijo vodovodnega sistema in posodobitev avtomatizacije vodovodnih sistemov.

Nadaljevali bomo z raziskavami nadomestnih virov pitne vode ter sodelovali z občino pri pridobivanju nepovratnih sredstev iz EU skladov za gradnjo kanalizacij, zagotavljanje rezervnih vodnih virov in obnovo vodovodov.

4 POSLOVNO POROČILO

1. IZVAJANJE GOSPODARSKIH JAVNIH SLUŽB PO DEJAVNOSTIH

I. Oskrba s pitno vodo

Cilj oskrbe s pitno vodo je občanom zagotavljati zadostno količino kakovostne pitne vode. Dejavnost opravljamo v KS Podpeč – Preserje, KS Notranje Gorice, KS Vnanje Gorice in delu KS Brezovica. Oskrbujemo 70 % prebivalcev celotne občine Brezovica, to je 8.900 prebivalcev.

KOLIČINA NAČRPANE IN OBRAČUNANE VODE TER IZGUBE V LETU 2022

Vodovodni sistem Podpeč, Preserje, Notranje in Vnanje Gorice

Skupna izguba vode v letu 2022 je bila 18,14%. V tej količini niso odštete količine vode, ki so bile uporabljene za izpiranje cevovodov, preizkuse hidrantov, pranje vodohranov, iskanje okvar, gasilske namene in količine, povezane z nedovoljenimi odvzemi vode iz omrežja. Odšteti tudi nista količina vode, ki je bila porabljena za izpiranje vrtine Vv-1/86 ter količina vode, porabljena za pranje filtrov na vodarni Virje, ki v skupni količini znašata 14.141 m³ in bo zanj obračunano tudi republiško vodno povračilo. Izgubljene vode na sistemu skupaj z vodo za potrebe pranja je bilo 96.329 m³.

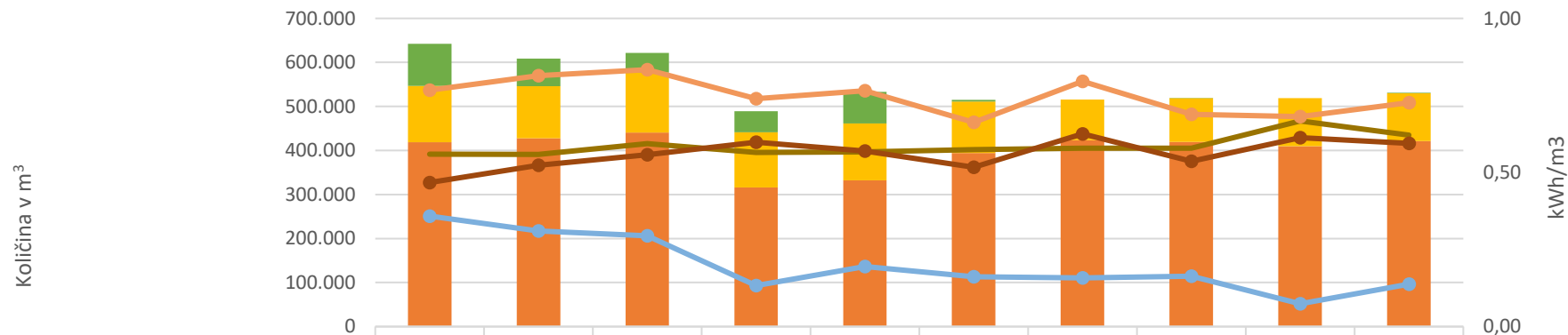
Iz podatkov je razvidno, da smo v letu 2022 iz Centralnega sistema Ljubljana vodo odzemanli enkrat zaradi prevezave primarnega vodovoda na Jezeru. Zaradi stabilnosti vodovodnega sistema ohranjamo povezavo z rezervnim virom – Centralni vodovodni sistem Ljubljana.

Skupna količina vode distribuirane v sistem je znašala 530.935 m³, skupaj je bilo obračunane 434.606 m³ vode, od tega smo skupaj v decembru 2022 dobavili 1.954 m³ vode v centralni vodovodni sistem Ljubljana za potrebe oskrbe naselja Brezovica pri Ljubljani. Strošek vodarine je bil obračunan JP Voka Snaga d.o.o.

Na vodovodnem sistemu povprečna poraba na osebo na leto znaša 52,67 m³ vode, v seštevek so vključeni tudi industrijski uporabniki.

Konec leta smo izvedli popis vodomero. Popis smo izvajali pri vseh uporabnikih. Od oktobra do decembra 2022 smo prejeli 93,9 % odčitkov vodomero.

Poraba vode in električne energije od 2013 do 2022

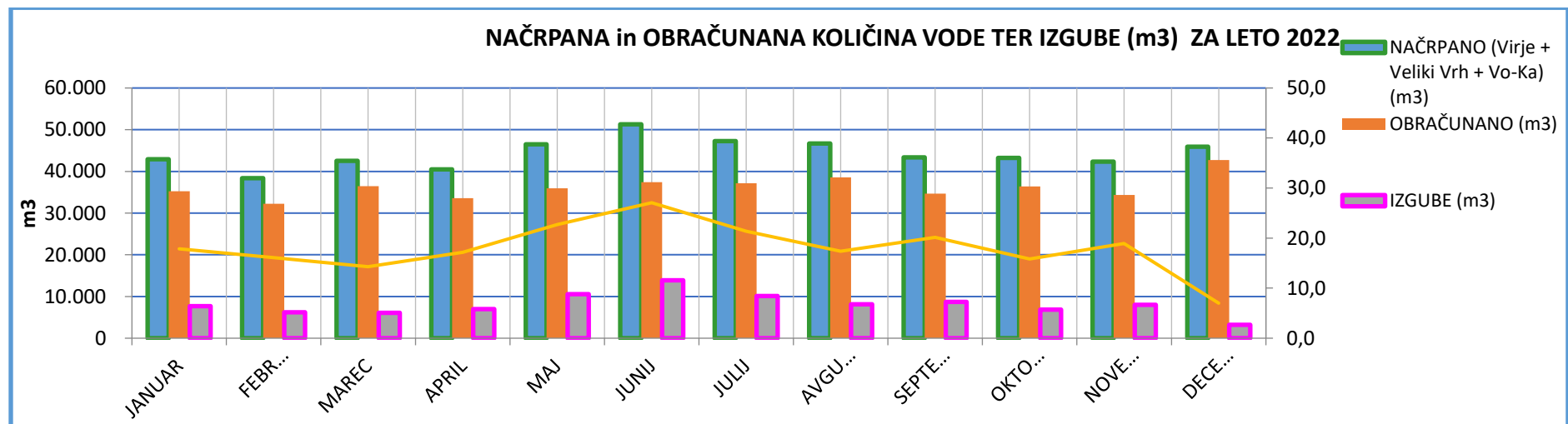


	2013	2014	2015	2016	2017	2018	2019	2020	2021	2022
Vo-Ka m3	95.579	62.720	44.701	47.469	71.832	4.175	0	525	0	947
Veliki Vrh m3	127.990	118.058	136.628	125.363	129.230	116.804	92.143	99.914	108.902	108.458
Virje m3	418.818	427.651	440.427	316.133	332.010	394.131	423.556	419.075	409.931	421.530
PRODANA VODA m3	391.401	391.064	415.536	395.630	396.837	402.007	405.377	404.857	467.028	434.606
IZGUBLJENA VODA m3	250.987	217.365	206.220	93.335	136.235	113.104	110.322	114.657	51.805	96.329
Poraba el. En (kWh/m3 načrpane vode)	0,467	0,523	0,557	0,598	0,570	0,517	0,625	0,537	0,613	0,594
Poraba el. En (kWh/m3 prodane vode)	0,767	0,814	0,834	0,739	0,766	0,663	0,796	0,689	0,681	0,726



Tabela: Količina načrpane in obračunane vode ter izgube v letu 2022

MESEC	Virje		Veliki Vrh	Vo-Ka	Skupaj	PRODANA VODA				IZGUBLJENA VODA			
	KOLIČINA NAČRPANE VODE	Distrib. v sistem	KOLIČINA NAČRPANE VODE	KOLIČINA NAČRPANE VODE	KOLIČINA NAČRPANE VODE	DNEVNO POVPREČJE	KOLIČINA PRODANE VODE	DNEVNO POVPREČJE	Poraba za pranje UF Virje	IZGUBLJENA VODA	IZGUBLJENA VODA	POVPREČNA DNEVNA IZGUBA	DEJANSKE IZGUBE na SISTEMU
	m ³	m ³	m ³	m ³	m ³	m ³	m ³	m ³	m ³	m ³	%	m ³	%
JANUAR	33.338	32.332	9.565	0	42.903	1.384	35.235	1.137	1.006	7.668	17,87	247	15,53
FEBRUAR	30.068	29.215	8.330	0	38.398	1.371	32.212	1.150	853	6.186	16,11	221	13,89
MAREC	33.289	32.176	9.254	0	42.543	1.372	36.472	1.177	1.113	6.071	14,27	196	11,65
APRIL	31.830	30.836	8.682	0	40.512	1.350	33.555	1.119	994	6.957	17,17	232	14,72
MAJ	37.615	36.565	8.878	0	46.493	1.500	35.939	1.159	1.050	10.554	22,70	340	20,44
JUNIJ	43.082	41.991	8.229	0	51.311	1.710	37.418	1.247	1.091	13.893	27,08	463	24,95
JULIJ	37.481	36.375	8.819	947	47.247	1.524	37.138	1.198	1.106	10.109	21,40	326	19,05
AVGUST	38.285	36.931	8.393	0	46.678	1.506	38.573	1.286	1.354	8.105	17,36	220	14,46
SEPTEMBER	35.192	33.029	8.191	0	43.383	1.446	34.649	1.155	2.163	8.734	20,13	291	15,15
OKTOBER	34.749	33.502	8.457	0	43.206	1.394	36.375	1.173	1.247	6.831	15,81	220	12,92
NOVEMBER	31.952	31.000	10.389	0	42.341	1.411	34.336	1.145	952	8.005	18,91	267	16,66
DECEMBER	34.649	33.437	11.272	0	45.921	1.481	42.705	1.378	1.212	3.216	7,00	104	4,36
SKUPAJ	421.530	407.389	108.458	947	530.935	1.455	434.606	1.191	14.141	96.329	18,14	261	15,48



Zahodni Vodovodni sistem Brezovica

Skupna izguba vode v letu 2022 je bila 9,65%. V tej količini niso odštete količine vode, ki so bile uporabljene za izpiranje cevovodov, preizkuse hidrantov, pranje vodohranov, iskanje okvar, gasilske namene in količine povezane z nedovoljenimi odvzemi vode iz omrežja. Izgubljene vode na sistemu je bilo 1.469 m³.

Zaradi poškodbe vodovoda na Centralnem vodovodnem sistemu Ljubljana so uporabniki, ki so priključeni direktno na sistem, enkrat ostali brez vode. Prekinitev je trajala nekaj ur.

Na vodovodnem sistemu povprečna poraba na osebo na leto znaša 43,09 m³ vode, v seštevek so vključeni tudi industrijski uporabniki.

Konec leta smo izvedli popis vodomeroev. Popis smo izvajali pri vseh uporabnikih. Od oktobra do decembra 2022 smo prejeli 92,01 % odčitkov vodomeroev.

Tabela: Količina načrpane in obračunane vode ter izgube v letu 2022

MESEC	Črpališče Zapadna Brezovica		Zahodna Brezovica	Vo-Ka	Skupaj	PRODANA VODA			IZGUBLJENA VODA		
	KOLIČINA NAČRPANE VODE	Distrib. v sistem	Distrib. v sistem	KOLIČINA ODVZETE VODE	KOLIČINA NAČRPANE VODE	DNEVNO POVPREČJE	KOLIČINA PRODANE VODE	DNEVNO POVPREČJE	IZGUBLJENA VODA	IZGUBLJENA VODA	POVPREČNA DNEVNA IZGUBA
	m ³	m ³	m ³	m ³	m ³	m ³	m ³	m ³	m ³	%	m ³
JANUAR	848	722	562	1.410	1.410	45	1.204	39	206	14,61	7
FEBRUAR	777	662	285	1.062	1.062	38	1.097	39	-35	-3,30	-1
MAREC	855	728	307	1.162	1.162	37	1.215	39	-53	-4,56	-2
APRIL	848	724	439	1.287	1.287	43	1.166	39	121	9,40	4
MAJ	923	792	494	1.417	1.417	46	1.235	40	182	12,84	6
JUNIJ	1.006	857	411	1.417	1.417	47	1.236	41	181	12,77	6
JULIJ	1.033	880	314	1.347	1.347	43	1.216	39	131	9,73	4
AVGUST	1.034	887	400	1.434	1.434	46	1.206	40	228	15,90	6
SEPTEMBER	894	746	395	1.289	1.289	43	1.169	39	120	9,31	4
OKTOBER	840	711	392	1.232	1.232	40	1.220	39	12	0,97	0
NOVEMBER	803	679	471	1.274	1.274	42	1.152	38	122	9,58	4
DECEMBER	825	703	60	885	885	29	631	20	254	28,70	8
SKUPAJ	10.685	9.090	4.531	15.216	15.216	42	13.747	38	1.469	9,65	4

OBRATOVANJE VODOVODA – oba sistema

Za uspešno obratovanje vodovoda je zelo pomembno:

- opravljanje rednih nalog upravljanja in nadzora sistema,
- redno tekoče vzdrževanje in
- investicijsko vzdrževanje.

Redne naloge so stalni nadzor obratovanja vseh objektov, naprav, omrežja in ukrepanja po HACCP načrtu. Pri tem se vodijo potrebne evidence ugotovitev in nadzora. V primeru odstopanj se uvedejo potrebni ukrepi za njihovo odpravo.

Redno tekoče vzdrževanje obsega dela in naloge za odpravljanje napak, okvar in poškodb ter za zagotovitev normalnega obratovanja.

Investicijsko vzdrževanje predstavlja vsa obnovitvena dela, ki bistveno spremenijo izgled, lastnosti ali funkcijo naprav in objektov.

Vodovodna sistema sta v letu 2022 obratovala zanesljivo. Prekinitev je bilo malo, bile so zaradi popravil okvar na cevovodih.

Prekinitve delimo na:

<i>Vrsta prekinitve</i>	<i>Obveščanje uporabnikov</i>
Zaradi vzdrževalnih del	Obveščeni
Zaradi gradnje	Obveščeni
Zaradi poškodbe cevi	Neobveščeni
Zaradi nenadnega loma cevi	Neobveščeni

Odjemalci so bili v teh primerih obveščeni preko spletne strani podjetja, informacije pa so lahko prejeli tudi na dežurni številki podjetja. Ustanove in poslovne subjekte obveščamo tudi z elektronsko pošto. Odjemalci se za prejem elektronskega sporočila v primeru motenj pri oskrbi z vodo lahko prijavijo na spletni strani.

Preventivni ukrep prekuhavanja vode za prehrabne namene v letu 2022 ni bil izdan. Kljub zelo sušnemu poletju smo objavili samo priporočilo o varčni uporabi pitne vode.

ČISTILNA NAPRAVA ZA VODO - VODARNA VIRJE

Vodarna Virje je v letu 2022 delovala zanesljivo. Sproti smo odpravljali napake oz. odstopanja od normale. V primerjavi s preteklim letom je bilo napak manj. Ob integrity testu membran smo zaznali puščanje enega UF modula. Ker je bilo ob detajlnem pregledu ugotovljeno, da se modula ne tesniti, smo morali kupiti novega. Težave so se še pojavljale pri doziranju dezinfekcijskega sredstva v pitno vodo, zato smo zamenjali dozirno črpalko, ki je te napake odpravila. Vse nastale napake smo intervencijsko odpravljali sami. Ob letnem pregledu je bilo s strani dobavitelja Kolektor Sisteh pregledano delovanje vodarne. Delovanje je ustrezno v okviru predvidenih parametrov. Zaposleni in zunanji sodelavci smo redno izvajali meritve, preventivne preglede in redne servise opreme.

V avgustu 2022 smo od ARSO prejeli okoljevarstveno dovoljenje. Zaradi dodatnih zahtev po meritvi količine odpadne vode smo morali dograditi novo merilno mesto za merjenje skupne količine odpadne vode, ki odteče iz vodarne. Investicijo je krila lastnica objekta, Občina Brezovica.

Vodarna deluje brez prekinitev. V letu 2022 smo iz vrtine Vv-1/86 načrpali 421.530 m³ vode, v distribucijo je bilo črpano 407.389 m³. Razlika 14.141 m³ odpadne vode je nastalo zaradi pranj filtrov. Tako znaša izkoriščenost vodarne 96,5%.

Motnost surove vode se je gibala med 0,5 NTU in 68 NTU. Nad 1,2 NTU je v letu 2022 presegala 45 dni.



Vodarna Virje z ultra filtracijskimi enotami

PREČRPALIŠČA IN VODOHRANI

V letu 2022 nismo dopolnjevali sistema telemetrije.

NOVI PRIKLJUČKI OZ. ODJEMNA MESTA

V letu 2022 smo zgradili 14 novih hišnih priključkov. Obnovili smo jih 46.

V vodovodnem sistemu Podpeč, Preserje, Notranje in Vnanje Gorice imamo aktivnih 2.627 odjemnih mest.

V vodovodnem sistemu Brezovica je aktivnih 88 odjemnih mest.

MENJAVA IN POPIS VODOMEROV

V letu 2022 smo zamenjali 619 vodomero. Ne zamenjanih je ostalo 61 vodomero. Ti vodomeri bodo zamenjani prioriteto v letu 2023.

Popis smo izvajali od oktobra do decembra 2022. Popisali smo 93,8% vseh vodomero. Nepopisanih je ostalo 167 vodomero, ki so znotraj objektov in jih kljub večkratnemu obisku in pozivu uporabnika, da sam popiše in nam javi stanje, nismo uspeli popisati.

HIDRANTI, ZRAČNIKI IN CEVOVODI

Obnovili ali popravili smo 9 hidrantov. Na novo je bilo vgrajenih 6 hidrantov, od tega 4 na glavnem vodu.

Skupaj je na omrežju 369 hidrantov. Gostota postavitve hidrantov je v skladu s Pravilnikom o tehničnih normativih za gašenje požarov (Ur. l. SFRJ, št. 30/91).

Opravili smo pregled in čiščenje zračnikov. Dva starejša zračnika smo zamenjali z novim.

Pregledani so bili hidravlični reducirni ventili.

OKVARE NA OMREŽJU

Na terenu smo iskali okvare 22 dni, skupno smo za iskanje porabili 121 ur. Na primarnih cevovodih smo odkrili in popravili 1 okvaro, na sekundarnih cevovodih smo popravili 6 okvar. Na hišnih priključkih smo evidentirali 32 okvar. Skupno smo imeli na sistemu 39 okvar.

Popravila smo izvajali sami. Vsa dela razen asfaltiranja smo opravili z lastnimi stroji in zaposlenimi.

CEVOVODI

Investicijsko zgrajeni ali obnovljeni cevododi v letu 2022:

Naselje	HP - terciarno omrežje	Sekundarno omrežje	Primarno omrežje	Skupaj
PODPEČ	478	240	394	1.112 m
NOTRANJE GORICE	214	520	0	734 m
VNANJE GORICE	5	0	0	5 m
BREZOVICA	0	0	0	0 m
Skupaj	692 m	760 m	394 m	1.851 m



Obnova primarnega in sekundarnega vodovoda NL DN250 Vodarna Virje - Podpeč

VODOVODNI SISTEM PODPEČ, PRESERJE, NOTRANJE IN VNANJE GORICE

Kakovost vode in notranji nadzor ter monitoring

Kakovost vode se ugotavlja z notranjim nadzorom in državnim monitoringom v skladu s Pravilnikom o pitni vodi (Ur.l. RS, št. 19/04, 35/04, 26/06, 92/06, 25/09, 74/15 in 51/17), ki določa mejne vrednosti parametrov pitne vode. Osnova za zagotavljanje kakovosti pitne vode je HACCP načrt.

Notranji nadzor izvaja Nacionalni laboratorij za zdravje, okolje in hrano - NLZOH po letnem planu. Ta je izdelan tako, da se opravljajo redne in občasne analize vode (mikrobiološke, kemijske in fizikalne) na predvidenih odjemnih mestih, ki se določijo tako, da so v čim večji meri vključeni večji deli vodovodnega sistema.

Za vsako opravljeno analizo NLZOH izda poročilo z izvidi preiskav in podanim mnenjem ter predlaganimi ukrepi v primeru odstopanja.

Iz mesečnih analiz notranjega nadzora je razvidno, da je bilo v letu 2022 za mikrobiološko analizo odvzetih 51 vzorcev (39 iz omrežja), 33 vzorcev za redni preskus (30 iz omrežja) in 18 vzorcev za občasni preskus (9 iz omrežja). Pri osmih vzorcih je bil dodatno opravljen preskus na prisotnost bakterije *Clostridium perfringens* s spori (3 iz omrežja).

Za fizikalno kemijsko analizo je bilo odvzetih 15 vzorcev (9 iz omrežja) 14 vzorcev za redni preskus ter 1 vzorec za razširjene preiskave). V 1 primeru smo v vzorcu vode preskušali tudi prisotnost stranskih produktov kemičnega razkuževanja vode (THM).

V letu 2022 zaradi povečanja motnosti vode na zajetju Virje ni bilo treba objaviti ukrepa prekuhavanja, saj je voda po obdelavi na ultrafiltraciji ustrezno očiščenja in skladna s pravilnikom o pitni vodi. Tako v letu 2022 ni bilo treba odvzemati vodo iz Centralnega vodovodnega sistema Ljubljana zaradi povišane motnosti vode na zajetju Virje.

V letu 2022 se je na zajetju Virje motnost surove vode v petih obdobjih dežja dvignila nad 1,2 NTU. Skupno je bila motnost surove vode višja od 1,2 NTU 45 dni. Po filtraciji je bila motnost vode pod 0,05 NTU.

Črpališče Veliki vrh je delovalo brez nenapovedanih prekinitev. Črpanje smo prekinili samo zaradi vzdrževalnih del, pri tem pa je bila distribucija nemotena.

Preventivni ukrep prekuhavanja vode za prehranske namene v letu 2022 ni bil izdan.

Mikrobiološka preskušanja

Rezultati mikrobioloških preskušanj kažejo, da ni bil noben vzorec vode pri uporabnikih neskladen s Pravilnikom o pitni vodi.

V letu 2022 smo nadaljevali s povečanim izpiranjem manj pretočnih odsekov vodovoda.

Pred dezinfekcijo na zajetju Virje je bila v dveh vzorcih ugotovljena prisotnost koliformnih bakterij, *Escherichia coli* (E.coli), enterokokov in *Clostridium perfringens*.

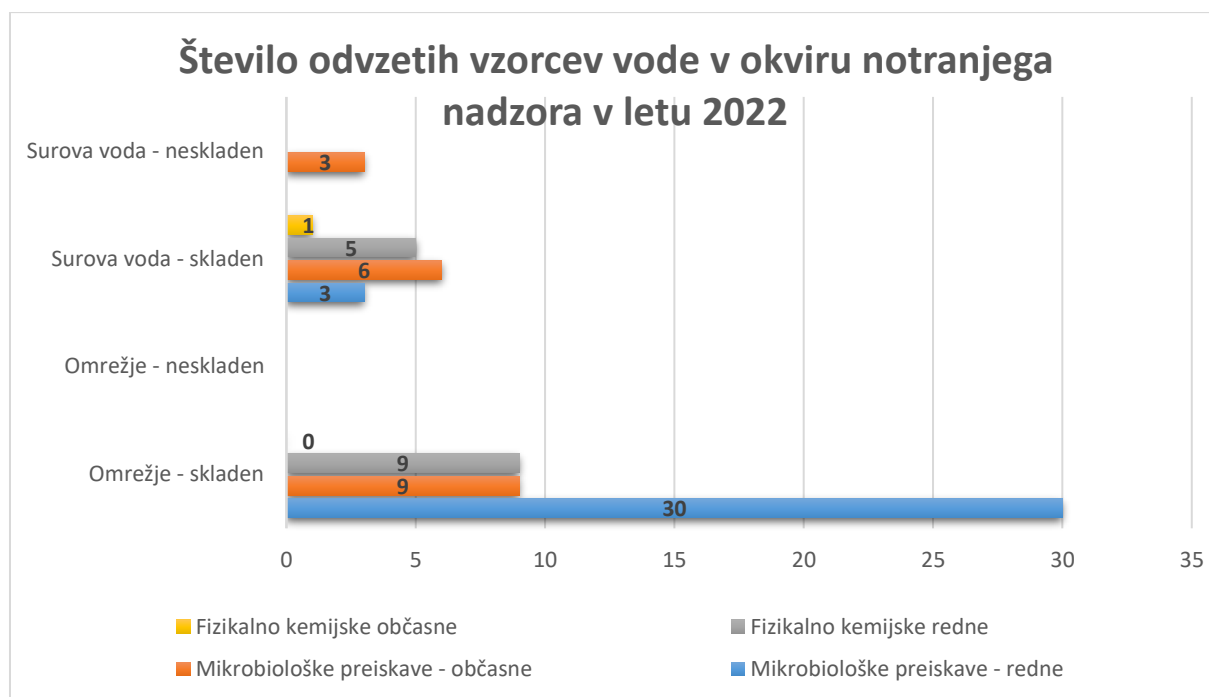
Na zajetju Virje se že od začetka pojavlja onesnaženost surove vode z mikroorganizmi, kar je značilno za kraški vodni vir. Z obdelavo vode na ultra filtraciji odstranjujemo prisotne bakterije morebitne viruse in parazite. Vodi po filtraciji dodajamo dezinfekcijsko sredstvo Natrijev hipoklorit v količini do 0,30 mg/l. Meja po pravilniku je od 0,10 do 0,30 mg/l. Dezinfekcijo izvajamo zaradi varovanja neoporečnosti vode med transportom do vseh uporabnikov.

Fizikalno kemijska preskušanja

Rezultati fizikalno kemijskih preskušanj odvzetih vzorcev pitne vode kažejo, da so bili vsi odvzeti vzorci glede na preiskane parametre skladni s Pravilnikom o pitni vodi (Ur. l. RS, št. 19/04, 35/04, 26/06, 92/06, 25/09, 74/15 in 51/17).

Rezultati vzorcev pitne vode, ugotovljenih pri monitoringu – spremljanje pitne vode

Vsi vzorci pitne vode, odvzeti v okviru monitoringa, so bili skladni s predpisi.



Mnenje

Upravljanje in sanitarno tehnično vzdrževanje vodovoda Podpeč – Preserje je bilo ustrezno. Vodarna že po ultrafiltraciji in pred dezinfekcijo zagotavlja zdravstveno ustrezno pitno vodo, ki pa se zaradi cevnega transporta do uporabnikov dezinficira z natrijevim hipokloritom.

Pitna voda je bila tako redno dezinficirana (klorirana), razen na oskrbovalnem območju Vnanje Gorice. Vsi vzorci pitne vode, odvzeti na omrežju vodovodnega sistema Podpeč – Preserje (po dezinfekciji), so bili mikrobiološko in fizikalno kemijsko, glede na obseg opravljenih preskušanj, skladni z zahtevami Pravilnika o pitni vodi. Oskrba s pitno vodo je bila varna.

Nadzor

S pomočjo celovitega sistema hitreje odkrivamo puščanja vode, manj je prelivanj v vodohranih, manj s prekomernim tlakom obremenjujemo vodovodni sistem. S stalno optimizacijo črpališč zmanjšujemo porabo električne energije.

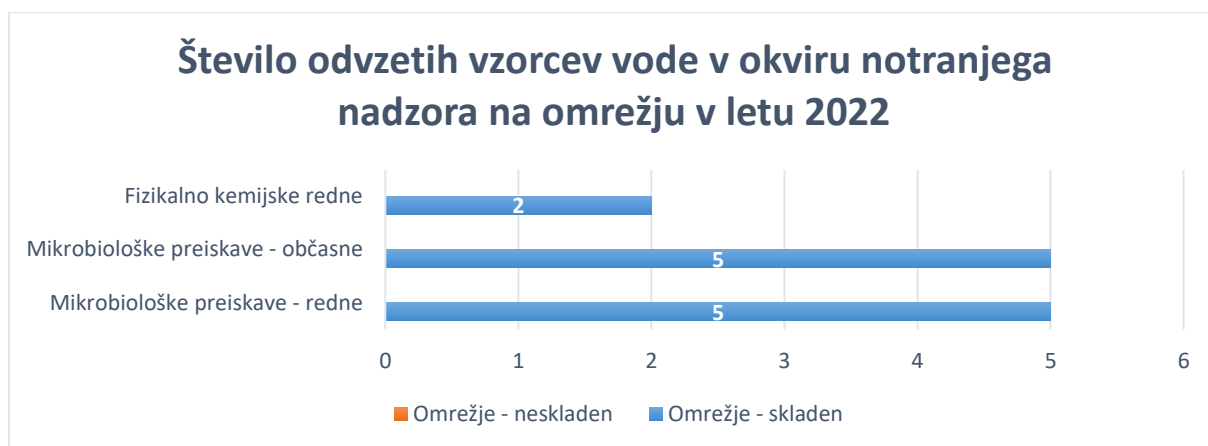
VODOVODNI SISTEM ZAHODNI VODOVOD BREZOVICA**Mikrobiološka preskušanja**

Iz mesečnih analiz notranjega nadzora je razvidno, da je bilo v letu 2022 za mikrobiološko analizo odvzetih 10 vzorcev iz omrežja, 5 vzorcev za redni preskus in 5 vzorci za občasni preskus. Za redno fizikalno kemijsko analizo sta bila odvzeta 2 vzorca (iz omrežja). V 1 primeru smo v vzorcu vode preskušali tudi prisotnost stranskih produktov kemičnega razkuževanja vode (THM).

Rezultati mikrobioloških preskušanj kažejo, da so bili vsi odvzeti vzorci vode pri uporabnikih skladni s Pravilnikom o pitni vodi (Ur.l. RS, št. 19/04, 35/04, 26/06, 92/06 in 25/09).

Fizikalno kemijska preskušanja

Rezultati fizikalno kemijskih preskušanj odvzetih vzorcev pitne vode kažejo, da so bili odvzeti vzorci glede na preiskane parametre skladni s Pravilnikom o pitni vodi (Ur. l. RS, št. 19/04, 35/04, 26/06, 92/06 in 25/09).

**Rezultati vzorcev pitne vode, ugotovljenih pri monitoringu – spremljanje pitne vode**

Vsi vzorci pitne vode, odvzeti v okviru monitoringa, so bili skladni s predpisi.

Nadzor

V letu 2022 smo nadzor nad sistemom izvajali enako kot preteklo leto.

Od prenove sistema nam zaradi nedelovanja naprav ni zmanjkalo vode pri uporabnikih na Brezovici. Občasno imamo zaradi loma cevovoda na območju Centralnega vodovodnega sistema Ljubljana prekinjeno distribucijo vode za Zahodni vodovod Brezovica. V tem primeru ne moremo oskrbovati uporabnikov z vodo. Prekinitve so lahko dolge nekaj ur.

REDNO ČIŠČENJE OBJEKTOV (NA VSEH VODOVODNIH SISTEMIH)

Čiščenje smo izvajali v skladu s HACCP načrtom in prilagojeno COVID-19 ukrepom. Izvedli smo vsa planirana čiščenja vodohranov in ostalih objektov na sistemu.

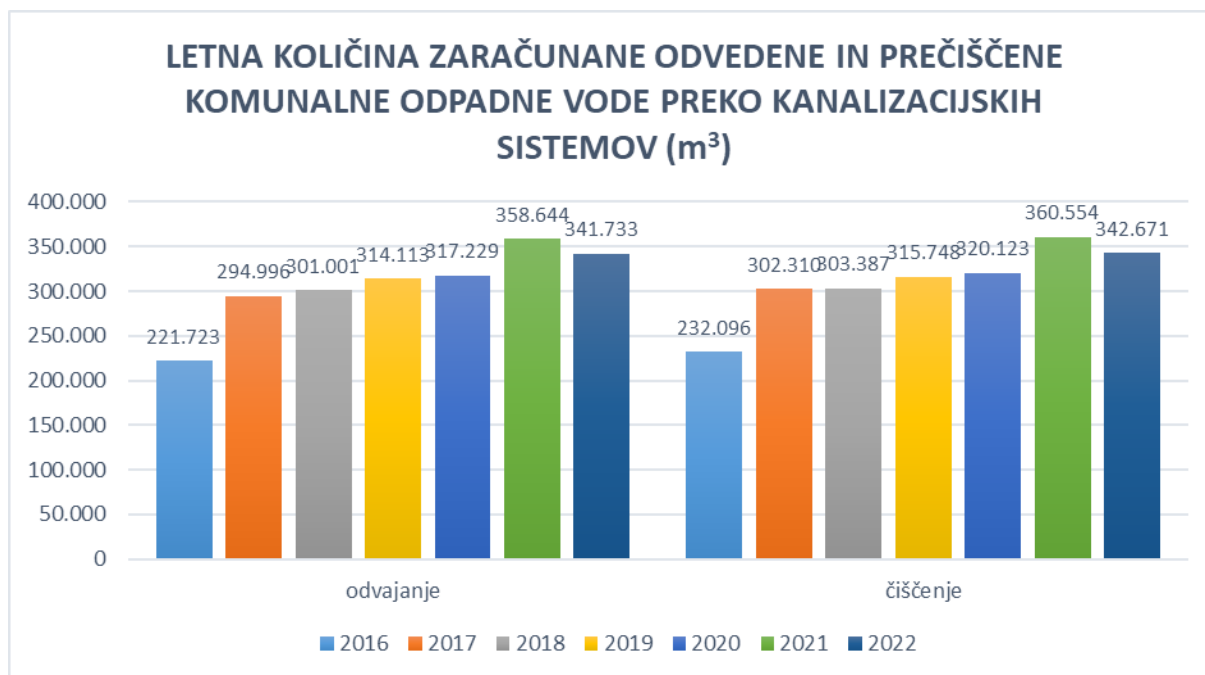
II. Odvajanje in čiščenje odpadnih komunalnih in padavinskih voda

a. splošno

Dejavnost odvajanja in čiščenja odpadne komunalne vode izvajamo v vseh KS, kjer izvajamo tudi dejavnost oskrbe s pitno vodo, razen v KS Brezovica. Dodatno izvajamo dejavnost odvajanja in čiščenja komunalne odpadne vode tudi v KS Rakitna. Naloge gospodarske javne službe natančno definira Uredba o odvajanju in čiščenju komunalne odpadne vode (Uradni list RS, št. 98/15).

Izvajanje dejavnosti je dodatno opredeljeno tudi z občinskim odlokom o odvajanju in čiščenju komunalne odpadne ter padavinske vode.

V letu 2022 smo odvedli 341.733 m³ komunalne odpadne vode, na čistilnih napravah smo jo očistili 342.671 m³. Glede na preteklo leto gre za nekolikošen upad količin, ki pa so posledica normaliziranja stanja po epidemiji COVID-19, da je bilo manj ljudi dejansko doma oziroma delalo od doma. Kljub temu, glede na vsa pretekla leta, lahko sklepamo, da je trend odvedene in očiščene komunalne vode v porastu, saj se priseljevanje v občino nadaljuje.



Razlika med prodano, odvedeno in očiščeno vodo je nastala iz naslednjih razlogov:

- voda, ki se uporablja v kmetijstvu za napajanje živine, se ne odvaja in ne čisti,
- voda, ki jo na Rakitni dobavlja JP VOKA SNAGA Ljubljana, se ne prodaja, se pa odvede in očisti,
- voda, ki jo v delu KS Brezovica dobavljamo, se ne odvede in ne čisti v našem sistemu,
- voda, ki jo uporabljamo na čistilnih napravah za njihovo delovanje, se prodaja in čisti, ne pa tudi odvaja,
- voda, ki je stekla ob okvarah in izlivih, se ne odvaja in ne čisti.

b. kanalizacija

Poleg standardnih obratovalnih in tehničnih težav se pojavljajo tudi napake povezane z iztrošenostjo (dotrajanostjo) materiala. Po dolgotrajni poletni suši opažamo povečane vdore meteorne vode v kanalizacijski sistem, kar povzroča velike težave pri zagotavljanju normalnega obratovanja, saj je sistem dimenzioniran izključno za ločen fekalni sistem.

Prvo večje deževje v septembru je povzročilo kolaps obeh kanalizacijskih sistemov. Predvsem je težave povzročala gravitacija v Preserju in Vnanjih Goricah. Na vakuumskih sistemih pa je voda vdrla v kanalizacijo preko posameznih hišnih priključkov. Posledice so se odpravljale kar tri dni.

Drugo obilno deževje je ob pravilnem predvidevanju in takojšnjem ukrepanju prizadelo samo kanalizacijski sistem v Vnanjih in Notranjih Goricah, ki je bil razmeroma hitro vzpostavljen v normalno delovanje.



V novembru je sledilo še eno deževje, ki pa na srečo ni povzročilo večjih težav, razen na gravitacijskem delu Vnanjih Goricah.

Glede na to, da zgoraj opisani dogodki v takšni obliki v preteklosti niso povzročali večjih težav na kanalizacijskem sistemu, sklepamo, da je sedaj to posledica dolgotrajne poletne suše, zaradi katere se je predvsem na cestni infrastrukturi naredilo precej škode. Posledično pa so posedki zaradi presušenega terena vplivali na marsikateri priključek in morda tudi na gravitacijsko kanalizacijo.

Glede na trend povečevanja porabe električne energije na vakuumskih postajah in vseh podražitev energentov, smo v podjetju sprejeli odločitev, da se bodo v letu 2023 vakuumski jaški pregledovali sistemsko in pogosteje kot v preteklih letih, saj se pri obratovanju vakuumskih jaškov pojavljajo anomalije, ki se jih z monitoringom težko zazna. Ob tem se nadejamo, da bo tekom leta manj intervencij, ki so se pojavljale v preteklosti, zaradi t.i. »skritih napak«.

Zaradi novogradnje kanalizacije v naselju Žabnica, ki pomeni razširitev kanalizacijskega sistema v Vnanje Gorice, smo pričeli z pridobivanjem ponudb za potrebe nadgradnje vakuumske postaje in nadzornega sistema SCADA ter nujne posodobitve systemske opreme.

Opravljenih je bilo 1.451 ur vzdrževalnih del na vseh kanalizacijskih sistemih. Intervencij na kanalizacijskem sistemu je bilo 814 ur, od tega je bilo 424 intervencijski ur opravljenih zaradi jesenskih močnejših nalivov.

c. čistilne naprave

V letu 2022 je ČN Vnanje Gorice sprejemala greznične gošče tako kot pred letom 2021. Povečanje količin dehidriranega blata glede leto 2020 je posledica večje priključenosti in izrednega čiščenja SBR bazena na sami čistilni napravi. Med dodatno priključene od junija naprej sodijo tudi objekti, ki so bili doslej priključeni na MKČN Žabnica.

Čiščenje bazena je bilo izvedeno zaradi neobvladljivega stanja z nitastimi bakterijami. Vsebina enega bazena se je v celoti izčrpala, bazen se je očistil, nato pa se je s CČN Domžale-Kamnik dostavilo novo aktivno blato. V drugem bazenu smo izvedli samo zamenjavo blata s povečanim črpanjem starega blata iz bazena in prečrpavanjem odvečnega novega blata iz očiščenega bazena. Stanje se je začasno umirilo in postalo spet obvladljivo.



S pomočjo strokovnjakov CČN Domžale-Kamnik se je vzpostavil boljši nadzor nad delovanjem čistilne naprave, ugotavljajo pa se tudi določene pomanjkljivosti oziroma tehnološke napake, ki so posledica neustreznega projektiranja same naprave. Zato bodo v prihodnje potrebne investicije v čistilno napravo, ki bodo zagotovile ustrezne procesne pogoje in tudi nadgradnjo same naprave. Ob zavedanju, da se bodo v prihodnje pogoji za izpuste prečiščene vode v okolje samo še zaostrovali in da se predvidevajo še posamezni dodatni ukrepi, ki jih doslej nismo bili zavezani izvajati, bo potrebno zastaviti celovito zasnovo nadgradnje čistilne naprave.

Naročena je bila idejna zasnova nadgradnje same čistilne naprave, ki se bo zaključila v letu 2023 in bo izhodišče za izvedbo ustreznih projektov ter pridobitev gradbenih dovoljenj.

Ena od procesnih težav na ČN Vnanje Gorice je tudi analiziranje fosforja, kjer se zajem vzorca vode izvaja v procesu polnjenja rezervoarja tehnološke vode. Dotrajani in ob današnjem poznavanju tehnologije tudi neustrezen filter se praktično vsakodnevno zamaši, čiščenje se izvaja izključno ročno. Če so ti filtri zamašeni, voda ne pride do analizatorja in posledično ni rezultata. Hkrati pa izmerjena vsebnost fosforja v iztoku pomeni le orientacijsko vrednost in ni nujno, da ob naslednje dotoku naprava dozira ustrezno količino kemikalij v odpadno vodo. Nenehno čiščenje predstavlja na letni ravni ocenjen strošek med 7.000 do 10.000 EUR. (glede na opravljeno število ur). Z zamenjavo z avtomatskim samočistilnim filtrom bi se strošek investicije povrnil najkasneje v dveh letih. Do zamašitev prihaja zaradi prisotnosti suspendiranih delcev v iztoku, kar je posledica težav pri obvladovanju SBR bazenov.

Konec leta je bila na ČN Vnanje Gorice nameščena sonda za merjenje organske obremenitve komunalne odpadne vode na dotoku na čistilno napravo. Sonda je bila zaradi prej opisanih težav z obvladovanjem procesov čiščenja nujno potrebna, saj le tako operater čistilne naprave lahko spremlja, kaj se dogaja na dotoku, kako obremenjena voda se steka na čistilno napravo in lahko ustrezno predvidi ukrepe, ki bodo v prihodnje povečali stabilnost delovanja čistilne naprave.

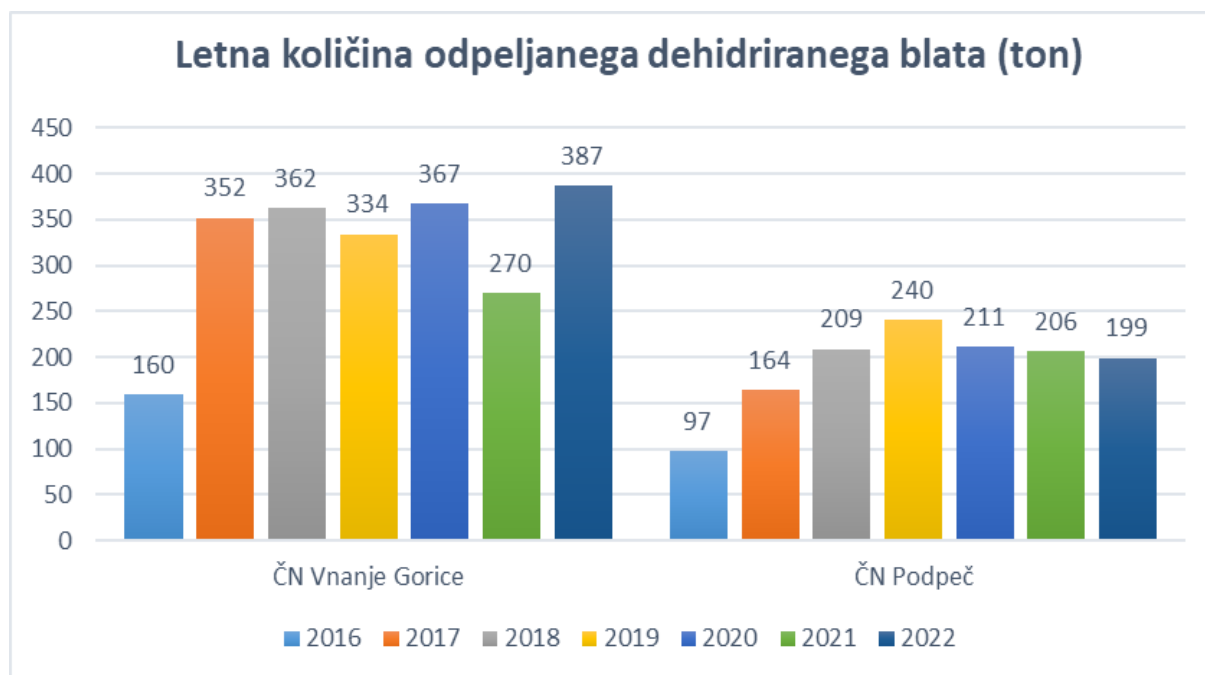
Poleg avtomatskega samočistilnega filtra bo v prihodnje potrebno izboljšati mehansko predčiščenje in zagotoviti izločanje organskih odpadkov, ki nastajajo pri pranju peska. Tako imenovana organika sedaj večinoma kroži znotraj sistema in deloma uhaja naprej v SBR bazene, kar pomeni dodatne obremenitve in večji strošek čiščenja ter maši cevovode na internem črpališču. Verjetno bo potrebno na iztok iz mehanskega predčiščenja namestiti še dodatno filtrirno napravo.

ČN Podpeč je v letu 2022 obratovala brez posebnosti in odstopanj glede na pretekla leta.

V teku je pridobivanje gradbenega dovoljenja za prestavitev postaje za sprejem septike na ČN Podpeč. Kljub temu, da gre za posege, ki bodo izboljšali procese varstva okolja, žal toga okoljevarstvena zakonodaja te postopke dodatno otežuje.

Poleg energentov se dražijo tudi kemikalije potrebne pri procesu čiščenja kot tudi nadomestni deli, podaljšali pa so se tudi dobavni roki.

Prevzem blata in odpadkov poteka nemoteno in po približno enakih cenah kot zadnji dve leti.



Odvoz dehidriranega blata v nadaljnjo predelavo opravlja podjetje KOTO d.o.o.. V letu 2022 smo na ČN Vnanje Gorice in ČN Podpeč dehidrirali in odpeljali 586 ton blata.

Na rastlinski čistilni napravi Rakitna smo izvajali redne kontrole in košnje v skladu s poslovníkom.

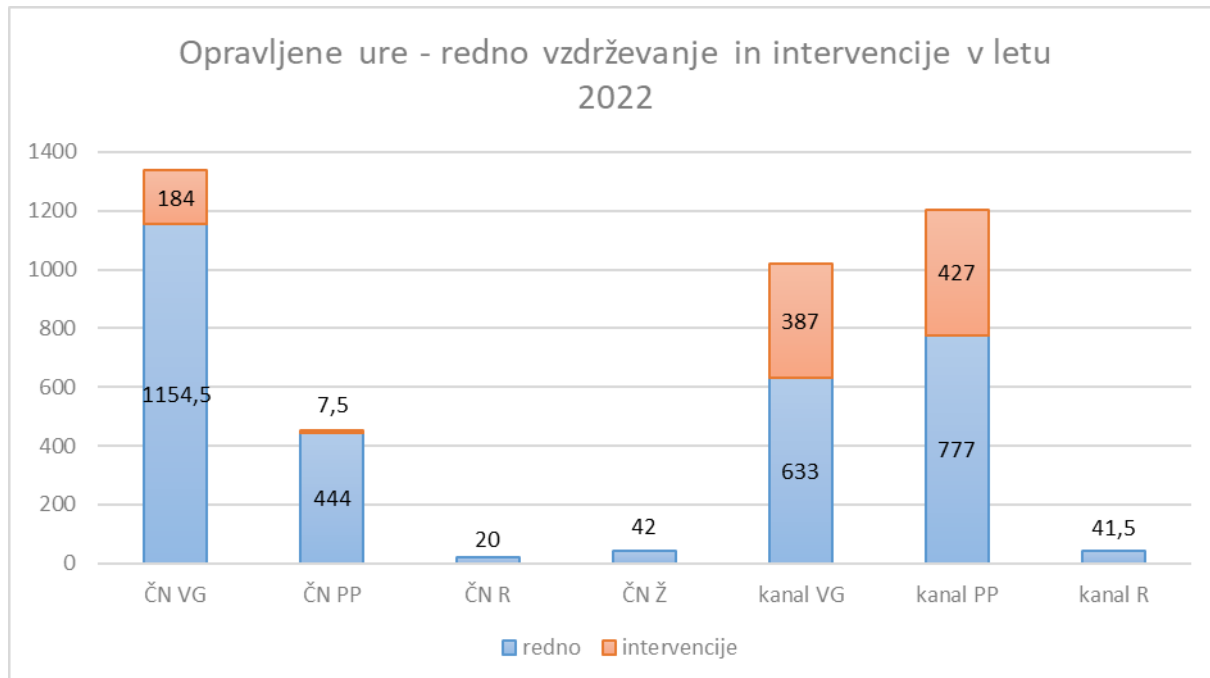
Delovanje čistilnih naprav, vakuumske kanalizacije in črpališč nadzira nadzorni sistem SCADA, ki omogoča vpogled v trenutno delovanje in zgodovino. Omogoča tudi delno daljinsko upravljanje s posameznimi elementi. Morebitne napake sistem javi dežurnemu delavcu, ki se lahko takoj odzove.

Leto 2021 je prineslo nove zakonodajne zaostritve na področju čiščenja odpadne komunalne vode, kar se navezuje predvsem na OVD za ČN Vnanje Gorice. Zaradi spremenjene (večje) aglomeracije so posledično strožji pogoji za prečiščeno vodo na iztoku čistilne naprave. Mejne dovoljene koncentracije parametrov na iztoku čistilne naprave so se korenito znižale, kar pomeni, da mora čistilna naprava delovati brezhibno. Posledica zaostritev je pripeljala do tega, da na MKČN Žabnica nismo več dosegli predpisanih majhnih vrednosti na iztoku, ker sama zastarela tehnologija tega ne omogoča. Na podlagi inšpekcijskega postopka smo sredi leta 2022 prenehali z obratovanjem te MKČN, kanalizacijo pa začasno prevezali na novozgrajeno vakuumsko kanalizacijo. V nasprotnem bi bilo JKP Brezovica in Občini Brezovica kot lastniku naprave naložena sanacija oziroma rekonstrukcija naprave, s katero bi zagotavljali ustrezno čiščenje.

Vse ostale čistilne naprave dosegajo ustrezne rezultate čiščenja v skladu z zakonsko predpisanimi mejami.



Skupaj je bilo na čistilnih napravah opravljenih 1.661 ur vzdrževalnih del in 192 ur interventnih del, od tega 184 ur samo na ČN Vnanje Gorice. Interventna dela se povečini nanašajo na nujno čiščenje filtrov tehnološke vode izven delovnika.



Za objekte, ki še nimajo možnosti priključitve na javno komunalno omrežje, smo skladno z zakonodajo dolžni opravljati storitve povezane z greznicami in MKČN. V letu 2022 smo skupno spraznili in odpeljali 851 m³ grezničnih gošč oziroma mulja na ČN Vnanje Gorice. Za odvoz

smo na podlagi javnega naročila izbrali izvajalca Kanal d.o.o.. Vsebina greznic in MKČN se čisti na ČN Vnanje Gorice. Zmogljivost prevzema septike na ČN je 25 m3 dnevno.

Priključenost in izkoriščenost se postopno povečujeta. Stopnja izkoriščenosti čistilne naprave je najmanjša na Rakitni, saj je bilo zgrajeno razmeroma majhno kanalizacijsko omrežje. Prav tako izkoriščenost čistilne naprave Podpeč ni zavidljiva, saj je potrebno še dograditi kanalizacijski sistem v naselju Goričica, ki bo to izkoriščenost povečal. Najboljša izkoriščenost je dosežena na čistilni napravi Vnanje Gorice.

Priključenost pomeni število uporabnikov, ki so se priključili, glede na število uporabnikov, ki to možnost imajo. Izkoriščenost pomeni zasedenost kapacitet čistilnih naprav, ki se bo z dograjevanjem kanalizacijskih sistemov in večanjem priključenosti tudi v prihodnjih letih povečevala.

Ugotavljamo, da kljub javnim pozivom in pisnemu obveščanju uporabnikov mnogi ne izpolnjujejo pogojev za priključitev, ki se nanašajo predvsem na legalnost zgrajenega objekta, zato je pričakovati, da popolne priključenosti še ne bomo dosegli vsaj v naslednjih dveh letih, kolikor lahko trajajo postopki legalizacije ali drugi postopki, vezani na ureditev dokumentacije objektov.

Na podlagi javnih pooblastil v okviru izvajanja obvezne gospodarske javne službe smo izdajali soglasja in mnenja k projektom za gradnjo in priključitev na javno kanalizacijo ter projektne pogoje.

III. Javna razsvetljava

Enako kot pretekla leta je vzdrževanje javne razsvetljave potekalo v sodelovanju s podjetjem Elektro Zdešar, Robert Zdešar s.p., saj JKP Brezovica ne razpolaga z vso potrebno lastno mehanizacijo (avtodvigala). Izvajala so se dela kot so menjave iztrošenih svetilk, sijalk in drugega potrošnega materiala.

Kjer so svetilke starejše izvedbe, se jih ob okvari zamenja za nove, saj nadomestnih delov na tržišču ni več in so popravila postala predraga. Nekaj več težav se je pojavilo na Plešivici, kjer se je podrlo več dotrajanih lesenih drogov, nekateri so se podrli zaradi padlega drevja. Vsi so bili zamenjani s kovinskimi.

V okviru gospodarske javne službe so se izdajali projektni pogoji, mnenja in soglasja za posege v varovalni pas javne razsvetljave.

V okviru javne razsvetljave se v sodelovanju s podjetjem Javna razsvetljava d.d. izvaja vzdrževanje semaforjev na območju občine Brezovica. Odpravljajo napake na semaforjih, kot so menjave žarnice, stikal, varovalk in druge opreme, so pooblaščen in usposobljeni za delo s krmilnim sistemom semaforjev. O napakah na semaforjih so obveščeni neposredno iz Centra za upravljanje in vodenje prometa DRSI.

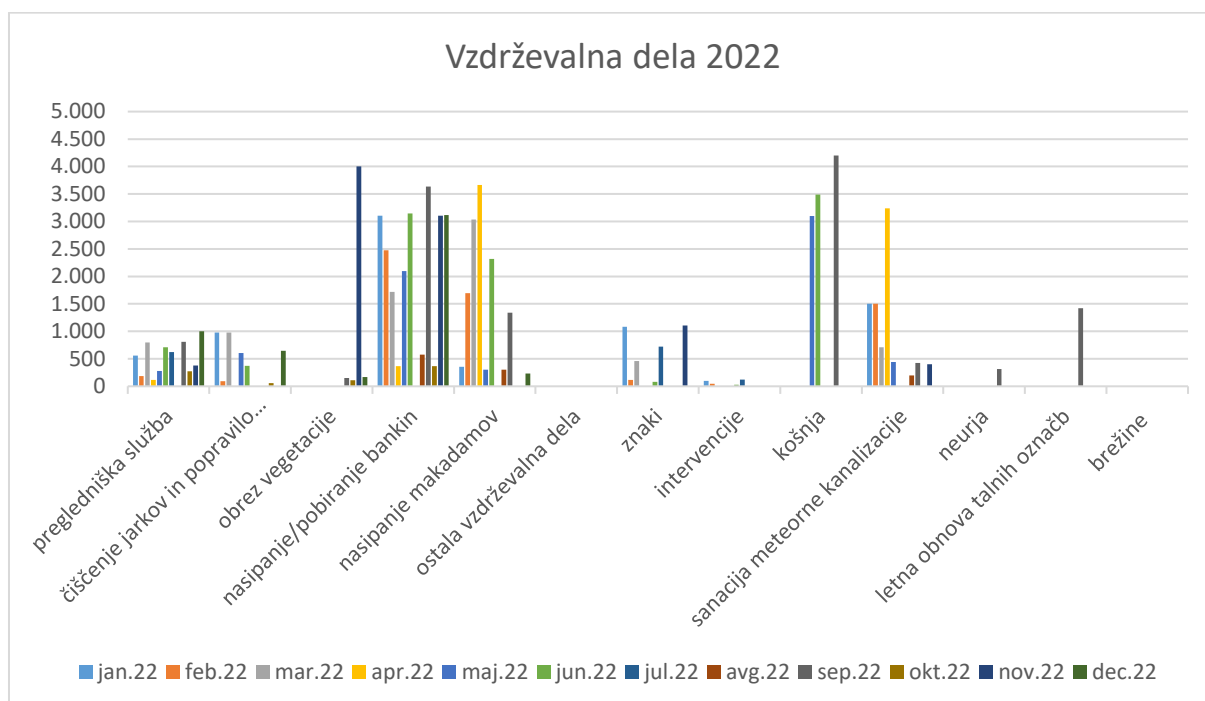


IV. Vzdrževanje cest

Letno vzdrževanje cest

Redna vzdrževalna dela se izvajajo skladno z izvedbenim programom vzdrževanja cest in razpoložljivimi finančnimi sredstvi. Izvajali smo redna, investicijska in interventna dela.

Redna vzdrževalna dela se izvajajo na lokalnih cestah in javnih poteh. Delo je organizirano na podlagi ugotovitev cestnega preglednika, ki mesečno pregleda vsako kategorizirano cesto v občini Brezovica ter intervencijskih del, ki so običajno posledice spomladanske odjuge ali neurij.



Druga redna vzdrževalna dela, kot so urejanje (nasipanje, pobiranje) bankin, urejanje brežin, popravilo / zamenjavo cestnih ogledal in znakov, ter obrezovanje vegetacije ob cestah in cestnih objektih, smo izvajali po potrebi oz. planu. V letu 2022 smo košnjo oziroma mulčenje trave ob javnih cestah izvajali z lastno mehanizacijo. Striženje vegetacije izvajamo s podizvajalcem.

Obseg rednih vzdrževalnih del se z dograditvijo in obnovo cestne infrastrukture vsako leto povečuje. Občini Brezovica, kot upravljalcu cest letno predstavimo izvedbeni program vzdrževanja cest, kjer so ovrednotena potrebna vzdrževalna dela. V letu 2022 ni bilo zagotovljenih dovolj sredstev za redno vzdrževanje cest.

Po končani zimski sezoni smo s hladno asfaltno maso zakrpali večje luknje, ki so posledica spomladanske odjuge. Ostala asfalterska dela smo izvedli na lokacijah vodovodnih okvar in na posameznih odsekih, kjer so se pojavile težave pri odvodnjavanju in posedanju ceste.



Nepregledni cestni odsek Kamnik pod Krimom

Na nevarnem odseku lokalne ceste v Kamniku pod Krimom smo skupaj s podjetjem Cops Systems in Zavarovalnico Triglav postavili opozorilni sistem za nevarne in nepregledne ceste odseke.

V omenjenem območju se je v preteklih letih zgodilo več nesreč. Za zagotavljanje varnosti v cestnem prometu smo kandidirali na razpisu Zavarovalnice Triglav za sofinanciranje opozorilnega sistema na nevarnih odsekih cest.



Znaki so med seboj brezžično povezani in delujejo dvostopenjsko na način, da kadar nekdo pripelje hkrati po stranski in prednostni cesti, pričnejo opozorilne luči hitreje opozarjati na nevarnost. Kadar ni nevarnosti oziroma prekoračitve hitrosti, se opozorilne luči na prednostni cesti ne vklopijo.

Intervencije

V zadnjih letih je vse več neurij v poletnih mesecih in tudi leto 2022 ni bilo nobena izjema. Prvo neurje je bilo 24.6. na območju Rakitne, nato 5.7. na območju Brezovice in septembra po celotni občini.

Obseg poškodb in potrebnih del za sanacijo je največji na območju Rakitne, kjer je še veliko javnih poti makadamskih. Posledično pride do zamašitve kanalov za odvodnjavanje, kot posledica nanašanja peska z vozišča.

Ob vsakokratnem neurju je potrebno nasuti makadame in bankine, počistiti ceste ter ponovno urediti odvodnjavanje s strojnim čiščenjem.

Občina Brezovica mora na območjih velikega dotoka meteorne vode na ceste zgraditi zadrževalnike, ki bi preprečili nekontroliran dotok vode po vozišču. Zaradi obsežnosti neurij vse vode ni mogoče pravočasno odvesti v sisteme odvodnjavanja, lahko pa se prepreči del poškodb.



Izvedbeni program vzdrževanja cesta za leto 2023

Za vzdrževanje cest bo potrebno vsako leto nameniti več sredstev. Občina je v preteklih letih ob gradnji kanalizacije obnovila veliko cest po občini. Plan občine je tudi v bodoče obnoviti cestno infrastrukturo skupaj z gradnjo ostale gospodarske javne infrastrukture. Z obnovo cest se običajno gradi tudi meteorna kanalizacije in ureja prometno varnost s horizontalno prometno signalizacijo in ostalimi napravami. Tako se vsako leto tudi povečujejo potrebna dela za vzdrževanje prometne infrastrukture. Pripravili smo izvedbeni načrt programa vzdrževanja cest za leto 2023. V naslednjih letih bo potrebno še povečati sredstva za vzdrževanje.

Ostala dela

V sodelovanju s SPVCP skrbimo za postavitve merilne table »Vi vozite« in izvajamo obdelavo podatkov za potrebe ugotavljanja prometnega stanja na občinskih cestah. Ugotovite kažejo, da se predpisanih omejitev v povprečju drži komaj polovica voznikov.

Kot nosilec javnih pooblastil smo izdajali mnenja, soglasja in projektne pogoje za nove cestne priključke, soglasja za poseg v cestni pas in cestno telo, ter dovoljenja za zapore cest.

V. Zimska služba

VZDRŽEVANJE IN IZVEDBA

Priprava

Priprave na zimsko sezono 2022/2023 smo začeli s pridobivanjem podatkov izvajanja prejšnjih let skupaj s podjetjem Sledenje d.o.o., ki ima vgrajene GPS sisteme v vozilih za izvajanje zimske službe. Nadaljevali smo z analiziranjem pridobljenih podatkov in kasnejšo obdelavo.

Kot vsako leto smo pred začetkom zimske sezone po vseh rajonih nabili snežne kole, postavili prometne znake za verige, odstranili montažne grbine, pregledali in pripravili deponije za posipne materiale. Za posipne materiali smo izvedli javni razpis.

Priprave smo zaključili z izdelavo operativnega načrta izvajanja zimske službe, določili dežurstva in na koncu načrt izvajanja predstavili kooperantom. Obračun zimske službe se izvaja po dejansko opravljenih urah.

Kataster

Kataster zimske službe oz. rajone smo natančno definirali glede na posipanje oz. pluženje.

Seznam rajonov posipanja in pluženja cest, pločnikov je prikazan v spodnjih tabelah:

CESTE		PLOČNIKI	
Izvajalec	Dolžina (m)	Izvajalec	Dolžina (m)
BEZEK ZDRAVKO	8.423,12	JAKA STIPAR	9.311,24
JAPELJ BOŠTJAN	16.798,55	JAPELJ BOŠTJAN	46,67
JKP	15,47	JKP	544,59
JKP_TRAKTOR 100	14.970,95	JURE BAČAR	28,90
JKP_TRAKTOR 115	9.234,66	KLEMEN SOJER	210,83
JKP_TRAKTOR 160	14.253,02	PETROVČIČ ANTON	961,19
JURE BAČAR	12.580,26	VEHAR	7.820,16
KLEMEN SOJER	11.552,05	Skupna dolžina (m)	18.923,57
KLEMEN ŠUŠTARŠIČ	8.248,79		
PETROVČIČ ANTON	8.077,74		
VEHAR	6.139,76		
Skupna dolžina (m)	110.294,37		

Izvajanje

Izvajanje zimske službe je potekalo skladno z operativnim načrtom zimske službe. Vodja zimske službe je opravljaj pregleda občinskih cest zaradi možnosti nastanka poledice oz. drugih dejavnikov, ki ogrožajo varen cestni promet. Ob vsakem pregledu cest se izmeri temperatura asfalta na različnih mestih z IR merilcem temperature. Na podlagi pridobljenih podatkov se odločimo za ukrep.

Konec sezone

Na koncu sezone pometemo vse ceste in javne površine, na katerih izvajamo zimsko službo. Pometanje izvajamo s traktorjem Case Farmall C115 s traktorsko metlo in mini komunalnim riderjem Husqvarna R316T AWD opremljenim s krtačo, ter pometalno napravo s sesalcem. Ves pometen material odvažamo na deponijo.

Ob koncu sezone pregledamo vso opremo za izvajanje zimske službe, opravimo nujne in redne servise plugov/posipalcev, počistimo deponije - preostanek posipnega materiala odpeljemo na deponijo Rakitna in pobremo, ter skladiščimo snežne kole.

2. TRŽNE DEJAVNOSTI

Navajamo samo nekaj večjih projektov:

I. Kanalizacija

Za Občino Brezovica smo zgradili:

Gravitacijska kanalizacija:

200m - fi250, na Brezovici (dva sekundarna kanala skupaj s hišnimi priključki)

90m – fi160, na Rakitni (skupinski priključek)

Vakuumska kanalizacija:

80m - DN110, v Notranjih Goricah – Cesta na Log

80m - DN110, v Vnanjih Goricah (Požarnice) – vključno z vakuumskimi priključki



Za Komunalne Gradnje Grosuplje smo zgradili:

Vakuumska kanalizacija:

105m - DN110, v Žabnici – vključno z vakuumskimi priključki

II. Vodovod

Obnova primarnih in sekundarnih cevovodov

V letu 2022 smo nadaljevali z obnovo glavnega voda Vodarna Virje – Podpeč, obnova je bila končana julija. Sočasno smo zgradili tudi 175 m sekundarnega vodovoda DN110, ki z vodo oskrbuje objekte ob državni cesti, stari cevovod, ki poteka po barju, smo ukinili. Povezali smo dva sekundarna cevovoda skupaj, tako lahko vodo za naselje Jezero dobavljamo po enotnem sekundarnem vodu.



Konzolno obešen primarni vodovod z izolacijo

V Kamniku pod Krimom smo dogradili 33 m sekundarnega cevovoda.

V Žabnici smo s podizvajalcem ob gradnji kanalizacije obnovili 214 m sekundarnega cevovoda.



Vse zgoraj našteje investicije so bile investirane iz proračunskih sredstev lastnika Občine Brezovica in so namenjene obnovi vodovodnega omrežja.

Z Občino Borovnica smo imeli tudi v letu 2022 sklenjeno vzdrževalno pogodbo za vzdrževanje vodohrana vključno z napravo za dezinfekcijo vode.

III. Javna razsvetljava

Za naročnika Občino Brezovica se je izvajala obnova omrežja javne razsvetljave, kar je pomenilo nadaljevanje nedokončanih del iz leta 2021. Dela so večinoma obsegala postavitve manjkajočih kandelabrov in svetilk, zamenjave starih svetilk ter prevezave iz zračnih na zemeljske vode električnega napajanja.

Ob izgradnji pločnika do Zanog se je dogradila manjkajoča javna razsvetljava.

Sočasno z gradnjo kanalizacije v Žabnici in po celotni KS Brezovica se dograjuje manjkajoča ter obnavlja dotrajana oziroma neustrezna javna razvaljava.

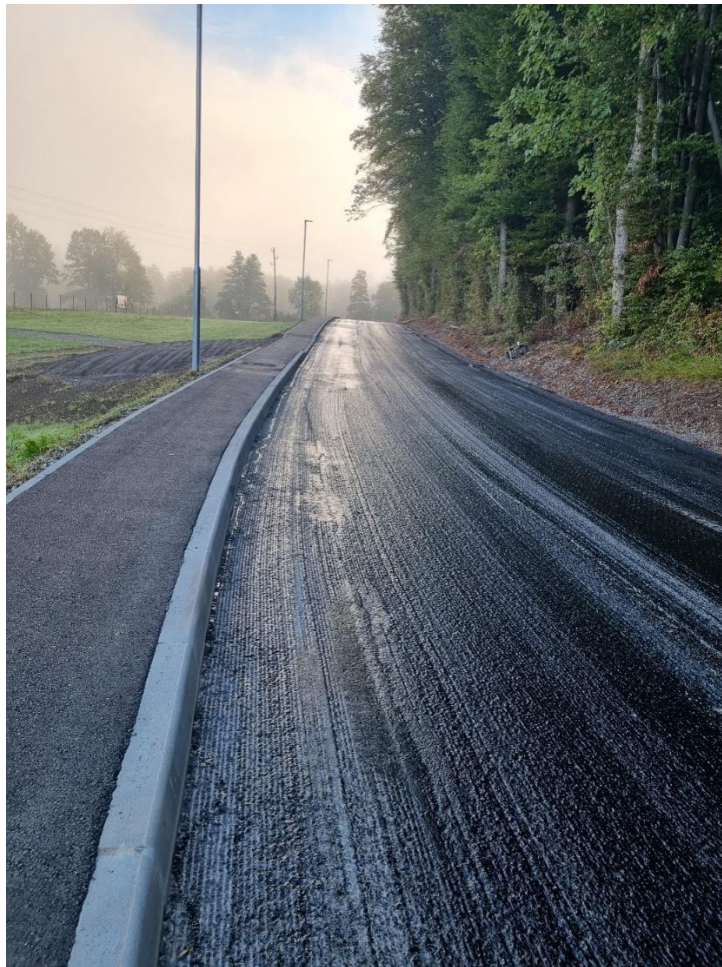


Javna razsvetljava na Novi poti.

IV. Ceste

Izgradnja pločnika ob lokalni cesti LC 216051 Ljubljana – Vnanje Gorice LC – 022071 – 2.del

Investicija je obsegala obnovo odseka občinske ceste Ljubljana – Vnanje Gorice LC-022071 – 2 del. V sklopu obnove je bilo zgrajeno 327 m pločnika in urejeno 362 m odvodnjavanja. V sklopu izgradnje pločnika je bila zgrajena še javna razsvetljava in ena hitrostni ovira. Obnovili smo tudi obrabno plast v celotnem območju dograditev lokalne ceste v skupni površini 1.828m².



Ureditev odvodnjavanja v Kamniku pod Krimom JP 522881 1.del

Za potrebe odvodnjavanja meteorne vode na območju Kakar smo zgradili ponikalno polje v površini 200 m² in dogradili meteorno kanalizacijo v dolžini 50m.

Postavitev INOX stebričkov ob državni cesti Brezovica – Vrhnika

Na območju pločnika smo postavili INOX stebričke v dolžini 150 m, za zagotovitev dodatne prometne varnosti.

3. PREGLED REALIZACIJE PLANA

V tabelah je prikazana primerjava med planom in realizacijo prihodkov in odhodkov po dejavnostih podjetja v letu 2022.

dejavnost	PRIHODKI		
	plan 2022	realizacija 2022	indeks
oskrba s pitno vodo	764.324	770.871	101
odvajanje in čiščenje odpadnih voda	1.100.877	1.086.788	99
vzdrževanje cest	110.000	71.311	65
zimski služba	120.000	78.070	65
javna razsvetljava	24.590	24.590	100
tržne dejavnosti	1.300.000	1.303.472	100
skupaj prihodki	3.419.791	3.335.102	98

Večja odstopanja pri prihodkih so pri:

- zimski službi, kjer smo prihodke planirali glede na povprečne zimske razmere v zadnjih letih, v letu 2022 je bila bolj mila zima z manj snega.
- pri vzdrževanju cest smo planirali z višjimi proračunskimi sredstvi, kot so bila kasneje zagotovljena

dejavnost	ODHODKI		
	plan 2022	realizacija 2022	indeks
oskrba s pitno vodo	764.083	769.951	101
odvajanje in čiščenje odpadnih voda	1.075.334	1.066.510	99
vzdrževanje cest	104.196	75.507	72
zimski služba	113.598	75.267	66
javna razsvetljava	24.584	35.621	145
tržne dejavnosti	1.267.847	1.261.419	99
skupaj odhodki	3.349.642	3.284.275	98

Večja odstopanja pri odhodkih so pri:

- zimski službi, kjer smo stroške planirali glede na povprečne zimske razmere v zadnjih letih, sorazmerno so nižji tudi prihodki
- pri vzdrževanju cest smo se v največji možni meri prilagodili nižjim sredstvom v proračunu od planiranih. Stroški vzdrževanje cest so nižje od planiranih, saj smo izvajali le nujno potrebna popravila, sorazmerno nižji so tudi prihodki.
- pri javni razsvetljavi, kjer so stroški odvisni od dejanskih okvar in potrebnega vzdrževanja.

Leto 2022 smo z izgubo zaključili na dejavnostih Vzdrževanje cest in Vzdrževanje javne razsvetljave.

Dejavnost Vzdrževanje cest že nekaj let zapored končujemo z negativnim rezultatom. Nujnih vzdrževalnih del, ki zagotavljajo varnost uporabnikom in so zakonsko predpisana, smo kot vzdrževalci cest dolžni izvesti, ne glede na to, ali so sredstva s strani upravljalca, t.j. Občina, zagotovljena ali ne. Odgovornost za varne ceste namreč nosi vzdrževalec in ne lastnik ceste.

Tudi dejavnost Vzdrževanje javne razsvetljave že nekaj let zapored končujemo z negativnim rezultatom. Izvedejo se nujna vzdrževalna dela, katerih natančen obseg ni mogoče planirati.

Na skupni ravni je podjetje poslovalo z dobičkom, prihodki so nižji od plana za 2 %, stroški ravno tako za 2 %, dobiček pa nižji od planiranega predvsem zaradi izgube na dejavnostih Vzdrževanje cest in Vzdrževanje javne razsvetljave.

4. NABAVNA FUNKCIJA IN JAVNA NAROČILA

Kot javno podjetje smo pri izvajanju gospodarskih javnih služb zavezani uporabljati zakonodajo o javnih naročilih. Vsa naročila, za katera smo zaradi vrednosti obvezani postopek oddaje izvesti po ZJN-3, objavimo na portalu javnih naročil.

V letu 2021 smo na portalu objavili javno naročilo »Dobava električne energije iz obnovljivih virov energije ali v sproizvodnji električne energije z visokim izkoristkom za obdobje 2 let« (JN007051/2021-W01 z dne 14.10.2021).

Prejeli smo dve ponudbi: PETROL, Slovenska energetska družba, d.d., Ljubljana, Dunajska cesta 050, 1000 Ljubljana in HEP Energija, trgovanje in prodaja električne energije, d.o.o., Dunajska 151, 1000 Ljubljana. S ponudnikoma smo sklenili okvirni sporazum za obdobje 24 mesecev od dne uporabe okvirnega sporazuma, za prvo obdobje, tj. od 1.1.2022 - 31.12.2022 je bil izbran dobavitelj Petrol d.d. Ljubljana.

V novembru 2022 smo na portalu pozvali oba ponudnika k oddaji ponudbe za leto 2023. Prejeli smo samo ponudbo Petrola, tako da je tudi za drugo obdobje, tj. od 1.1.2023 - 31.12.2023 izbran dobavitelj Petrol d.d. Ljubljana.

Za naročila pod vrednostmi, ki jih določa zakon, smo izdali naročilnice oz. letne naročilnice, v nekaj primerih pa smo sklenili tudi pogodbe. O javnih naročilih smo vodili ustrezno evidenco, prav tako smo vodili evidenco za naročila pod mejnimi vrednostmi, kot jih določata zakona, saj se ta naročila smatrajo za t. i. evidenčna naročila. Zanje se izvede povpraševanje in pridobi eno ali več ponudb. Evidenčna naročila se lahko oddajo z naročilnicami ali s pogodbami oziroma okvirnimi sporazumi.

Pogodbe smo sklenili za:

- dobavo morske soli za posipavanje,
- najem bagra
- nakup rabljenega cestnega pometalca Grand Azura,
- nakup rabljenega tovornega vozila Renault Kangoo
- vzdrževanje požarnega sistema Vodarna Virje,
- najem delovne sile
- telekomunikacijske storitev VolPex,
- najem programske in podatkovne opreme eKomunale in BASS.

Že od prej imamo sklenjene pogodbe za: pravno in upravno zastopanje, vodenje poslovnih knjig, vzdrževanje računalniških omrežij in IT, varovanje poslovnih prostorov, vzdrževanje požarnih alarmov na čistilnih napravah, sledenje vozil, čiščenje poslovnih prostorov in ostalo, o katerih smo poročali v letu sklenitve.

EVIDENČNA JAVNA NAROČILA	ŠTEVILO	VREDNOST EUR brez DDV
Blago	175	516.169,26
Storitve	208	540.060,92
Gradnje	6	84.659,49

5. OSNOVNA SREDSTVA

Investicija v neopredmetena in opredmetena osnovna sredstva je znašala 34.178,10 EUR.

Stanje osnovnih sredstev na dan 31.12.2022:

Naziv skupine osnovnih sredstev	Neodpisana vrednost EUR
neopredmetena sredstva - računalniški programi, licence	17.416,63
stroji, vozila in druga opredmetena osnovna sredstva	237.351,40
drobni inventar	68,92
vlaganja v osnovna sredstva v tuji lasti	16.465,31
Osnovna sredstva v gradnji oziroma izdelavi (gradnja septike)	28.686,33
Nepremičnine v gradnji in izdelavi – vlaganja v tuja OS	4.250
SKUPAJ	304.238,59

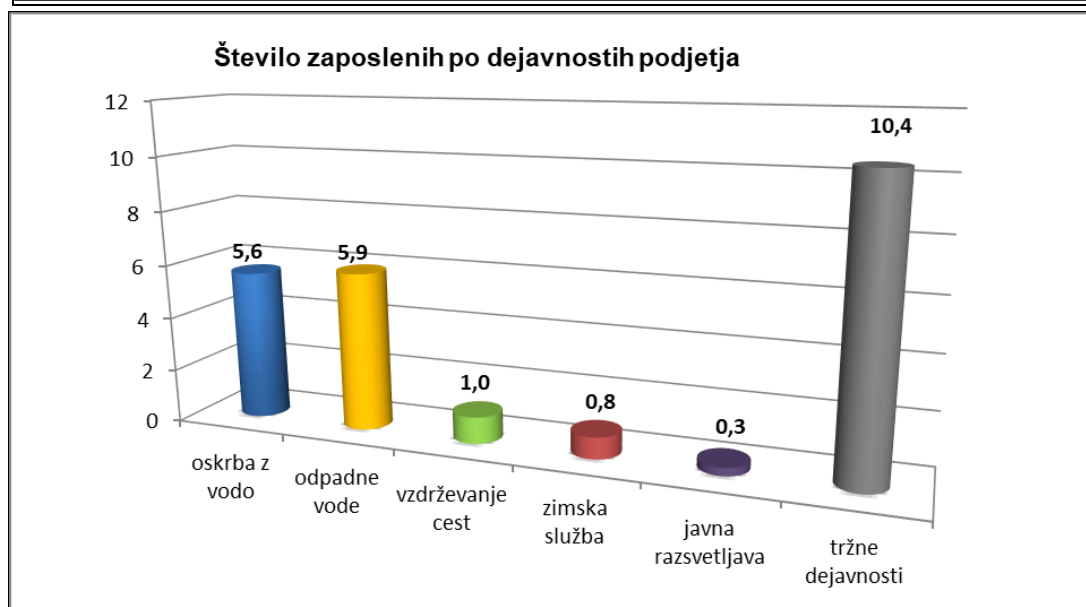
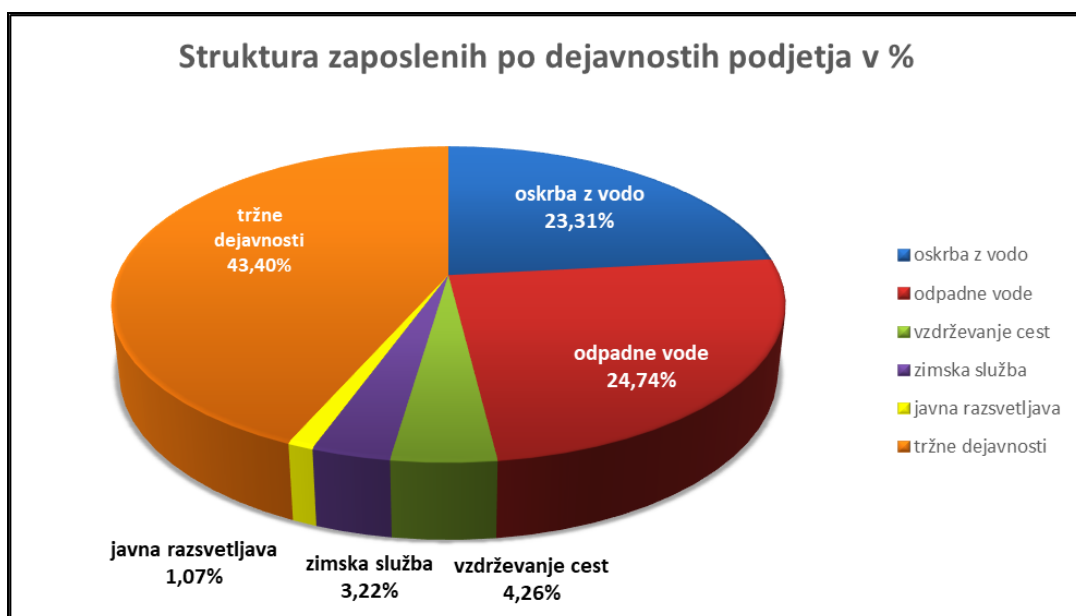
Večjo investicijo v letu 2022 predstavlja nakup cestnega pometača Grand Azura, ki je bil njuno potreben za opravljanje dejavnosti (predvsem dejavnosti cest, zimske službe in za opravljanje tržnih del). Med večjimi vlaganji je bil še nakup rabljenega tovornega vozila Renault Kangoo. Posodobili smo tudi nekaj ostale opreme za opravljanje dejavnosti (nakup modula vzdrževanja kanalizacijskega sistema, potopnih črpalk, vibro plošče, klešč za stiskanje cevi, klima naprave, monitorja, telefonov itd.) Med osnovni sredstvi v gradnji so zavedeni stroški, ki so vezani na prestavitev septike iz ČN Vnanje Gorice na ČN Podpeč, ki jo planiramo zaključiti v letu 2023. Med nepremičninami v gradnji pa izkazujemo izdelavo projektne dokumentacije za obnovo električne napeljave v poslovni stavbi, ki ni v naši lasti.

6. ORGANIZACIJSKA STRUKTURA IN ZAPOSLENI

Posebnost opravljanja javnih gospodarskih služb je 24-urna oskrba občanov s pitno vodo, odvajanjem in čiščenjem odpadnih voda ter pozimi z zimsko službo, zato je potrebnih precej dežurstev in pripravljenosti za primer intervencij.

Zaradi polne zaposlitve tudi v času, ko pri vzdrževanju sistemov in oskrbi občanov ni dovolj dela, je potrebno zmogljivosti zapolniti s tržnimi oziroma ostalimi dejavnostmi. V zimskem času predvsem z vzdrževanjem cest, v letnem pa s čiščenjem javnih površin, vzdrževanjem cest ter izvajanjem tržnih gradbenih del.

Struktura zaposlenih po dejavnostih podjetja pokaže, da je bilo največji delež zaposlenih delal na tržni dejavnosti (43,40%), sledita pa deleža zaposlenih na odvajanju in čiščenju komunalnih odpadnih voda (24,74%) in na oskrbi s pitno vodo (23,31%). Manjši delež zaposlenih predstavljajo vzdrževanje cest (4,26%), zimska služba (3,22%) in javna razsvetljava (1,07%).



Pregled delovnih ur:

PREGLED DELOVNIH UR	URE 2021	DELEŽ V %	URE 2022	DELEŽ V %	INDEKS 22/21
Redno delo	45.686	81,95	41.924	76,90	94
Nadure	1.574	2,83	1.941	3,56	126
SKUPAJ	47.260	84,78	43.865	80,46	95
Letni dopust	5.160	9,26	5.700	10,45	113
Očetovski dopust	176	0,32	288	0,53	167
Državni prazniki	1.208	2,16	1.508	2,77	127
SKUPAJ	6.544	11,74	7.496	13,75	117
Boleznine v breme JKP	990	1,78	1.512	2,77	156
Karanteno, višjo sila	176	0,32	16	0,03	9
Boleznine v breme ZZS	520	0,93	1.608	2,95	316
Krvodajalska akcija	8	0,01	0	0,00	0
Neplačana odsotnost	56	0,10	0	0,00	0
Čakanje na delo v breme JKP	192	0,34	0	0,00	0
Izredni dopust gasilci - refundacija	0	0,00	24	0,04	0
SKUPAJ	1.942	3,48	3.160	5,79	60,11
VSE URE SKUPAJ	55.746	100,00	54.521	100,00	100

V letu 2022 je bilo povprečno zaposlenih iz delovnih ur (brez upoštevanja nadur) 25,28 delavcev, kar je v povprečju 0,66 delavca manj, kot v letu 2021.

V letu 2022 se je v primerjavi z letom 2021 izrazito za 216% povečal odstotek bolezni v breme ZZS in tudi bolezni v breme podjetja za 56%. V začetku letu je bilo kar nekaj zaposlenih v izolaciji, imeli smo tudi dve daljši bolniški odsotnosti zaradi bolezni in eno zaradi poškodbe izven dela. Večja je bila odsotnost tudi zaradi očetovskega in porodniškega dopusta (za 67%). Očetovski dopust je v letu 2022 koristil 1 zaposleni, ravno tako je ena oseba izmed zaposlenih konec leta nastopila porodniški dopust. Število nadur se je v letu 2022 povečalo za 27%. V primerjavi z letom 2021 je bilo več tudi državnih praznikov, ki so padli na delovne dneve in za 13% več koriščenja letnih dopustov.

Za 6% se je zmanjšalo število opravljenih rednih ur. Del bolniških odsotnosti smo nadomeščali z zunanjim sodelavci, delno pa z nadurami prisotnih zaposlenih.

I. Zaposleni

Stanje zaposlenih po posameznih delovnih mestih na dan 31.12.2022 je prikazano v tabeli.

Pregled delovnih mest v JKP Brezovica d. o. o. v letu 2022:

Delovno mesto	na dan 31.12.2022
Direktor	1
Poslovni sekretar	1
Vodja sektorja za vodooskrbo, odpadke in pokopališča	1
Vodja sektorja za odpadne vode in javno razsvetljavo	1
Vodja sektorja za ceste in javne površine	1
Vodja sektorja za investicije	1
Vodja strokovno tehnične službe	1
Vodja obračunske službe	1
Delovodja / vodovod, kanalizacija, ceste, elektro vzdrževalec	5
Samostojni elektro vzdrževalec	1
Samostojni vzdrževalec	5
Skladiščnik	1
Vzdrževalec	3
Skrbnik delovne opreme, voznega parka, koordinator v zbirnem centru	1
SKUPAJ	24

V letu 2022 je bilo povprečno zaposlenih iz ur 25,28 delavcev, konec leta 2022 je v operativi delalo 16 in v režiji 8 delavcev.

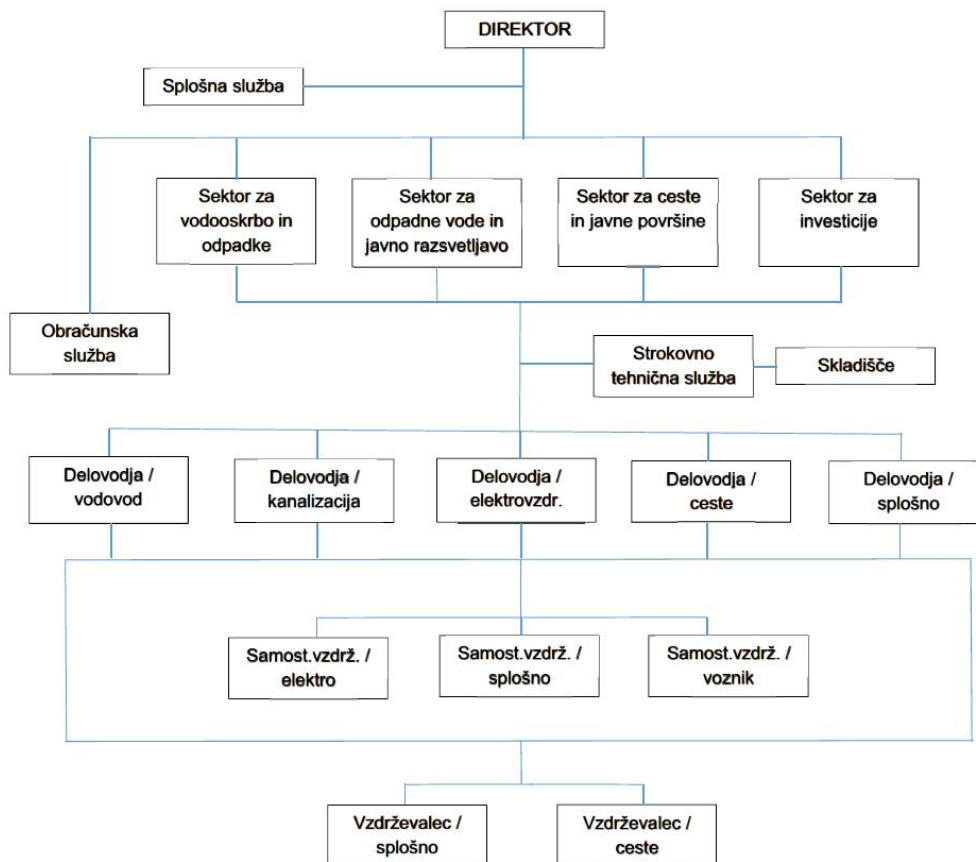
Skladno z organizacijsko strukturo so delavci organizacijsko razdeljeni po posameznih področjih oziroma dejavnostih, pri čemer je del ekipe nerazporejen in se razporeja glede na potrebe podjetja.

Leto 2022 smo začeli z 27 zaposlenimi, čez leto se je skupno število zaposlenih zmanjševalo. V mesecu februarju smo zaradi smrti izgubili enega sodelavca, do konca leta pa smo delovno razmerje sporazumno prekinili še s 4 zaposlenimi. V letu 2022 smo na novo zaposlili samo enega sodelavca. Skupno število zaposlenih je bilo konec leta 24. Eden od zaposlenih, s katerim smo prekinili delovno razmerje, je z delom zaključil z 31.12.2022, kar pomeni, da smo leto 2023 začeli z 23 zaposlenimi.

Funkcije, ki jih zaposleni v podjetju ne izvajamo, ker zanje nismo usposobljeni ali pa organizacija njihovega izvajanja v podjetju ne bi bila racionalna, izvajajo zunanji sodelavci. Takšne funkcije so: varstvo pri delu, projektiranje, varovanje stavbe, prevozi, pravne storitve, računovodstvo, odvoz in čiščenje vsebin greznic in MKČN, gradnja javne razsvetljave,...

II. Organizacijska shema

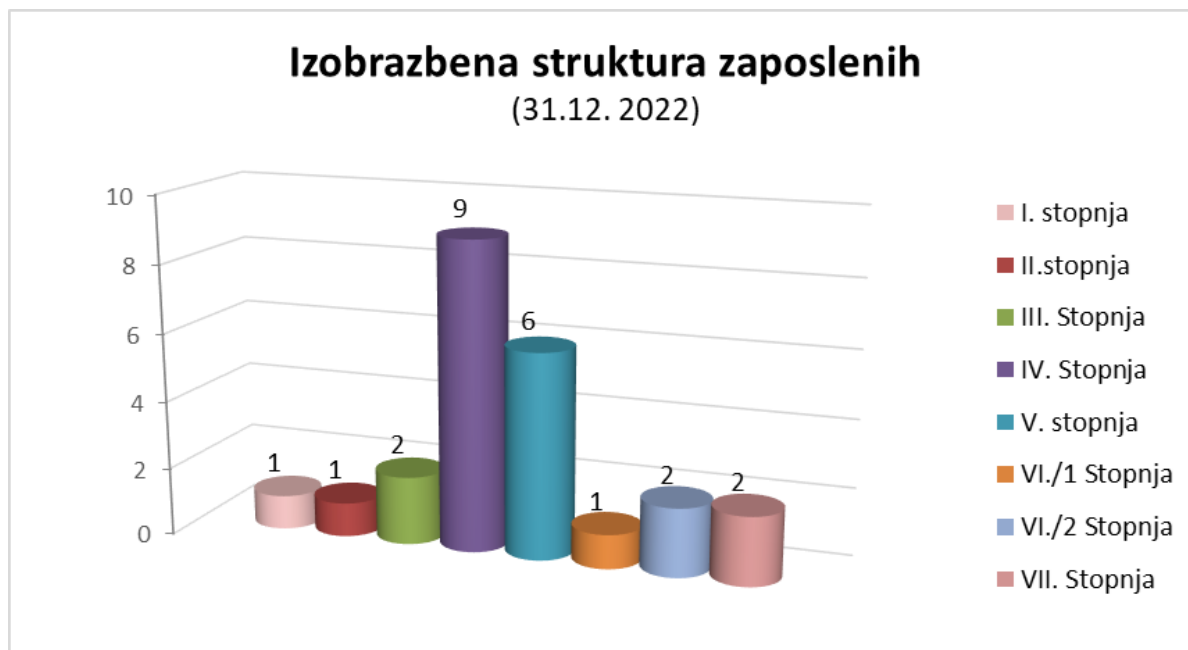
Na dan 31.12.2022 je v podjetju poleg direktorice zaposlenih 23 sodelavcev.



Organizacijska shema JKP Brezovica d. o. o.

a. Izobrazbena struktura

Iz grafičnega prikaza izobrazbene strukture zaposlenih je razvidno, da ima 9 zaposlenih IV. stopnjo izobrazbe, 6 zaposlenih V. stopnjo izobrazbe, 2 zaposlena dosejata III. stopnjo strokovne izobrazbe, po 2 zaposlena imajo VI./2. ali VII. stopnjo izobrazbe, po 1 zaposlen pa imajo I., II. ali VI./1 stopnjo izobrazbe. Izobrazbena struktura se z leti izboljšuje.



V letu 2022 smo ciljno izobraževali kader. Za izobraževanju kadra smo namenili 6.538,42 EUR.

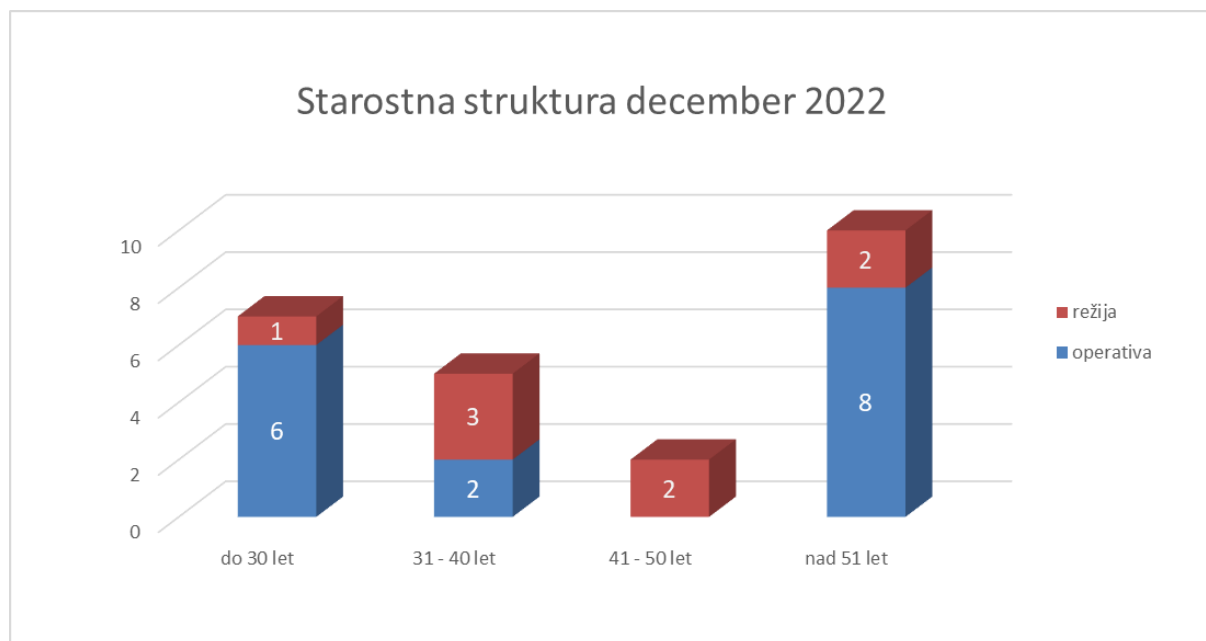
b. Starostna struktura zaposlenih

Povprečna starost delavcev, predvsem v operativi, je vsako leto višja. V podjetju je bilo na dan 31.12.2022 kar 50% zaposlenih starejših od 51 let. Pri starejših delavcih po zakonu pričnejo veljati prepovedi odrejanja nadur, nočnega dela in prerazporeditve delovnega časa, zato jih ni več mogoče razporejati na dela, ki zahtevajo izvajanje intervencijskih posegov.

Poleg zakonskih prepovedi je težava pri starejših delavcih zmanjšana sposobnost opravljanja težjih fizičnih del in dela v neugodnih vremenskih pogojih. Starejšim delavcem pripada tudi več dni letnega dopusta in so več na bolniški, zato so tudi po 2 meseca in več na leto odsotni z dela.

Za pravočasen prenos znanja in izkušenj, ki jih imajo starejši delavci, smo v letu 2022 nadaljevali z iskanjem mlajših kadrov, tako da v prihodnjih letih ne bo prišlo do zmanjšane kvalitete našega dela in znanja zaradi menjave generacij. Zaradi vsesplošnega pomanjkanja delovne sile na trgu iskanje mlajših sodelavcev v letu 2022 ni bilo uspešno. Kljub objavam razpisov za prosta delovna mesta na različnih medijih nam je uspelo nadomestiti samo eno izpraznjeno delovno mesto. Razlog za pomanjkanje delovne sile pripisujemo mlajšim generacijam manj privlačne značilnosti našega dela, kot so fizično delo v občasno neugodnih delovnih pogojih (delo na kanalizaciji, delo v vseh vremenskih pogojih, dežurstva, ipd.) in osebni dohodki, s katerimi ne moremo konkurirati privatnemu sektorju, ki mu prav tako primanjkuje delovne sile in lahko ponudi boljše osebne dohodke za delo v lažjih razmerah. Z

aktivnim pristopom bomo nadaljevali v prihodnjih letih. Zaposleni se redno izobražujejo tudi na področju tekoče zakonodaje, ter pridobivajo in obnavljajo znanje na tečajih.



Analiza starostne strukture zaposlenih pokaže, da je 29% zaposlenih starih med 20-30 let, 21% med 31-40 let, 8% med 41-50 let, ter 42% med 51-60 let. Povprečna starost zaposlenih v podjetju je 41,7 let.

c. Varnost in zdravje pri delu

Zaposlene, ki delajo na kanalizaciji in greznicah, je potrebno skladno s Pravilnikom o cepljenju, zaščititi z zdravili in varstvu pred vnosom in razširjenjem nalezljivih bolezni ter na podlagi Izjave o varnosti z oceno tveganja delovnega mesta cepiti proti hepatitisu B in trebušnemu tifusu. V letu 2022 je bilo 7 delavcev cepljeno za hepatitis B, 6 delavcev je bilo cepljeno proti tifusu.

Izvedeno je bilo tudi sezonsko cepljenje proti gripi in klopnem meningitisu, na novo sta bila cepljena 2 delavca in 2 obnovitveno.

V letu 2022 smo imeli 1 preventivni zdravstveni pregled in 5 obdobjnih zdravstvenih pregledov.

Zaposlenim smo glede na delovno mesto in oceno tveganja zagotavljali ustrezno varovalno in zaščitno delovno opremo in obutev.

Leta 2022 smo izvedli 1 osnovno usposabljanje varstva pri delu, ter sedem obnovitvenih,

Obnovili smo tudi tečaj težke gradbene mehanizacije, za enega delavca izvedli usposabljanje za varilca kovin. Dva delavca sta obnovila znanje varilca plastomernih cevi, en delavec pa je opravil tečaj varjenja plastičnih mas.

Za zagotavljanje varnega in zdravega delovnega okolja je bilo namenjenih 1.154,30 EUR. Stroški cepljenja in zdravstvenih pregledov so znašali 1.330,66 EUR, stroški delovne opreme so znašali 6.555,92 EUR. Stroški izobraževanja so bili 6.538,42 EUR.

5 RAČUNOVODSKO POROČILO

1. IZKAZ POSLOVNEGA IZIDA ZA OBDOBJE OD 01.01. DO 31.12.2022

v EUR s centi

Postavka	Znesek		Indeks
	2022	2021	2022/2021
A. ČISTI PRIHODKI OD PRODAJE	3.084.075,89	3.019.030,41	102
I. Čisti prihodki od prodaje na domačem trgu (112 do 114)	3.084.075,89	3.019.030,41	102
1. Čisti prihodki od prodaje proizvodov in storitev razen najemnin	3.006.121,33	3.019.030,41	100
2. Čisti prihodki od prodaje blaga in materiala	77.954,56	0,00	0
B. POVEČANJE VREDNOSTI ZALOG PROIZVODOV IN NEDOKONČANE PROIZVODNJE	0,00	0,00	0
C. ZMANJŠANJE VREDNOSTI ZALOG PROIZVODOV IN NEDOKONČANE PROIZVODNJE	0,00	0,00	0
Č. USREDSTVENI LASTNI PROIZVODI IN LASTNE STORITVE	11.975,15	5.000,00	0
D. SUBVENCije, DOTACIJE, REGRESI, KOMPENZACIJE IN DRUGI PRIHODKI, KI SO POVEZANI S POSLOVNIMI UČINKI	215.420,19	264.322,89	81
E. DRUGI POSLOVNI PRIHODKI	10.207,23	39.098,37	26
F. KOSMATI DONOS OD POSLOVANJA	3.321.678,46	3.327.451,67	100
G. POSLOVNI ODHODKI	3.281.646,75	3.230.170,02	102
I. Stroški blaga, materiala in storitev	2.275.015,53	2.273.521,16	100
1. Nabavna vrednost prodanega blaga in materiala	0,00	0,00	0
2. Stroški porabljenega materiala	715.234,41	689.399,67	104
a) stroški materiala	365.229,90	395.855,34	92
b) stroški energije	267.746,55	193.157,17	139
c) drugi stroški materiala	82.257,96	100.387,16	82
3. Stroški storitev	1.559.781,12	1.584.121,49	98
a) transportne storitve	28.309,79	17.324,89	163
b) najemnine	701.925,25	719.483,40	98
c) povračila stroškov zaposlenim v zvezi z delom	15.507,59	15.530,89	100
č) drugi stroški storitev	814.038,49	831.782,31	98
II. Stroški dela	849.606,44	810.900,41	105
1. Stroški plač	637.737,27	607.796,85	105
2. Stroški pokojninskih zavarovanj	70.916,53	67.431,06	105
3. Stroški drugih socialnih zavarovanj	46.249,28	45.623,96	101
4. Drugi stroški dela	94.703,36	90.048,54	105

III. Odpisi vrednosti	120.624,11	109.431,30	110
1. Amortizacija	116.704,51	106.750,85	109
3. Prevrednotovalni poslovni odhodki pri obratnih sredstvih	3.919,60	2.680,45	146
IV. Drugi poslovni odhodki	36.400,67	36.317,15	100
1. Rezervacije	0,00	0,00	0
2. Drugi stroški	36.400,67	36.317,15	100
H. DOBIČEK IZ POSLOVANJA	40.031,71	97.281,65	41
J. FINANČNI PRIHODKI	3.088,93	2.491,45	124
Finančni prihodki od obresti (upoštevano že v II. in III.)	3.088,93	2.491,45	124
III. Finančni prihodki iz poslovnih terjatev	3.088,93	2.491,45	124
2. Finančni prihodki iz poslovnih terjatev do drugih	3088,93	2.491,45	124
K. FINANČNI ODHODKI	1.947,98	3.586,91	54
Finančni odhodki za obresti (upoštevano že v II. in III.)	1.947,98	3.586,36	54
I. Finančni odhodki iz oslabitve in odpisov finančnih naložb	0,00	0,00	0
II. Finančni odhodki iz finančnih obveznosti	1.870,78	3.586,36	52
2. Finančni odhodki iz posojil, prejetih od bank	1.870,78	3.586,36	52
III. Finančni odhodki iz poslovnih obveznosti	77,20	0,55	14036
2. Finančni odhodki iz obveznosti do dobaviteljev in meničnih obveznosti.	75,18	0,00	0
3. Finančni odhodki iz drugih poslovnih obveznosti	2,02	0,55	367
L. DRUGI PRIHODKI	10.334,60	3.449,72	300
II. Ostali prihodki	10.334,60	3.449,72	300
M. DRUGI ODHODKI	679,99	799,93	85
N. CELOTNI DOBIČEK	50.827,27	98.835,98	51
P. DAVEK IZ DOBIČKA	8.187,90	9.589,86	85
S. ČISTI DOBIČEK OBRAČUNSKEGA OBDOBJA	42.639,37	89.246,12	48
*POVPREČNO ŠTEVILO ZAPOSLENIH NA PODLAGI DELOVNIH UR V OBRAČUNSKEM OBDOBJU (na dve decimalki)	25,27	25,94	97
ŠTEVILO MESECEV POSLOVANJA	12,00	12,00	100

2. BILANCA STANJA NA DAN 31.12.2022

Postavka	Znesek		Indeks
	2022	2021	2022/2021
SREDSTVA	992.937,78	1.019.592,38	97
A. DOLGOROČNA SREDSTVA	304.238,59	382.516,99	80
I. Neopredmetena sredstva in dolgoročne aktivne časovne razmejitve	17.416,63	22.721,91	77
1. Neopredmetena sredstva	17.416,63	22.721,91	77
a) Dolgoročne premoženjske pravice	17.416,63	22.721,91	77
II. Opredmetena osnovna sredstva	286.821,96	359.795,08	80
1. Zemljišča	0,00	0,00	0
2. Zgradbe	0,00	0,00	-
3. Proizvajalne naprave in stroji	237.351,40	310.653,02	76
4. Druge naprave in oprema, drobni inventar in druga opredmetena osnovna sredstva	16.534,23	20.455,73	81
6. Opredmetena osnovna sredstva v gradnji in izdelavi	32.936,33	28.686,33	115
III. Naložbene nepremičnine	0,00	0,00	-
IV. Dolgoročne finančne naložbe	0,00	0,00	0
V. Dolgoročne poslovne terjatve	0,00	0,00	0
VI. Odložene terjatve za davek	0,00	0,00	0
B. KRATKOROČNA SREDSTVA	666.050,70	631.568,09	105
I. Sredstva (skupine za odtujitev) za prodajo	0	0,00	0
II. Zaloge	126.056,27	88.444,51	143
1. Material	126.056,27	88.444,51	143
III. Kratkoročne finančne naložbe	0,00	0,00	0
IV. Kratkoročne poslovne terjatve	305.255,50	476.682,94	64
1. Kratkoročne poslovne terjatve do družb v skupini	0	0,00	-
2. Kratkoročne poslovne terjatve do kupcev	288.486,76	452.546,19	64
3. Kratkoročne poslovne terjatve do drugih	16.768,74	24.136,75	69
V. Denarna sredstva	234.738,93	66.440,64	353
C. KRATKOROČNE AKTIVNE ČASOVNE RAZMEJITVE	22.648,49	5.507,30	411
Zunajbilančna sredstva	21.291.461,83	21.102.454,59	101
OBVEZNOSTI DO VIROV SREDSTEV	992.937,78	1.019.592,38	97
A. KAPITAL	651.915,67	609.276,30	107
I. Vpoklicani kapital	110.000,00	110.000,00	100

1. Osnovni kapital	110.000,00	110.000,00	100
II. Kapitalske rezerve	118.764,17	118.764,17	100
III. Rezerve iz dob	11.000,00	11.000,00	100
1. Zakonske rezerve	11.000,00	11.000,00	100
VI. Preneseni čisti dobiček	369.512,13	280.266,01	132
VIII. Čisti dobiček poslovnega leta	42.639,37	89.246,12	48
IX. Čista izguba poslovnega leta	0,00	0,00	0
B. REZERVACIJE IN DOLGOROČNE PASIVNE ČASOVNE RAZMEJITVE (073+074)	0,00	0,00	0
1. Rezervacije	0,00	0,00	0
2. Dolgoročne pasivne časovne razmejitev	0,00	0,00	0
C. DOLGOROČNE OBVEZN	11.666,49	31.666,53	37
I. Dolgoročne finančne obvezno	11.666,49	31.666,53	37
1. Dolgoročne finančne obveznosti do bank	11.666,49	31.666,53	37
2. Druge dolgoročne finančne obveznosti	0,00	0,00	0
II. Dolgoročne poslovne obvezno	0,00	0,00	0
III. Odložene obveznosti za davek	0,00	0,00	0
Č. KRATKOROČNE OBVEZNOSTI	303.109,90	375.971,90	81
I. Obveznosti, vključene v skupine za odtujitev	0	0,00	0
II. Kratkoročne finančne obveznosti	21.667,71	39.222,85	55
2. Kratkoročne finančne obveznosti do bank	21.667,71	39.222,85	55
III. Kratkoročne poslovne obveznos	281.443,19	336.749,05	84
1. Kratkoročne poslovne obveznosti do dobaviteljev	192.988,76	229.195,40	84
2. Druge kratkoročne poslovne obveznosti	88.454,43	107.553,65	82
D. KRATKOROČNE PASIVNE ČASOVNE RAZMEJITVE	26.245,72	2.677,65	980
Zunajbilančne obveznosti	21.291.462,03	21.102.454,99	101

3. IZKAZ BILANČNEGA DOBIČKA 2022

Postavka	Znesek		Indeks
	2022	2021	2022/2021
A. ČISTI DOBIČEK POSLOVNEGA LETA	42.639,37	89.246,12 €	48
B. ČISTA IZGUBA POSLOVNEGA LETA	0,00 €	0,00 €	0
C. PRENESENI DOBIČEK	369.512,13	280.266,01 €	132
Č. PRENESENA IZGUBA	0,00 €	0,00 €	0
D. ZMANJŠANJE KAPITALSKIH REZERV	0,00 €	0,00 €	0
E. ZMANJŠANJE REZERV IZ DOBIČKA	0,00 €	0,00 €	-
F. POVEČANJE REZERV IZ DOBIČKA	0,00 €	0,00 €	0
1. povečanje zakonskih rezerv	0,00 €	0,00 €	0
G. DOLGOROČNO ODLOŽENI STROŠKI RAZVIJANJA NA BILANČNI PRESEČNI DAN	0,00 €	0,00 €	0
H. BILANČNI DOBIČEK	412.151,50	369.512,13 €	112
I. BILANČNA IZGUBA	0,00 €	0,00 €	0

6 RAZKRITJA POSTAVK V RAČUNOVODSKIH IZKAZIH

1. SPLOŠNA RAZKRITJA K RAČUNOVODSKIM IZKAZOM 2022

Računovodski izkazi so sestavljeni v skladu z Zakonom o gospodarskih družbah, s Slovenskimi računovodskimi standardi (SRS), Slovenskim računovodskim standardom 32 (Računovodske rešitve za izvajalce gospodarskih javnih služb).

Računovodski izkazi izkazujejo resničen in pošten prikaz premoženjsko finančnega položaja in poslovnega izida družbe.

Pri pripravi predpisanih računovodskih izkazov smo izhajali iz temeljnih računovodskih predpostavk:

- upoštevanje nastanka poslovnega dogodka,
- upoštevanje časovne neomejenosti delovanja,
- načela previdnosti.

Poslovno leto je enako koledarskemu letu.

V letu 2022 podjetje ni spreminjalo računovodskih usmeritev.

Na podlagi ZGD-1 in SRS smo spoštovali tudi druga splošna pravila pri vrednotenju postavk v letnih računovodskih izkazih:

- stalnost vrednotenja,
- načelo previdnosti,
- načela pomembnosti,
- načela vsebine pred obliko,
- načelo poštene vrednosti skladno s SRS,
- posamično vrednotenje sredstev in obveznosti do njihovih virov,
- bilanca stanja na koncu prejšnjega leta se ujema z bilanco stanja na začetku poslovnega leta.

Podjetje nima odvisnih družb.

Podjetje v poslovnem letu ni imelo lastnih deležev.

Podjetje ne izdaja delnic.

Podjetje je v 100% lasti Občine Brezovica.

Razkritja Bilance stanja

Neopredmetena sredstva in opredmetena osnovna sredstva

Neopredmetena sredstva ter opredmetena osnovna sredstva izkazujemo po modelu nabavne vrednosti, zmanjšani za amortizacijski popravek vrednosti. Nabavno vrednost sestavljajo nakupna cena sredstva, uvozne in nevračljive nakupne dajatve ter stroški, ki jih je mogoče pripisati neposredno njegovi usposobitvi za nameravano uporabo. Uporabljamo metodo enakomernega časovnega amortiziranja. Doba koristnosti opredmetenega osnovnega sredstva ali neopredmetenega sredstva je odvisna od pričakovanih zakonskih in drugih omejitev uporabe. Letne amortizacijske stopnje so določeno skladno s 33. členom Zakona o davku od dohodkov pravnih oseb (ZDDPO-2):

- gradbeni objekti 3%
- deli gradbenih objektov 6%
- oprema, vozila in mehanizacija 20 %
- računalniška in programska oprema 20-50%
- druga vlaganja (v tuja osnovna sredstva) 10 %

Amortizacijskih stopenj podjetje v letu 2022 ni spreminjalo. Oslabitev ali krepitev neopredmetenih sredstev ter opredmetenih osnovnih sredstev nismo izvajali.

Opredmetena osnovno sredstvo v družbi, katerega posamična nabavna vrednost po dobaviteljevem obračunu ne presega 500 evrov, se razporedi med material.

Podjetje nima naložbenih nepremičnin.

Zaloge materiala

Zaloge materiala izkazujemo po nabavnih cenah, za medletno zmanjševanje količin pa uporabljamo metodo povprečnih cen. Knjigovodska vrednost porabljenih zalog je strošek, knjigovodska vrednost prodanih zalog pa poslovni odhodek. Oslabitev ali krepitev zalog nismo izvajali. Zalog nedokončane proizvodnje, proizvodov in trgovskega blaga podjetje ne izkazuje. Na zalogah materiala je bil pri letnem popisu ugotovljen inventurni manko v nabavnem znesku 1.080,53 EUR in hkrati inventurni višek v znesku 148,50 EUR, skupaj je razlika znašala 932,03 EUR, kar je v predvidenih mejah kala.

Terjatve iz poslovanja

Terjatve iz poslovanja se pojavljajo do kupcev, do dobaviteljev, do zaposlencev in drugih sofinancerjev ter do države v zvezi z vstopnim davkom na dodano vrednost.

Terjatve izkazujemo kot izhajajo iz ustreznih listin, popravek vrednosti spornih in dvomljivih terjatev se oblikuje na podlagi proučitve posameznih terjatev, ki niso bile poravnane že dalj časa in so za njih vložene tožbe. Oblikovan popravek vrednosti terjatev gre v breme prevrednotovalnih poslovnih odhodkov in v dobro popravka vrednosti terjatev, glede na dejansko stanje nepravočasno plačanih terjatev.

Za oblikovanje davčno priznanih odpisov terjatev so potrebne ustrezne dokazne listine: zavrnitev potrditve stanj terjatev, sodna odločba, sklep prisilne poravnave, sklep stečajnega postopka in druge ustrezne listine (mrliški list). Družba preverja ustreznost izkazanih velikosti

posameznih terjatev in na podlagi ugotovitev predlaga odpis terjatev poslovodstvu. Delež odpisov terjatev, se zaradi intenzivnih postopkov izterjave zadnji dve leti zmanjšuje

Družba svojih terjatev nima posebej zavarovanih. Terjatve so izpostavljene tveganju neplačil s strani dolžnikov.

Denarna sredstva

Denarna sredstva predstavljajo knjižni denar na poslovnih računih.

Kratkoročne aktivne časovne razmejitve

Med kratkoročnimi aktivnimi časovnimi razmejitvami družba izkazuje kratkoročno odložene stroške oziroma odhodke, največkrat stroške zavarovanj, ki se nanašajo na prihodnje poslovno leto. Med kratkoročnimi aktivnimi časovnimi razmejitvami družba izkazuje tudi nezaračunane prihodke za dela izvedena v letu 2022, ki se v poslovnem izidu utemeljeno upoštevajo kot prihodki, za katere pa do njih pripoznanja še ni bilo prejeto plačilo in jih tudi ni bilo mogoče nikomur zaračunati in bodo zaračunane v naslednjem poslovnem letu. Znesek je zanesljivo izmerjen in resničen, in temelji na resničnih predpostavkah (potrjene ponudbe), ki jih podpirajo tudi ustrezne listine in izračuni.

Kapital podjetja

Na bilančni presečni dan znaša kapital EUR 651.915,67 in ga sestavljajo naslednje postavke: vpoklicani osnovni kapital, zakonske rezerve, kapitalske rezerve, preneseni čisti dobiček iz prejšnjih let in prehodno še ne razdeljeni čisti dobiček poslovnega leta. Nadzorni svet sklepa o razporeditvi ostanka čistega dobička leta 2022 v znesku EUR 42.639,37 še ni sprejel in ostaja nerazporejen.

Dolgoročne finančne obveznosti

Dolgoročni finančni dolgovi do bank so v knjigah izkazani z zneski prejetih denarnih sredstev. Med dolgoročnimi dolgovi so izkazani zneski, ki zapadejo v plačilo v obdobju, daljšem od enega leta, preostali zneski obveznosti se v skladu s SRS konec leta izkazujejo med kratkoročnimi obveznostmi.

Podjetje finančnih obveznosti nima zavarovanih s stvarnim jamstvom.

Podjetje nima pogojnih finančnih obveznosti, ki niso vključene v bilanco stanja.

Kratkoročne finančne obveznosti

Med kratkoročnimi finančnimi obveznostmi podjetje izkazuje iz dolgoročnih obveznosti prenesene obveznosti do bank, ki zapadejo v naslednjem letu in imajo rok vračila krajši od enega leta.

Razkritja Izkaza uspeha

Prihodki

Prihodki so povečanja gospodarskih koristi v obračunskem obdobju v obliki povečanj sredstev ali zmanjšanj dolgov. V skladu s SRS 15 prihodke razčlenjujemo na poslovne, finančne in druge prihodke. Prihodki se pripoznajo, če je povečanje gospodarskih koristi v obračunskem obdobju povezano s povečanjem sredstev ali z zmanjšanjem dolga in je povečanje mogoče zanesljivo izmeriti. Prihodki iz prodaje proizvodov se pripoznajo v izkazu poslovnega izida, ko družba na kupca prenese pomembna tveganja in koristi, povezane z lastništvom proizvodov. Prihodki od prodaje proizvodov in materiala se merijo na podlagi prodajnih cen, navedenih v računih ali drugih listinah, zmanjšanih za popuste, odobrene ob prodaji. Prihodki iz opravljenih storitev se v izkazu poslovnega izida pripoznajo glede na stopnjo dokončnosti posla na datum bilance stanja. Stopnja dokončnosti se oceni s pregledom opravljenega dela.

Subvencije povezane s poslovnimi učinki

V letu 2022 je občina Brezovica na dejavnosti odpadne vode za ceno omrežnine namenila subvencijo, in sicer gospodinjiskim uporabnikom in neprofitnim organizacijam, ki so upravičeni do subvencije v znesku 145.357,06 EUR. Občina je dodatno subvencionirala še višjo ceno za storitve čiščenja odpadne komunalne vode v znesku 51.853,04 EUR, da podražitve niso bremenile posameznikov. Med prihodki iz naslova subvencij prikazujemo tudi prihodke, ki smo jih prejeli povrnjene s strani državnih institucij. Znesek refundacij za povračilo stroškov boleznin, karantene, izolacij, gašenja požara, prvo zaposlitev po 157. členu in nakupa testov, znaša 18.210,09 EUR. V skladu s SRS stroške, ki se nanašajo na nadomestila, izkazujemo med ustreznimi stroški, prejeta nadomestila pa med prihodki od subvencij.

Drugi poslovni prihodki in rezervacije

Med drugimi poslovnimi prihodki so evidentirani prevrednotovalni prihodki, ki so nastali s prodajo že amortiziranih osnovnih sredstev ter plačane že odpisane terjatve.

Poslovni odhodki

Odhodki se pripoznajo, če je zmanjšanje gospodarskih koristi v obračunskem obdobju povezano z zmanjšanjem sredstev ali s povečanjem dolga in je to zmanjšanje mogoče zanesljivo izmeriti. Odhodki se razvrščajo na poslovne, finančne in druge odhodke. Poslovni in finančni odhodki so redni odhodki. Poslovni odhodki se razčlenjujejo po naravnih vrstah in jih sestavljajo nabavna vrednost prodanega blaga in materiala, stroški porabljenega materiala, stroški storitev, stroški dela, stroški amortizacije in ostali stroški

Drugi poslovni odhodki

Med drugimi poslovnimi odhodki v okviru postavke drugih stroškov evidentiramo dajatve, ki niso odvisne od stroškov dela ali drugih vrst stroškov. Večino predstavljajo izdatki za varstvo okolja.

Finančni prihodki in odhodki

Finančni prihodki iz poslovnih terjatev do drugih predstavljajo prihodke od obračunanih zamudnih obresti. Finančni odhodki iz poslovnih obveznosti vključujejo finančne odhodke iz obveznosti do bank dobaviteljev in države.

Bistvene napake iz preteklih let

Družba v poslovnem letu ni odkrila ali popravljala napak v računovodskih izkazih, ki bi pomembno vplivale na tekoče ali pretekla obdobja.

Prejemki uprave in organov nadzora

Direktorica družbe je edina članica uprave in prejema plačo na podlagi individualne pogodbe o zaposlitvi in je usklajena z določili Zakona o prejemkih poslovnih oseb v gospodarskih družbah v večinski lasti Republike Slovenije in samoupravnih lokalnih skupnosti (ZPPOGD) in Uredbe o določitvi najvišjih razmerij za osnovna plačila ter višine spremenljivih prejemkov direktorjev. V letu 2022 je prejela tudi regres za letni dopust, poleg osnovne plače pa ji je na podlagi sklepa nadzornega sveta pripadal še spremenljivi prejemek do 10% plače, od katerega se lahko 5% nakaže v tekočem letu, 5% pa čez 2 leti.

Nadzorni svet je bil imenovan 12.02.2019 za obdobje štirih let. Za predsednika nadzornega sveta je bil imenovan Janez Miklič. Občinski svet Občine Brezovica je dne 29.9.2017 sprejel sklep o višini sejin na posamezno sejo. Za člane Nadzornega sveta znaša sejnina 70,00 € neto/posamezno sejo, za predsednika nadzornega sveta pa 100 € neto na posamezno sejo. V letu 2022 so člani nadzornega sveta prejeli sejnine za 4 seje.

Zunajbilančna sredstva in obveznosti

Javno podjetje pri opravljanju storitev dejavnosti obveznih gospodarskih javnih služb oskrbe s pitno vodo ter odvajanje in čiščenje komunalne odpadne vode uporablja javno infrastrukturo (osnovna sredstva), ki jo ima v upravljanju od občine Brezovica. Za ta osnovna sredstva javno podjetje plačuje mesečno najemnino najmanj v višini amortizacije teh osnovnih sredstev. Osnova za izračun najemnine je amortizacija preteklega leta.

Pregled vrednosti osnovnih sredstev gospodarskih javnih služb, ki jih imam podjetje v najemu na dan 31.12.2022.

Postavke vključujejo:

- vrednost infrastrukture kanalizacije	12.348.055,32 €
- vrednost infrastrukture čistilne naprave	1.707.276,36 €
- vrednost infrastrukture vode	7.236.130,35 €
SKUPAJ	21.291.462,03 €

2. BILANCA STANJA NA DAN 31.12.2022

Bilanca stanja je temeljni računovodski izkaz za prikaz stanja sredstev in obveznosti do njih na presečni dan, to je 31.12.2022. Iz primerjave sredstev lahko dobimo predstavo o finančnem položaju podjetja in o tem, kako so se sredstva financirana.

SREDSTVA bilance stanja na bilančni presečni dan 31.12.2022 znašajo

EUR 992.937,78 in so se v primerjavi z lani nekoliko zmanjšala predvsem zaradi popravka vrednosti osnovnih sredstev, ki je bilo večje od nakupa novih sredstev.

A. DOLGOROČNA SREDSTVA EUR 304.238,59

Med dolgoročna sredstva uvrščamo neopredmetena sredstva, dolgoročne aktivne časovne razmejitve, opredmetena osnovna sredstva in dolgoročne finančne naložbe

I. Neopredmetena sredstva in dolgoročne aktivne časovne razmejitve EUR 17.416,63

Neopredmetena sredstva sestavljajo v podjetju naložbe v pridobljene dolgoročne pravice do industrijske lastnine – dolgoročne premoženjske pravice (računalniški programi). Vsa sredstva so bila pridobljena z nakupom od drugih pravnih oseb in so ovrednotena z nabavno ceno, povečano za vse stroške, povezane s pridobitvijo teh sredstev.

Med neopredmetenimi dolgoročnimi sredstvi so izkazane dolgoročne premoženjske pravice - predvsem programska oprema. Investicija v neopredmetena osnovna sredstva je v letu 2022 znašala 2.880,00 € (modul vzdrževanja kanalizacijskega sistema).

II. Opredmetena osnovna sredstva EUR 286.821,96

Opredmetena osnovna sredstva, ki izpolnjujejo pogoje za pripoznanje in so pridobljena od drugih oseb, se na začetku pripoznajo po nabavni vrednosti. Nabavno vrednost pa sestavljajo nakupna cena sredstva, uvozne in nevračljive nakupne dajatve ter stroški, ki jih je mogoče pripisati neposredno njegovi usposobitvi za nameravano uporabo.

Podjetje v letu 2022 ni povečevalo nabavne vrednosti opredmetenih osnovnih sredstev za ocenjene stroške razgradnje ali odstranitve in ne izkazuje opredmetenih osnovnih sredstev, ki bi bila pridobljena z dotacijami oziroma državnimi ali evropskimi sredstvi.

Investicija v opredmetena osnovna sredstva (druge naprave in opremo in druga opredmetena osnovna sredstva) in drobni inventar je znašala EUR 31.298,10.

B. KRATKOROČNA SREDSTVA EUR 666.050,70

Med kratkoročna sredstva uvrščamo zaloge, kratkoročne poslovne terjatve in denarna sredstva. V primerjavi z lanskim letom so se zmanjšale kratkoročne poslovne terjatve in na drugi strani povečala denarna sredstva in zaloga materiala. V letošnjem letu smo nadaljevali z intenzivno že zastavljeno prakso redne izterjave. Začeli smo obračunavati zamudne obresti in stroške opominjanja, kar je izboljšalo finančno disciplino. Posledično smo imeli manj izvršilnih postopkov, ki so bili uspešnejši kot prejšnja leta.

Zaloge EUR 126.056,27

V zalogah izkazujemo material na skladišču, potreben za opravljanje dejavnosti. Zaloge materiala izkazujemo po nabavnih cenah, za medletno zmanjševanje količin uporabljamo metodo povprečnih cen. Knjigovodska vrednost porabljenih zalog je strošek, knjigovodska vrednost prodanih zalog pa poslovni odhodek. Oslabitev ali krepitev zalog nismo izvajali. Zaloge so se v primerjavi z lanskim letom povečale za 42,5 %, kar gre nekaj pripisati dvigu cen materialov, ostalo pa nabavi materiala za gradbišče, na katerem bomo začeli z izvedbo del v letu 2023.

I. Kratkoročne poslovne terjatve EUR 305.255,50

Med kratkoročne poslovne terjatve evidentiramo terjatve, ki zapadejo v plačilo v roku, krajšem od enega leta in tudi del dolgoročnih terjatev, ki so že zapadle v plačilo ali pa bodo zapadle v plačilo v naslednjem letu po datumu zaključnega računa. Kratkoročne poslovne terjatve zajemajo terjatve v zvezi s prodajo materiala in opravljenimi storitvami. Med kratkoročne terjatve se uvrščajo tudi terjatve, povezane s finančnimi prihodki in terjatve do države z ročnostjo do enega leta.

Kratkoročne poslovne terjatve do kupcev EUR 288.486,76

Kratkoročne terjatve do kupcev predstavljajo terjatve v zvezi s prodanim materialom in opravljenimi storitvami. Ob začetnem pripoznanju so terjatve izkazane v zneskih, ki izhajajo iz verodostojnih knjigovodskih listin (računov), ob predpostavki, da bodo poplačane. Terjatve oslabimo, v kolikor se oceni, da je njihova poplačljiva vrednost manjša od knjigovodske. V letu 2022 so se v primerjavi z letom 2021 zmanjšale za 63 % predvsem iz naslova tržne dejavnosti, obenem pa so se povečala denarna sredstva na računu.

Za zapadle terjatve, ki niso poravnane že dalj časa in so tožene, oblikujemo popravek vrednosti terjatev v breme prevrednotovalnih poslovnih odhodkov. V poslovnih knjigah ločeno izkazujemo terjatve iz naslova opravljanja gospodarskih javnih služb in posebej druge terjatve.

Stanje terjatev do kupcev na dan 31.12.2022:

	31.12.2022
Terjatve do kupcev druge dejavnosti	97.672,83
Terjatve do kupcev - iz naslova GJS	188.925,04
Sporne terjatve	10.996,54
Popravek vrednosti kratkoročnih terjatev	- 12.500,68
Dani avansi in varščine	3.393,03
Skupaj kratkoročne terjatve do kupcev	288.486,76

Podjetje oblikuje popravke vrednosti terjatev ob sodni izterjavi dolga in sicer po posameznih terjativah, kadar dvomi o njihovi poravnavi (kadar ima podatke o slabem finančnem stanju dolžnika ali o postopkih prisilne poravnave oz. stečaja, uvedenega pri dolžniku).

Ocenjujemo, da gre za zmerno izpostavljenost tveganju zaradi plačilne nediscipline. Tveganje omejujemo z ukrepi izterjave (opomini, telefonska izterjava, zaračunavanje obresti in stroškov opominov), postopki začasnega prenehanja opravljanja storitev (omejitev dobave vode). V primerih, ko navedena izterjava ni uspešna, se poslužujemo izterjave po sodni poti. Večjo izpostavljenost tveganja beležimo v nekaterih primerih fizičnih oseb, kjer zaradi specifičnih primerov, kljub sodnim postopkom, tveganja ni mogoče zmanjšati.

Podjetje ni izpostavljeno valutnemu tveganju.

Kratkoročne poslovne terjatve do drugih EUR 16.768,74

Med kratkoročne terjatve do drugih se uvrščajo terjatve za vstopni davek na dodano vrednost EUR 2.013,61, terjatve do Finančnega urada za vračilo DDV v znesku EUR 10.627,00 in iz naslova preveč plačanih akontacij davka od dobička v znesku EUR 602,86, kratkoročne terjatve do ZZS iz naslova refundacij v povezavi z delom v znesku EUR 1.225,55, razliko v znesku EUR 2.299,72 pa med ostalimi kratkoročnimi terjativami (terjatve za odškodnine).

II. Denarna sredstva EUR 234.738,93

Na bilančni presečni dan, podjetje izkazuje na poslovnem računu, odprtem pri Delavski hranilnici d.d. EUR 187.657,18 in na poslovnem računu odprtem pri Hranilnici Lon d.d. EUR 47.081,75 sredstev. Denarna sredstva so se v primerjavi z letom 2021 povečala, poslovne kratkoročne terjatve pa so se v letu 2022 zmanjšale.

OBVEZNOSTI DO VIROV SREDSTEV EUR 992.937,78

A. KAPITAL EUR 651.915,67

Celotni kapital podjetja na dan 31.12.2022 znaša EUR 651.915,67 in se je v letu 2022 povečal za 7 %. Povečanje kapitala je posledica ustvarjenega čistega dobička leta 2022.

Celotni kapital podjetja v letu 2022 sestavljajo:

- vpoklicani osnovni kapital
- kapitalske rezerve
- zakonske rezerve
- preneseni čisti dobiček iz prejšnjih let
- prehodno še ne razdeljeni čisti dobiček poslovnega leta

Kapital	31.12.2022	31.12.2021	Indeks 2022/2021 v %
Vpoklicani - osnovni kapital	110.000,00	110.000,00	100
Kapitalske rezerve	118.764,17	118.764,17	100
Zakonske rezerve	11.000,00	11.000,00	100
Preneseni dobiček preteklih let	369.512,13	280.266,01	132
Čisti dobiček poslovnega leta	42.639,37	89.246,12	48
Skupaj kapital	651.915,67	609.276,30	107

Vpoklicani – osnovni kapital EUR 110.000

Osnovni kapital podjetja znaša EUR 110.000,00 in je vpisan v sodni register, na podlagi Sklepa št. Srg 2017/21783 z dne 07.06.2017.

Kapitalske rezerve EUR 118.764,17

Kapitalske rezerve predstavljajo splošni prevrednotovalni popravek kapitala, ki je posledica opravljanja revalorizacije osnovnega kapitala, ki se je do 01.01.2006 izkazoval kot samostojna kategorija v okviru kapitala.

Zakonske rezerve iz dobička EUR 11.000,00

Skladno s 4. odstavkom 64. člena ZGD-1 zakonske rezerve znašajo EUR 11.000,00, kar predstavlja 10% osnovnega kapitala.

Zakonske rezerve so namenjene za povečanje osnovnega kapitala ali kritje morebitnih izgub.

Preneseni dobiček preteklih let EUR 369.512,13

Predstavlja čisti nerazporejeni dobiček iz preteklih let, namenjen morebitnemu kritju izgube v prihodnjih letih ali povečanju osnovnega kapitala.

Čisti poslovni izid poslovnega leta EUR 42.639,37

V poslovnem letu 2022 je podjetje ustvarilo celotni poslovni dobiček pred obdavčitvijo v višini EUR 50.827,27. Ustvarjeni poslovni izid se je zmanjšal za:

- obveznost za plačilo davka od dobička v znesku EUR 8.187,90

Za zmanjšanje davčne obveznosti smo v letu 2022 koristili olajšavo za investicije v osnovna sredstva (kar predstavlja največji delež olajšav) in vlaganja v zeleni razvoj. Manjši delež pa predstavlja ostale olajšave (zaposleni invalidi, plačane premije pokojninskega zavarovanja, olajšave za izobraževanje dijakov...). Stopnja davka od dobička ostaja na ravni iz leta 2019 v višini 19%. Ostanek nerazporejenega čistega dobička poslovnega leta znaša EUR 42.639,37.

B. DOLGOROČNE OBVEZNOSTI EUR 11.666,49

Med dolgoročnimi finančnimi obveznostmi izkazujemo obveznost do banke v znesku EUR 11.666,49, za dolgoročno posojilo najeto pri Hranilnici Lon. Posojilo smo najeli za namene financiranja osnovnih sredstev. Posojila odplačujemo redno, mesečno v skladu z anuitetnim načrtom. Obveznosti iz naslova posojila, z ročnostjo do enega leta, smo pri pripravi bilance stanja prenesli na kratkoročne finančne obveznosti. Dolgoročno posojilo prejeta s strani Delavske hranilnice smo v letu 2022 odplačali v celoti.

I. Kratkoročne finančne obveznosti EUR 21.666,71

Med kratkoročnimi finančnimi obveznostmi izkazujemo najeto dolgoročno posojilo prejeta od Hranilnice Lon, ki zapade v plačilo v roku krajšem od enega leta po zaključnem računu. Vrednost se je v primerjavi z letom 2021 zmanjšala, za vrednost plačanih glavnice.

II. Kratkoročne poslovne obveznosti EUR 281.443,19

Podjetje med kratkoročnimi poslovnimi obveznostmi, ki so v letu 2022 v primerjavi z letom 2021 zmanjšale za 19 %, izkazujemo naslednje vrste obveznosti:

Kratkoročne poslovne obveznosti do dobaviteljev EUR 192.988,76

Kratkoročni dolgovi so v knjigah izkazani v zneskih na podlagi verodostojnih knjigovodskih listin po njihovem nastanku, za prejeme materiala, storitve ali druge stroške oziroma odhodke.

- Kratkoročne poslovne obveznosti do dobaviteljev EUR 191.081,48.
- Kratkoročne poslovne obveznosti iz naslova prejetih predujmov EUR 1.796,12
- Kratkoročne obveznosti za obresti v znesku EUR 111,16

Obveznosti do dobaviteljev plačujemo v pogodbeno dogovorjenih rokih oziroma v skladu s splošnimi plačilnimi pogoji.

Podjetje ni izpostavljeno valutnemu tveganju.

Druge kratkoročne poslovne obveznosti EUR 88.454,43

Druge kratkoročne poslovne obveznosti v podjetju obsegajo kratkoročne obveznosti do zaposlencev, (neto plače, davki in prispevki iz plač), kratkoročne obveznosti do države (prispevki, davek od dobička,...) in druge kratkoročne obveznosti.

Podjetje do članov uprave ne izkazuje podatkov o predujmih, posojilih, poroštvih ter dolgoročnih in kratkoročnih obveznostih.

C. KRATKOROČNE PASIVNE ČASOVNE RAZMEJITVE EUR 26.245,72

Med kratkoročnimi pasivnimi časovnimi razmejitvami izkazujemo kratkoročno vnaprej vračunane stroške, ki še ne vplivajo na poslovni izid (so pa že izkazani v prihodkih) in jih je mogoče zanesljivo izmeriti v znesku EUR 23.854,60.

Med kratkoročno vračunanimi stroški podjetje izkazuje tudi vnaprej obračunane prihodke iz naslova izvršb (manipulativni stroški in stroški obresti) v znesku EUR 2.391,12.

3. IZKAZ POSLOVNEGA IZIDA OD 1.1.2021 DO 31.12.2022

Izkaz poslovnega izida je eden izmed temeljnih računovodskih izkazov, ki s prikazom ugotovljenih prihodkov in odhodkov poda resnično in pošteno ugotovljen poslovni izid. Podjetje uporablja za sestavljanje izkaza poslovnega izida I. različico po SRS 2016.

PRIHODKI

Računovodska usmeritev

Prihodki se pripoznajo, če je povečanje gospodarskih koristi v obračunskem obdobju povezano s povečanjem sredstev ali z zmanjšanjem dolga in je to povečanje mogoče zanesljivo izmeriti.

Prihodki in povečanja sredstev oziroma zmanjšanja dolgov se torej pripoznajo hkrati.

Prihodki se pripoznajo ob fakturiranju storitev (hkrati s terjatvami iz naslova prodanih storitev), ker se šteje, da je prodajalec na kupca prenesel vsa tveganja.

Razčlenitev posameznih vrst prihodkov

Razčlenijo se le tiste vrste prihodkov, ki predstavljajo pomembne zneske. V okviru razkrivanja postavk izkaza poslovnega izida, se prihodki razkrivajo po njihovih naravnih vrstah.

Razčlenitev po posameznih dejavnostih je prikazana v okviru dodatnih razkritij, ki so določena za javna podjetja. Prihodki ugotovljeni po računovodskih predpisih znašajo EUR 3.335.101,99.

Čisti prihodki od prodaje EUR 3.084.075,89

Usredstveni lastni proizvodi in lastne storitve EUR 11.975,15

Subvencije EUR 215.420,19

Drugi poslovni prihodki EUR 10.207,23

Finančni prihodki EUR 3.088,93

Drugi prihodki EUR 10.334,60

Pojasnila:

Drugi poslovni prihodki EUR 10.207,23

Druge poslovne prihodke predstavljajo prihodki za izterjane že odpisane terjatve iz naslova sodnih postopkov do kupcev in prihodki od prodaje že odpisanih osnovnih sredstev.

Finančni prihodki EUR 3.088,93

Med finančnimi prihodki izkazujemo prejete obresti na podlagi sodnih zahtevkov in ostale zamudne obresti, ki jih zaračunavamo kupcem.

Drugi prihodki EUR 10.334,60

Med drugimi prihodki imamo evidentirane prihodke od opominov, izterjane odpisane terjatve, izterjane stroške sodnih postopkov in odškodnine prejete od zavarovalnic.

ODHODKI IN STROŠKI

Odhodki se pripoznajo, če je zmanjšanje gospodarskih koristi v obračunskem obdobju povezano z zmanjšanjem sredstev ali s povečanjem dolga in je to mogoče zanesljivo izmeriti. Odhodki se torej pripoznajo hkrati s pripoznavanjem zmanjšanja sredstev oziroma povečanja dolgov. Odhodke razvrščamo na poslovne odhodke, finančne odhodke in druge odhodke.

Stroški materiala EUR 715.234,41

Med stroške porabljenega materiala spadajo stroški materiala, stroški porabljene električne energije, goriva, stroški nadomestnih delov za vzdrževanje, odpis drobnega inventarja in drugi stroški materiala in blaga. V letu 2022 so se dvignili stroški materialov, največ pa cena pogonskega goriva in električne energije. Stroški energije so se dvignili za 38%, kar je manj kot je bilo predvidenih 40 % pri zahtevku za sofinanciranje cen električne energije. Subvencijo v znesku EUR 4.700,00 bomo morali vrniti.

Stroški storitev EUR 1.559.781,12

Stroške storitev predstavljajo stroški prevoznih storitev, stroški pogodbenih podizvajalcev, stroški storitev v zvezi z vzdrževanjem, stroški intelektualnih in osebnih storitev, stroški zavarovanja, najemnine infrastrukture in ostale najemnine, povračila stroškov zaposlencem v zvezi z delom (kilometrini ipd.), stroški sejnin nadzornega sveta.

Člani nadzornega sveta podjetja so se v letu 2022 sestali štirikrat, ter prejeli sejnine v bruto višini EUR 2.075,50.

Stroški dela EUR 849.606,44

Podjetje upošteva določila splošne kolektivne pogodbe za gospodarstvo in panožne kolektivne pogodbe komunalnih dejavnosti. V skladu z določbami panožne kolektivne pogodbe in splošnimi akti podjetja je vsako delovno mesto razvrščeno v ustrezni tarifni in plačilni razred in ovrednoteno z ustreznim koeficientom, ki odraža razmerje do najenostavnejšega dela. Plača zaposlenega je sestavljena iz osnovne plače, dodatka za minulo delo, ter dela plače na podlagi individualno ocenjene delovne uspešnosti. Delavci so upravičeni do dodatkov, kot so npr. dodatki za nadurno delo, pripravljenost na domu, izmensko delo, nočno delo, za delo ob nedeljah in praznikih, delo v neugodnih razmerah, itd.. V letu 2022 so imeli zaposleni sklenjene pogodbe, za katere velja tarifni del kolektivne pogodbe in v skladu z določili Kolektivne pogodbe za komunalne dejavnosti. V letu 2022 smo imeli več kot prejšnja leta refundiranih nadomestil plač. Koristili smo refundacije nadomestil iz naslova boleznin, nege, izolacij, karantene, spremstva, gasilskih vaj. V skladu SRS, stroške refundacij plač prikazujemo kot strošek dela in na drugi strani kot prihodek iz naslova subvencij – nadomestila bolniških odsotnosti. Ob koncu leta smo vsem zaposlenim na presečni dan izplačali nagrado za poslovno uspešnost. V skladu s kolektivno pogodbo komunalnih dejavnosti smo izplačali regres v višini EUR 1.200,00 na zaposlenega, 2 jubilejni nagradi in eno solidarnostno pomoč ob smrti sodelavca.

V letu 2022 nismo imeli zahtevkov s strani zaposlenih za dodatna izplačila na podlagi zakona, kolektivne pogodbe, splošnega akta oziroma pogodbe o zaposlitvi.

Odpisi vrednosti EUR**Amortizacija EUR 116.704,51**

Amortizacija se obračunava od vrednosti neopredmetenih dolgoročnih sredstev in opredmetenih osnovnih sredstev. Zneski, ki se vračunavajo v nabavno vrednost osnovnih sredstev, so prikazani pri razkritjih neopredmetenih dolgoročnih sredstev in opredmetenih osnovnih sredstev. Preostale vrednosti pri osnovnih sredstvih ne določamo, zato je osnova za amortizacijo enaka nabavni vrednosti osnovnih sredstev.

Osnovna sredstva podjetja se amortizirajo po stopnjah, ki se določijo ob aktiviranju vsakega posameznega osnovnega sredstva, glede na pričakovano življenjsko dobo osnovnega sredstva in v okviru najvišjih davčno priznanih stopenj amortizacije, ki so predpisane z Zakonom o davku od dohodka pravnih oseb. V letu 2022 izkazujemo 11 % višji strošek amortizacije kot v letu 2021, zaradi dodatne nabave novih osnovnih sredstev.

Prevrednotovalni poslovni odhodki pri obratnih sredstvih EUR 3.919,60

Podjetje je v letu 2022 oblikovalo prevrednotovalne poslovne odhodke pri obratnih sredstvih, ki predstavljajo odpise dvomljivih kratkoročnih terjatev do kupcev, za katere so na sodišče vložene izvrše in postopki še trajajo. Odpise izvajamo za vsako terjatev posebej. Odhodki so izkazani kot davčno nepriznan strošek, dokler terjatev ni poravnana ali je iz drugih razlogov postopek na sodišču zaključen in terjatve ni mogoče izterjati.

Drugi poslovni odhodki EUR 36.400,67

Največje postavke med drugimi poslovnimi odhodki predstavljajo izdatki za vodni prispevek EUR 32.980,93, ostalo predstavljajo odhodki za sodne takse, članarine, ipd.

Finančni odhodki EUR 1.947,98

Finančne odhodke predstavljajo odhodki za obresti od posojil in zamudne obresti.

Drugi odhodki EUR 679,99

Druge odhodke predstavljajo predvsem odškodnine, negativne izravnave in še kakšni manjši nepredvideni odhodki.

7 DODATNA RAZKRITJA NA PODLAGI ZAHTEV SRS 32

1. IZKAZI POSLOVNEGA IZIDA PO DEJAVNOSTIH

Pri izdelavi poslovnih izidov po dejavnostih za leto 2022 so bila upoštevana Pravila za razporejanje prihodkov, odhodkov ter izkazovanje sredstev in obveznosti do virov sredstev po posameznih dejavnostih.

Podjetje ima za vsako posamezno dejavnost gospodarskih javnih služb (v nadaljevanju GJS) in drugo dejavnost oblikovano stroškovno mesto. Stroškovna mesta za dejavnosti obveznih GJS so:

- oskrba s pitno vodo,
- odvajanje komunalnih in padavinskih odpadnih voda,
- čiščenje komunalnih in padavinskih odpadnih voda,
- storitve povezane z greznicami in malimi komunalnimi čistilnimi napravami.

Stroškovna mesta za izbirne GJS in ostale dejavnosti:

- vzdrževanje cest,
- zimska služba,
- javna razsvetljava,
- tržne dejavnosti.

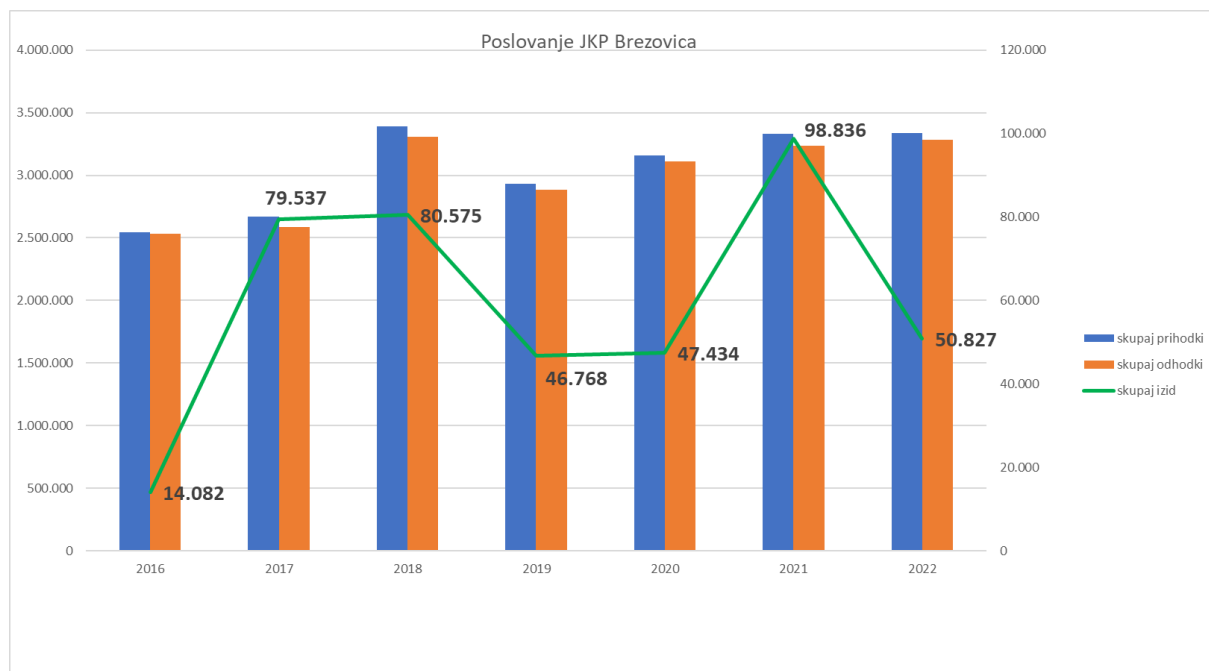
Prihodke je mogoče z vidika dejavnosti ločeno evidentirati na neposredne in posredne. Glavnina prihodkov je neposrednih, kar pomeni, da so doseženi s prodajo proizvodov in storitev in so že na podlagi izvirnih knjigovodskih listin razporejeni in knjiženi na ustrezno stroškovno mesto.

Stroške poslovanja delimo z vidika dejavnosti na neposredne in posredne. Neposredni stroški so stroški, ki so na dejavnost razporejeni ob trenutku nastanka. Posredni stroški so stroški splošnih stroškovnih mest, ki jih ob nastanku ni mogoče pripisati temeljnemu stroškovnemu mestu.

Najemnina infrastrukture ima značaj neposrednih stroškov, saj so le-ti opredeljeni na podlagi pogodb o najemu infrastrukture in izvajanju gospodarske javne službe, dodatkov k pogodbam oziroma seznamu infrastrukturnih objektov.

Poslovni izid 2022

		v EUR							v%
JKP BREZOVICA - ZBIRNO		2016	2017	2018	2019	2020	2021	2022	Indeks 2022/2021
1.	Poslovni prihodki	1.274.551	1.213.221	1.770.114	1.334.974	1.453.817	1.491.775	1.455.346	98
2.	Prihodki - omrežnine	610.611	728.882	810.630	794.029	771.103	791.808	758.938	96
3.	Prihodki - vodarine in kanalščine	606.523	708.143	729.888	764.947	885.205	1.009.966	1.080.002	107
4.	Finančni prihodki	0	2.675	838	1.474	1.782	2.492	3.089	124
5.	Drugi prihodki	53.722	14.897	78.569	38.397	48.160	37.352	37.727	101
6.	SKUPAJ PRIHODKI	2.545.407	2.667.818	3.390.039	2.933.820	3.160.068	3.333.393	3.335.102	100
7.	Stroški materiala in blaga	471.941	448.699	588.289	573.289	569.055	689.400	715.234	104
8.	Stroški storitev	1.349.214	1.406.116	1.912.344	1.440.094	1.591.324	1.584.121	1.559.781	98
9.	Stroški dela	601.341	589.525	688.435	743.753	784.024	810.900	849.606	105
10.	Odpisi vrednosti - amortizacija	51.277	56.020	75.193	80.878	97.692	106.751	116.705	109
11.	Drugi stroški	51.387	33.668	32.098	37.946	56.184	36.317	36.401	100
12.	Drugi poslovni in finančni odhodki	6.165	54.253	13.106	11.092	14.356	7.067	6.548	93
13.	SKUPAJ ODHODKI	2.531.325	2.588.281	3.309.465	2.887.051	3.112.634	3.234.557	3.284.275	102
14.	POSLOVNI IZID	14.082	79.537	80.575	46.768	47.434	98.836	50.827	



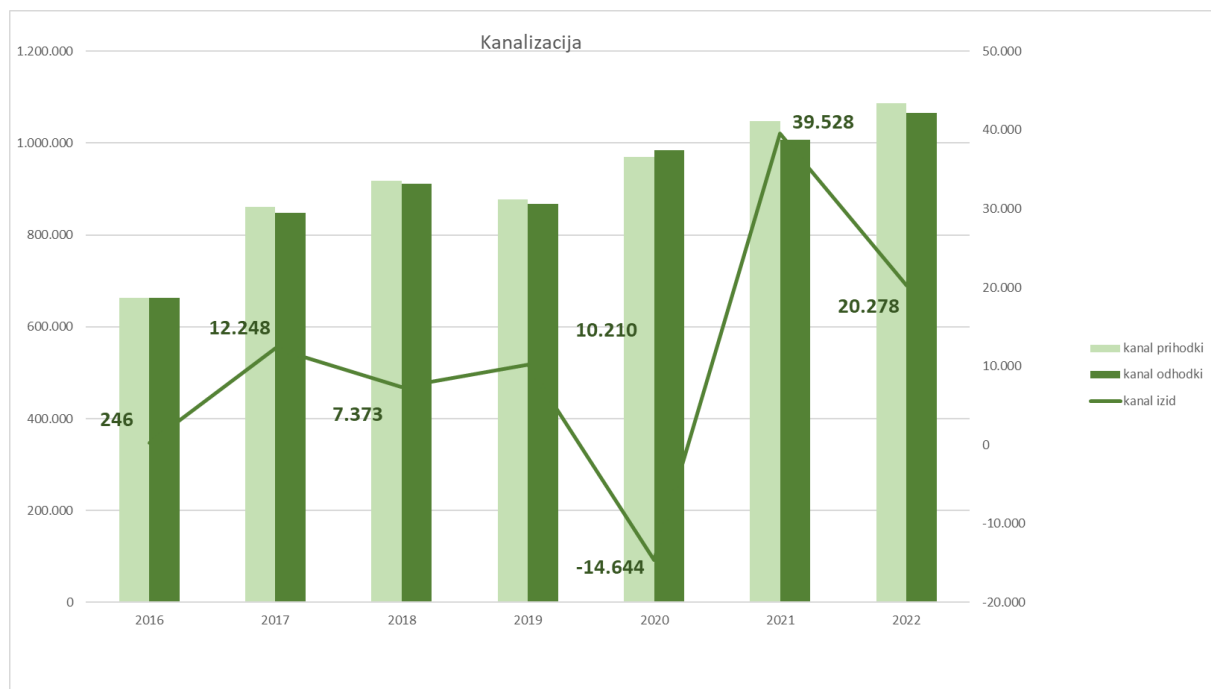
Poslovni izid dejavnosti oskrbe s pitno vodo

		v EUR						v%	
PE OSKRBA S PITNO VODO		2016	2017	2018	2019	2020	2021	2022	Indeks 2022/2021
1.	Poslovni prihodki	0	6.380	0					
2.	Prihodki - omrežnine	285.668	309.128	352.448	400.241	406.786	417.761	406.578	97
3.	Prihodki - vodarine in kanalščine	274.409	273.039	277.574	290.711	291.185	337.791	355.581	105
4.	Finančni prihodki	0	1.024	78	502	884	1.246	2.804	225
5.	Drugi prihodki	31.324	6.644	9.865	9.927	16.130		5.907	
6.	SKUPAJ PRIHODKI	591.401	596.215	639.965	701.381	714.985	756.798	770.870	102
7.	Stroški materiala in blaga	105.012	103.171	81.588	84.225	95.742	101.466	117.272	116
8.	Stroški storitev	252.822	246.268	302.741	373.384	390.396	404.548	402.631	100
9.	Stroški dela	159.355	174.912	197.424	195.397	172.307	205.568	198.067	96
10.	Odpisi vrednosti - amortizacija	17.140	9.786	8.037	11.217	12.855	6.467	14.108	218
11.	Drugi stroški	50.041	33.668	29.419	34.724	36.410	34.563	35.819	104
12.	Drugi poslovni in finančni odhodki	5.312	12.815	5.282	2.386	5.484	1.908	2.053	108
13.	SKUPAJ ODHODKI	589.682	580.621	624.491	701.334	713.194	754.520	769.950	102
14.	POSLOVNI IZID	1.719	15.594	15.475	47	1.791	2.278	920	



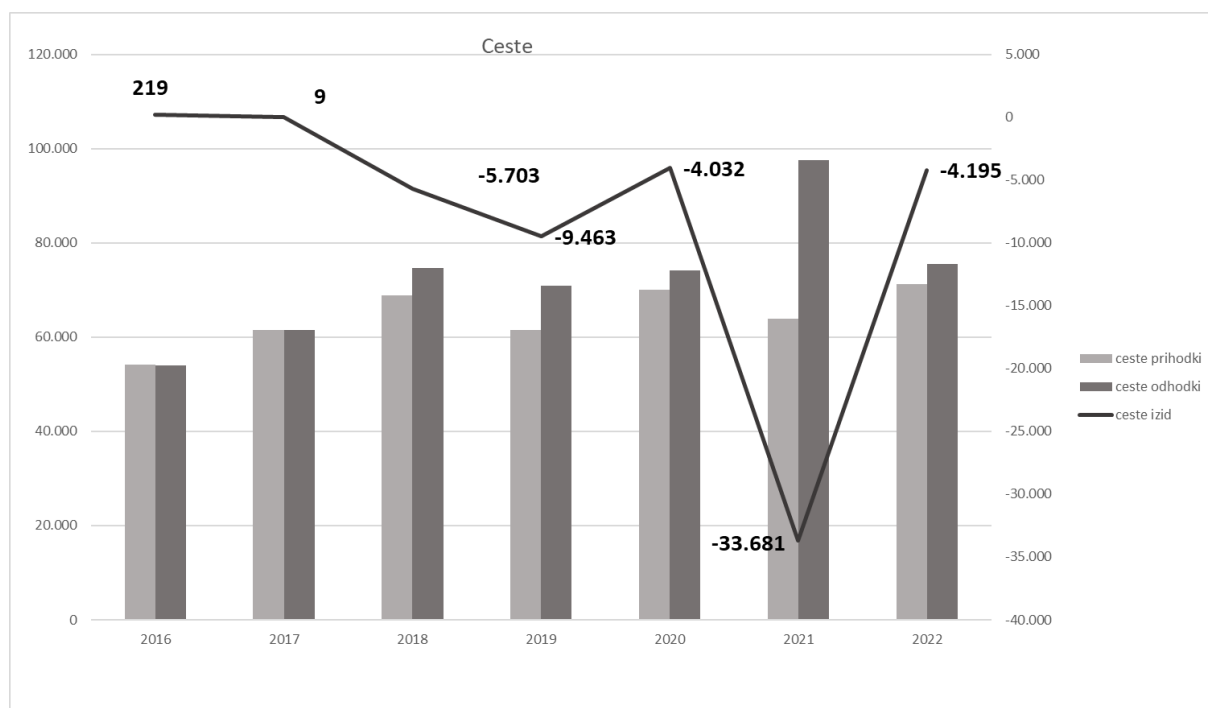
Poslovni izid dejavnosti odpadne vode

		v EUR						v%	
PE ODPADNE VODE		2016	2017	2018	2019	2020	2021	2022	Indeks 2022/2021
1.	Poslovni prihodki	0	0	0	0	0			
2.	Prihodki - omrežnine	324.943	220.345	221.972	393.788	364.317	374.048	352.360	94
3.	Prihodki - vodarine in kanalščine	332.114	435.104	452.313	474.236	594.021	672.175	724.420	108
4.	Finančni prihodki	0	199.409	236.211	502	884	1.246	286	23
5.	Drugi prihodki	5.920	6.114	7.744	9.071	11.268		9.722	
6.	SKUPAJ PRIHODKI	662.977	860.971	918.240	877.597	970.489	1.047.468	1.086.788	104
		0							
7.	Stroški materiala in blaga	85.695	109.868	102.688	117.218	153.949	160.640	210.970	131
8.	Stroški storitev	448.185	564.821	607.910	555.880	658.022	592.350	630.395	106
9.	Stroški dela	126.282	159.761	187.424	181.795	163.472	247.743	210.178	85
10.	Odpisi vrednosti - amortizacija	1.484	5.831	7.828	9.187	5.895	4.663	13.220	283
11.	Drugi stroški	663	0	338	904	353	966	328	34
12.	Drugi poslovni in finančni odhodki	422	8.442	4.679	2.404	3.442	1.579	1.419	90
13.	SKUPAJ ODHODKI	662.731	848.723	910.866	867.387	985.133	1.007.940	1.066.510	106
14.	POSLOVNI IZID	246	12.248	7.373	10.210	-14.644	39.528	20.278	



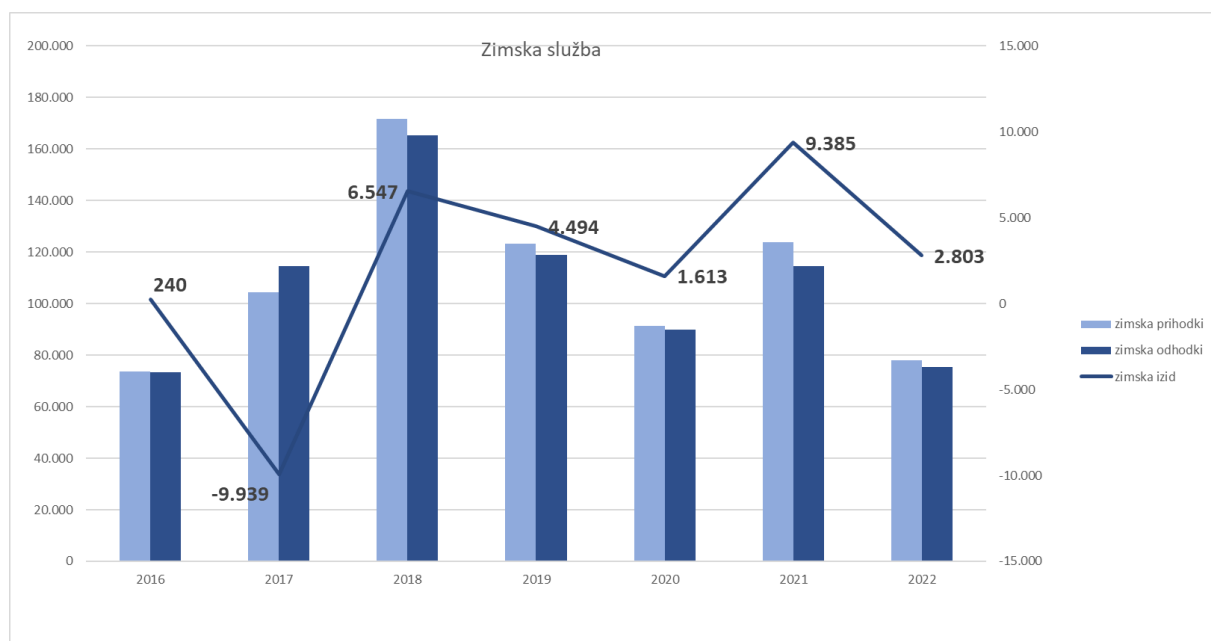
Poslovni izid dejavnosti vzdrževanje cest

		v EUR							v%
PE VZDRŽEVANJE CEST		2016	2017	2018	2019	2020	2021	2022	Indeks 2022/2021
1.	Poslovni prihodki	54.150	61.475	68.897	61.475	63.934	63.934	71.311	112
2.	Prihodki - omrežnine	0	0	0	0	0	0	0	
3.	Prihodki - vodarine in kanalščine	0	0	0	0	0	0	0	
4.	Finančni prihodki	0	0	0	0	0	0	0	
5.	Drugi prihodki	0	0	0	0	6.107	0	0	
6.	SKUPAJ PRIHODKI	54.150	61.475	68.897	61.475	70.041	63.934	71.311	112
7.	Stroški materiala in blaga	9.819	12.209	15.247	11.008	8.169	20.720	17.612	85
8.	Stroški storitev	22.180	13.287	22.179	29.192	24.441	21.689	13.470	62
9.	Stroški dela	19.844	30.891	32.200	26.710	37.506	43.145	36.194	84
10.	Odpisi vrednosti - amortizacija	2.088	5.079	2.472	3.806	3.958	12.061	8.230	68
11.	Drugi stroški	0	0	294	222	0	0	0	
12.	Drugi poslovni in finančni odhodki	0	0	2.208	0	0	0	0	
13.	SKUPAJ ODHODKI	53.931	61.466	74.600	70.938	74.074	97.615	75.506	77
14.	POSLOVNI IZID	219	9	-5.703	-9.463	-4.032	-33.681	-4.195	



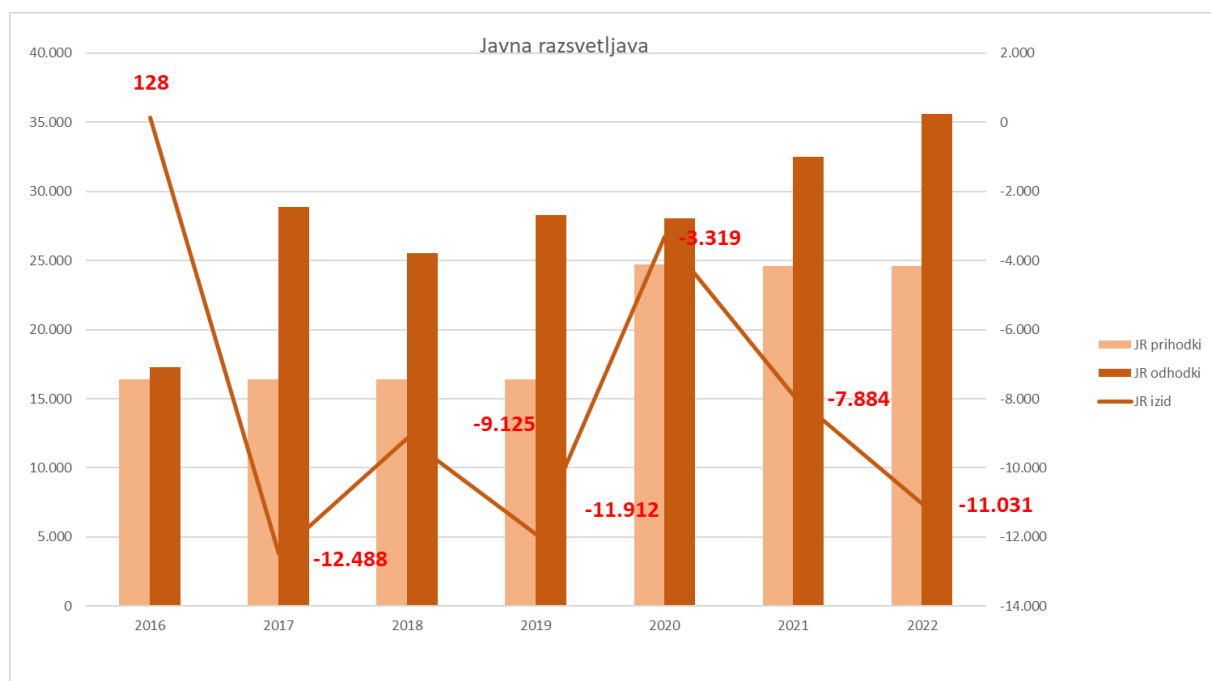
Poslovni izid dejavnosti zimska služba

		v EUR						v%	
PE ZIMSKA SLUŽBA		2016	2017	2018	2019	2020	2021	2022	Indeks 2022/2021
1.	Poslovni prihodki	104.502	171.766	123.386	90.208	123.886	123.886	78.070	63
2.	Prihodki - omrežnine	0	0	0	0	0	0	0	
3.	Prihodki - vodarine in kanalščine	0	0	0	0	0	0	0	
4.	Finančni prihodki	0	0	0	0	0	0	0	
5.	Drugi prihodki	0	0	0	1.185	0	0	0	
6.	SKUPAJ PRIHODKI	104.502	171.766	123.386	91.394	123.886	123.886	78.070	97
7.	Stroški materiala in blaga	17.769	33.730	29.106	14.140	28.421	28.421	17.624	62
8.	Stroški storitev	39.585	60.029	33.233	26.639	40.396	40.396	23.745	59
9.	Stroški dela	40.972	57.755	44.811	41.132	38.917	38.917	27.329	70
10.	Odpisi vrednosti - amortizacija	5.796	13.207	11.367	7.870	6.767	6.767	6.569	97
11.	Drugi stroški	0	498	376	0	0	0	0	
12.	Drugi poslovni in finančni odhodki	10.319	0	0	0	0	0	0	
13.	SKUPAJ ODHODKI	114.441	165.220	118.892	89.781	114.501	114.501	75.267	99
14.	POSLOVNI IZID	-9.939	6.547	4.494	1.613	9.385	9.385	2.803	



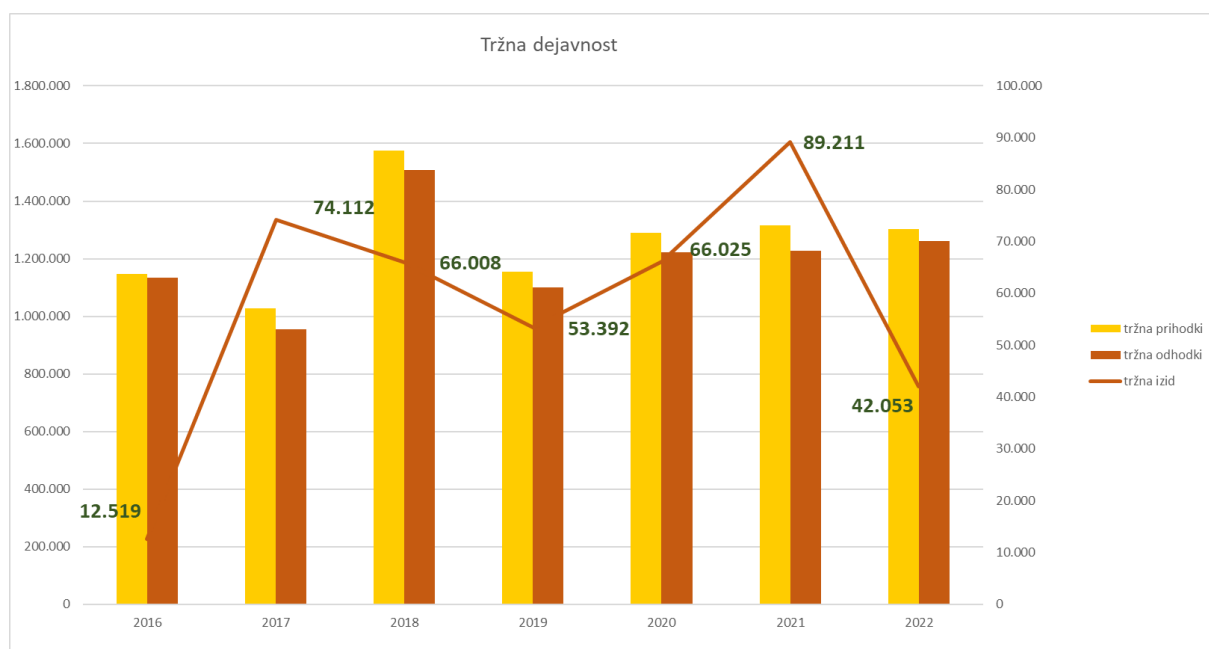
Poslovni izid dejavnosti javna razsvetljava

		v EUR						v%	
PE JAVNA RAZSVETLJAVA		2016	2017	2018	2019	2020	2021	2022	Indeks 2022/2021
1.	Poslovni prihodki	16.393	16.393	16.393	16.393	24.590	24.590	24.590	100
2.	Prihodki - omrežnine	0	0	0	0	0	0	0	
3.	Prihodki - vodarine in kanalščine	0	0	0	0	0	0	0	
4.	Finančni prihodki	0	0	0	0	0	0	0	
5.	Drugi prihodki	0	0	0	0	146	0	0	
6.	SKUPAJ PRIHODKI	16.393	16.393	16.393	16.393	24.736	24.590	24.590	100
7.	Stroški materiala in blaga	0	0	6	0	97	0	0	
8.	Stroški storitev	13.752	26.689	20.020	21.208	22.281	25.759	26.541	103
9.	Stroški dela	3.007	2.122	5.399	7.094	5.677	6.715	9.080	135
10.	Odpisi vrednosti - amortizacija	495	69	90	0	0	0	0	
11.	Drugi stroški	0	0	4	3	0	0	0	
12.	Drugi poslovni in finančni odhodki	0	0	0	0	0	0	0	
13.	SKUPAJ ODHODKI	17.254	28.881	25.519	28.306	28.054	32.474	35.621	76
14.	POSLOVNI IZID	-861	-12.488	-9.125	-11.912	-3.319	-7.884	-11.031	



Poslovni izid tržne dejavnosti

		v EUR						v%	
PE TRŽNA DEJAVNOST		2016	2017	2018	2019	2020	2021	2022	Indeks 2022/2021
1.	Poslovni prihodki	1.130.299	1.024.470	1.513.057	1.133.719	1.275.084	1.279.364	1.281.375	100
2.	Prihodki - omrežnine	0	0	0	0	0	0	0	
3.	Prihodki - vodarine in kanalščine	0	0	0	0	0	0	0	
4.	Finančni prihodki	0	1.651	760	469	15	0	0	0
5.	Drugi prihodki	16.478	2.139	60.960	19.399	13.324	37.352	22.098	59
6.	SKUPAJ PRIHODKI	1.146.777	1.028.260	1.574.778	1.153.587	1.288.423	1.316.716	1.303.473	99
7.	Stroški materiala in blaga	260.929	205.682	355.029	331.732	296.958	378.153	351.756	93
8.	Stroški storitev	573.594	515.466	899.466	427.197	469.545	499.379	462.998	93
9.	Stroški dela	272.407	180.866	208.234	287.945	363.930	268.813	368.759	137
10.	Odpisi vrednosti - amortizacija	26.214	29.459	43.560	45.301	67.114	76.793	74.577	97
11.	Drugi stroški	683	0	1.545	1.717	19.421	788	254	32
12.	Drugi poslovni in finančni odhodki	431	22.677	937	6.302	5.430	3.580	3.076	86
13.	SKUPAJ ODHODKI	1.134.258	954.149	1.508.770	1.100.194	1.222.399	1.227.506	1.261.420	103
14.	POSLOVNI IZID	12.519	74.112	66.008	53.392	66.025	89.211	42.053	



2. IZRAČUNAVANJE POSREDNIH STROŠKOV ZA RAZPOREJANJE NA POSAMEZNE DEJAVNOSTI IN STROŠKOVNE NOSILCE

Ugotavljanje poslovnih dogodkov po dejavnostih se izvaja s sistemom stroškovnih mest (v nadaljevanju SM), ki omogočajo ugotavljanje odhodkov in prihodkov v določenem časovnem obdobju po dejavnosti. SM morajo zagotavljati v največji možni delež neposrednega razporejanja odhodkov in prihodkov po dejavnostih.

Prihodki

Prihodki se z vidika dejavnosti ločijo na neposredne in posredne (splošne). Večina prihodkov je neposrednih, kar pomeni, da je izvirno mogoče ugotavljati, na katere dejavnosti se nanašajo. Taki prihodki se že na podlagi nalogov za fakturiranje knjižijo neposredno na posamezno dejavnost.

Pri poslovanju podjetja izjemoma nastajajo tudi posredni ali splošni prihodki (npr. prihodki od financiranja in izredni prihodki, ki jih ni mogoče ob nastanku pripisati posamezni dejavnosti). Ti se najprej pripišejo ustreznemu splošnemu SM, z njega pa se nato razdelijo na posamezne dejavnosti.

Stroški in odhodki

Tudi za večino stroškov in odhodkov (v nadaljevanju: stroškov) velja, da jih je mogoče neposredno na podlagi knjigovodske listine (likvidiranega računa za storitve, zbirnika izdaje materiala iz skladišča, porabljenih ur dela po delovnih nalogih, ipd.) knjižiti na tisto dejavnost, na katero se nanašajo. Vsi taki stroški se razporejajo na posamezna SM že ob knjiženju na konte in imajo značaj neposrednih stroškov.

Stroški, ki jih na podlagi razpoložljive dokumentacije in vzpostavljenega sistema obračuna storitev po delovnih nalogih ni mogoče ob knjiženju razporediti na posamezne dejavnosti, imajo značaj splošnih stroškov in se najprej knjižijo na splošna SM.

Ključ delitve posrednih stroškov

Skladno s sklepom Nadzornega sveta iz leta 2015 se stroški in prihodki, zbrani na splošnih SM, delijo na posamezne dejavnosti glede na delež proizvodjalnih stroškov gospodarskih javnih služb in tržnih dejavnosti v celotnih proizvodjalnih stroških vseh dejavnosti, ki jih izvaja izvajalec.

Med proizvodjalne stroške sodijo vsi stroški v dejavnostih, razen stroškov za najemnino infrastrukture, stroškov, povezanih z zavarovanjem infrastrukture, stroškov, povezanih z odškodninami za infrastrukturo, finančnih odhodkov (obresti), povezanih s financiranjem izgradnje infrastrukture javne službe, stroškov storitev prefakturiranja v tržni dejavnosti, stroškov okoljskih dajatev, vodnih povračil in stroškov finančnih jamstev.

8 ANALIZA POSLOVANJA

Javno komunalno podjetje Brezovica d.o.o. je podjetje, organizirano v skladu z Zakonom o gospodarskih družbah in Zakonom o gospodarskih javnih službah kot družba z omejeno odgovornostjo. Podjetje je ustanovljeno z namenom, da izvaja obvezne gospodarske javne službe v Občini Brezovica. Na tem območju skrbi za oskrbo s pitno vodo in za odvajanje in čiščenje komunalnih odpadnih voda. Podjetje skrbi tudi za prevzemanje in ravnanje z blatom iz greznic ter malih komunalnih čistilnih naprav, za zimsko službo, vzdrževanje cest, vzdrževanje javne razsvetljave ter urejanje javnih površin. Poleg gospodarskih javnih služb v podjetju opravljamo tudi tržne dejavnosti.

Za celovito obvladovanje so bili v letu 2022 v podjetju organizirani štiri sektorji: sektor za vodooskrbo in odpadke, sektor za odpadne vode in javno razsvetljavo, sektor za ceste in javne površine in sektor za investicije, ter dve strokovni službi: tehnična služba in obračunska služba. Računovodske, pravne, storitve s področja varstva pri delu, vzdrževanja računalniške in programske opreme, izvajajo zunanji pogodbeni izvajalci.

I. Kazalniki gospodarnosti

S temi kazalniki proučujemo učinkovitost in uspešnost porabe sredstev. Kazalniki so pomembni pri presojanju kvalitete poslovanja. Uporabljeni so podatke iz izkaza poslovnega izida.

$$\text{koeficient gospodarnosti poslovanja} = \frac{\text{poslovni prihodki} / 3.321.678}{\text{poslovni odhodki} / 3.281.647}$$

Kazalnik nam kaže razmerje med poslovnimi prihodki in poslovnimi odhodki. V primeru, da so prihodki večji od odhodkov, ima vrednost večjo od 1 in v primeru, da so odhodki večji od prihodkov, vrednost manjšo od 1. Dobre vrednosti so nad 1. Podjetje je z vidika gospodarnosti poslovalo uspešno, saj izkazuje koeficient 1,012.

$$\text{koeficient celotne gospodarnosti} = \frac{\text{prihodki} / 3.335.102}{\text{odhodki} / 3.284.275}$$

Podjetje izkazuje koeficient celotne gospodarnosti v višini 1,015.

Kazalnik nam kaže, koliko prihodkov smo ustvarili z enoto odhodkov. V našem primeru pomeni, da smo ustvarili več prihodkov kot odhodkov in poslovali z dobičkom.

II. Kazalniki stroškovnosti

Ti kazalniki prikazujejo udeležbo neke stroškovne kategorije v poslovnih prihodkih. Dobre so čim nižje vrednosti.

$$\frac{\text{Stopnja delovne stroškovnosti poslovnih prihodkov}}{\text{stroški dela / 849.606}} = \frac{\text{poslovni prihodki / 3.321.678}}{\text{poslovni prihodki / 3.321.678}}$$

Kazalnik znaša 0,256 in nam kaže, da znašajo stroški dela v poslovnih prihodkih 25,57%, kar je 1,21% več kot v letu 2021, ko so znašali 24,36%.

$$\frac{\text{Stroški storitvene stroškovnosti poslovnih prihodkov =}}{\text{Stroški storitev / 1.559.781}} = \frac{\text{poslovni prihodki / 3.321.678}}{\text{poslovni prihodki / 3.321.678}}$$

Kazalnik znaša 0,479 in nam kaže, da znašajo stroški storitev v poslovnih prihodkih 47,90%. Polovico stroškov storitev znaša najemnina infrastrukture (vodovod, kanalizacija). Delež stroškov ostaja na ravni leta 2021.

$$\frac{\text{stopnja materialne stroškovnosti poslovnih prihodkov=}}{\text{stroški materiala / 715.234}} = \frac{\text{poslovni prihodki / 3.321.678}}{\text{poslovni prihodki / 3.321.678}}$$

Kazalnik znaša 0,215 in nam kaže, da znašajo stroški materiala v poslovnih prihodkih 21,15%. V letu 2021 so znašali 20,07% in so se povišali za 1,08 %.

$$\frac{\text{stopnja tehnične (zmogljivostne) stroškovnosti poslovnih prihodkov =}}{\text{stroški amortizacije / 116.704}} = \frac{\text{poslovni prihodki / 3.321.678}}{\text{poslovni prihodki / 3.321.678}}$$

Kazalnik znaša 0,035 in nam kaže, da znašajo stroški amortizacije v poslovnih prihodkih 3,5%. V letu 2021 so znašali 3,2%.

III. Kazalniki dobičkovnosti – donosnosti prihodkov

Kazalniki dobičkovnosti kažejo na udeležbo poslovno izidne kategorije s prihodkovnimi kategorijami. Dobre so pozitivne vrednosti. V primeru izgube so kazalniki negativni.

$$\frac{\text{stopnja kosmate dobičkovnosti poslovnih prihodkov =}}{\text{kosmati poslovni dobiček / 50.827}} = \frac{\text{poslovni prihodki / 3.321.678}}{\text{poslovni prihodki / 3.321.678}}$$

$$\text{stopnja čiste dobičkovnosti prihodkov} = \frac{\text{čisti dobiček} / 42.639}{\text{prihodki} / 3.321.678}$$

Kazalnik nam kaže stopnjo čiste dobičkonosnosti prihodkov in so v našem podjetju pozitivni. Stopnja dobičkonosnosti poslovnih prihodkov znaša 0,0153, stopnja čiste dobičkonosnosti prihodkov pa znaša 0,0128.

IV. Kazalniki dobičkovnosti – donosnosti kapitala

$$\text{čisti dobiček obračunskega obdobja/kapital} = \frac{\text{čisti dobiček} / 42.639}{\text{Kapital} / 651.916}$$

Kazalnik dobičkovnosti kapitala znaša 0,065.

V. Kazalniki pokritosti kratkoročnih obveznosti (hitri koef.)

$$\text{likvidna sredstva/kratkoročne obveznosti} = \frac{\text{likvidna sredstva} / 360.795}{\text{kratkoročne obveznosti} / 303.109}$$

Kazalnik znaša 1,190 in kaže sposobnost podjetja poravnati kratkoročne dolgove. V primeru, da so kratkoročni dolgovi manjši od likvidnih sredstev, je njegova vrednost večja od 1 in obratno. Podjetje samo je z likvidnimi sredstvi sposobno pokriti vse kratkoročne obveznosti. Stanje se je v primerjavi z letom 2021, ko je indeks znašal 0,411, precej izboljšalo, zaradi več poravnanih terjatev in tudi zato, ker smo odplačali enega izmed posojil najetega za nakup osnovnih sredstev.

VI. Kazalniki pospešene pokritosti kratkoročnih obveznosti (pospešeni koef.)

$$\text{likvidna sredstva + kratkoročne terjatve / kratkoročne obveznosti} = \frac{\text{likvidna sredstva + kratkoročne terjatve} / 666.050}{\text{kratkoročne obveznosti} / 303.109}$$

Kazalnik v višini 2,197 kaže pokritost kratkoročnih obveznosti z likvidnimi sredstvi in kratkoročnimi terjatvami. Podjetje je zmožno pokrивati kratkoročne obveznosti z likvidnimi sredstvi in terjatvami.

Kazalniki izkazujejo, da so se nam v letu 2022 povečali stroški poslovanja podjetja, kar se kaže v manjši dobičkonosnosti podjetja glede na vložen kapital. Izboljšala pa se je likvidnost podjetja. Podjetje je v letu 2022 kljub vsem pretresom na trgu poslovalo uspešno in si bo prizadevalo za uspešno poslovanje tudi v prihodnjih letih.